

## 目錄

經營摘要.....
致股東報告書.....
公司概況.....
營運概況.....
營業及資金運用計劃.....
財務狀況.....
特別記載事項

## 明碁電通(原名稱：明碁電腦)股份有限公司 2000 年年報

公司發言人：

姓名： 游克用  
職稱： 總財務長  
電話： (03) 359-8800

總公司及工廠：

總公司及桃園廠： 桃園縣 333 龜山鄉山鶯路 157 號  
電話： (03) 359-8800  
建東廠： 桃園縣 333 龜山鄉建國東路 29 號  
電話： (03) 359-8800  
龜山廠： 桃園縣 333 龜山鄉興業街 7 號  
電話： (03) 359-8800  
台北事業區： 台北市內湖區 114 基湖路 8 號  
電話： (02) 2799-8800

公司網址：<http://www.acercm.com.tw/>

股票過戶機構：

名稱： 建弘證券股份有限公司  
地址： 台北市中正區 100 博愛路 53 號 3 樓  
電話： (02) 2381-6288

最近年度財務報告簽證會計師：

會計師姓名： 陳坤輝、羅子強  
事務所名稱： 安侯建業會計師事務所  
地址： 台北市松山區 105 民生東路三段  
156 號 6 樓  
電話： (02) 2715-9999

## 經營摘要

單位:新台幣百萬元

	2000	1999	1998	1997
營業收入	48,627	37,902	33,432	29,015
稅後淨利	4,624	2,170	1,451	1,710
淨利率(%)	9.51	5.73	4.34	5.89
追溯調整每股盈餘(元/股)	4.27	2.27	1.60	1.98
淨值	27,045	22,530	14,594	13,230

## 致股東報告書

各位股東女士先生：

2000年電子產業景氣變化劇烈，公司也更名為明碁電通，懷抱通信與數位電子多媒體領域。上半年市場淡季不淡、一片樂觀，網路公司如日中天，零組件產能吃緊，缺貨情形時有所聞。但到了下半年，美國經濟漸露疲態，網路公司紛傳資金不繼。企業獲利警訊頻傳，通路庫存急劇升高，台灣業者亦難以倖免，調降財測者比比皆是。在如此詭譎多變的環境下，明碁電通的營業額仍成長了28%，達到新台幣四百八十六億元，稅後淨利為四十六億二千萬元，比1999年成長了113%，此一成績，在同業中算是相當突出。

明碁電通去年營收成長的動力主要來自於DVD光碟機、燒錄機、行動電話、液晶顯示器與投影機，均屬於各事業部門新的技術產品。在同業中皆居於領導廠商的地位，充分顯示了公司雄厚的研發實力，而且整體產品組合的獲利能力，也得到進一步的提昇。轉投資的開花結果，是去年獲利亮麗的主要原因之一，也印證了過去公司發展策略的正確。另外，值得一提的是在大陸市場經銷據點的扎根動作，連續三年的努力，明碁在大陸內銷市場的銷售金額已高達十二億人民幣，這部分的金額，並未計入台灣的營業額，但其獲利可經由轉投資收益的認列挹注母公司。現階段，明碁多項產品在大陸市場占有率的排名，已經名列前茅，今年我們還會加強大陸及海外新興市場的耕耘。

今年明碁電通的營運重點將不著重在新產品的擴張，品牌價值與產品毛利的提昇將是今年的首要任務。全球市場的精耕、通路的掌握、後勤支援與售後服務體系的建立都是努力的方向。強化內部資源的綜效運用是另一工作重點，其中包括了全球採購、組織的相互學習以貫徹品質一致性，以及增加研發力量、集中資源，把目前經營的產品線邁向全球前三大，促成達碁科技與聯友光電的合併就是此種思考的具體呈現。另外，樽節資本支出、降低營運資金需求與提昇資本使用效率，則是今年財務管理的重點。

雖然2001年全球經濟前景不明，資訊科技產業也正面臨近幾年來最嚴峻的挑戰，但經營團隊與全體同仁將會以打拼、務實的態度來面對景氣的考驗，也熱切期盼能做出最好的成績，以回報各位股東女士先生長期的支持與愛護。最後，謹祝各位

身體健康、事業順利

董事長

總經理

# 公司概況

## 一、公司簡介

### (1) 設立日期

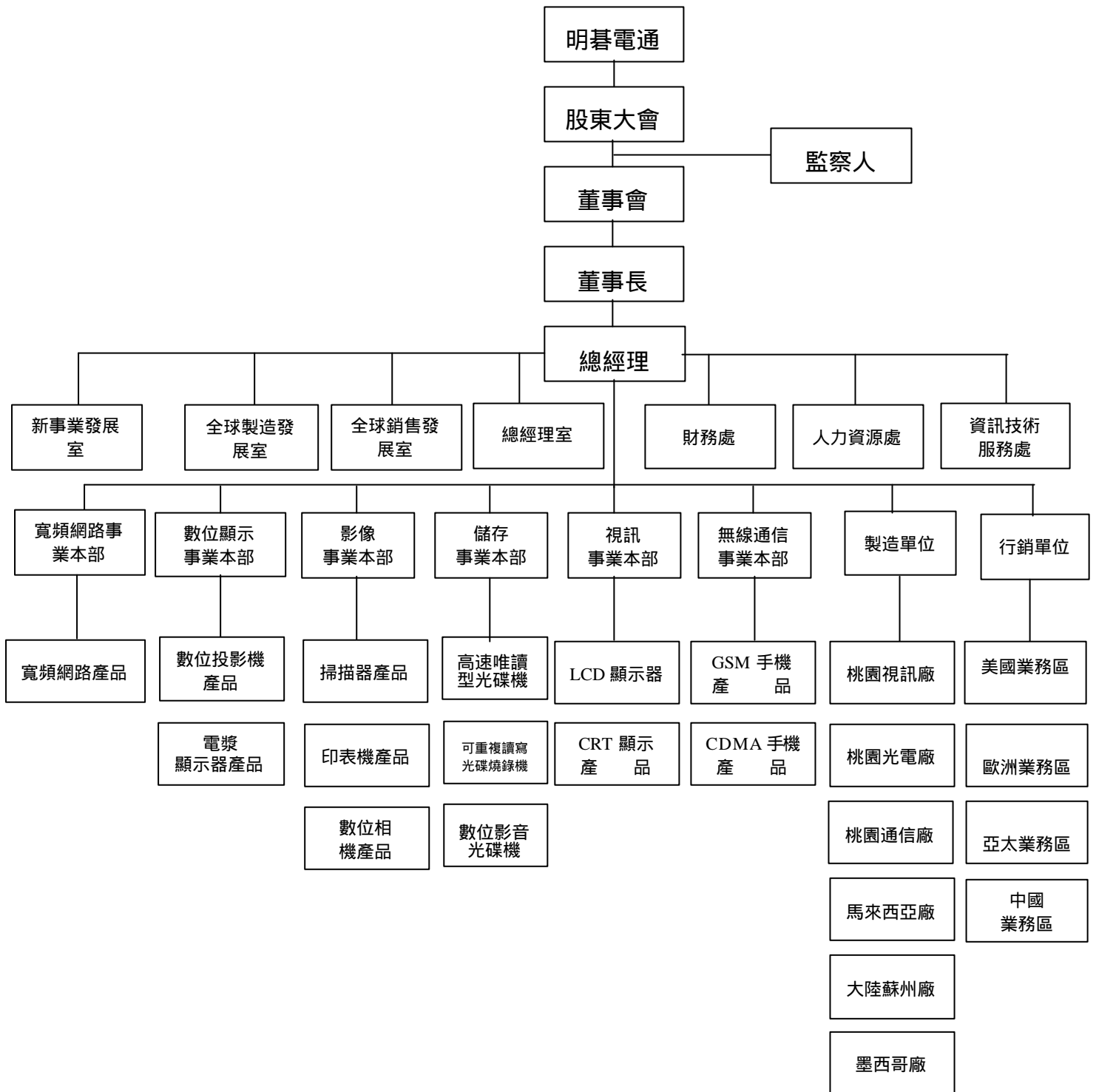
中華民國七十三年四月廿一日

### (2) 公司沿革

73年	4月	公司設立登記，登記資本額為新台幣(以下同)140,000 仟元，實收資本額為 35,000 仟元。
	11月	現金增資，實收資本額增至 70,000 仟元。
75年	10月	奉主管機關核准增資擴展及增加生產交換式電源供應器、工程工作站及監視器，盈餘轉增資 70,000 仟元，實收資本額為 140,000 仟元。
78年	4月	開始生產監視器，由生產個人電腦主機轉換為個人電腦週邊產品。
	11月	辦理現金增資，實收資本額增為 170,000 仟元。
81年	1月	投資馬來西亞子公司 Acer Technologies Sdn. Bhd., (ATSB)100%普通股股權。
	2月	證管會核准資本公積轉增資 17,850 仟元、盈餘轉增資 84,150 仟元及補辦公開發行，資本額由 170,000 仟元增至 272,000 仟元整。
	4月	投資成立美國子公司 Acer Peripherals Labs, Inc. 以開發美國市場及產品之售後服務業務。
	11月	盈餘轉增資 130,048 仟元及資本公積轉增資 17,952 仟元，實收資本額增為 420,000 仟元整。
82年	2月	現金增資 180,000 仟元辦理完竣，實收資本額增為 600,000 仟元。
	4月	蘇州明基電腦有限公司成立，獲投審會核准於大陸製造電腦週邊產品。
	8月	證管會核准盈餘轉增資，資本額增至 795,000 仟元整。
83年	7月	證管會核准盈餘轉增資，資本額增為 1,143,500 仟元。
	12月	CD-ROM Drive 2X 研發成功並上市。
84年	5月	證管會核准盈餘轉增資，資本額增為 1,900,000 仟元。
	10月	300dpi 平台式掃描器研發成功並上市。
	11月	設立本公司總部及主要生產基地，地址為桃園縣龜山鄉山鶯路 157 號，土地面積 4,480 坪。
85年	4月	證管會核准現金增資，資本額增為 2,500,000 仟元。
	6月	證管會核准盈餘轉增資，資本額增為 3,715,000 仟元。
	7月	股票正式上市掛牌。
	8月	寬螢幕電視研發成功並上市。
	10月	明碁數位式行動電話 GSM900 通過 FTA(Full Types Approval)認證。
	11月	發行海外第一次可轉換公司債美金 110,000 仟元。
86年	7月	饋紙式掃描器研發成功並上市。
		證管會核准資本公積及盈餘轉增資，資本額增為 4,758,008 仟元。
	10月	液晶顯示器研發成功並上市。
	12月	明碁數位式行動電話 GSM900 研發成功並上市。
87年	1月	明基蘇州科技園區奠基。
	2月	多用途數位影音光碟機 2X2X6X 研發成功並上市。
	5月	數位投影機研發成功並上市。
	6月	明碁數位式行動電話 GSM1800 通過 FTA(Full Types Approval)認證。
	9月	證管會核准資本公積及盈餘轉增資，資本額增至 6,600,624 仟元整。
	12月	發行國內第一次無擔保公司債新台幣 2,000,000 仟元
		明碁數位式行動電話 GSM1800 研發成功並上市。

88年	2月	熱昇華式全彩印像機研發成功並上市。
	3月	明碁台北辦公大樓完工並正式啟用。
	6月	證期會核准資本公積及盈餘轉增資，資本額增至 7,673,902 仟元整。
	10月	辦理現金增資發行普通股一億股，資本額增為 8,881,756 仟元。
	12月	明碁通訊廠落成啟用。
89年	3月	併購皇景科技，跨入寬頻網路技術領域。
	4月	發表自行研發數位光學投影機。
	5月	證期會核准資本公積及盈餘轉增資，資本額增至 10,827,312 仟元整。
	6月	發行國內第一次無擔保轉換公司債新台幣 4,000,000 仟元。 公司名稱變更為明碁電通股份有限公司
	11月	新產品電漿顯示器問市
90年	2月	發行海外第二次可轉換公司債美金 175,000 仟元

二、公司組織  
(1) 組織系統圖



## (2)董事及監察人

90.04.11

職稱	姓名	就任日期	任期	選任時持有股份		現在持有股份		配偶、未成年 子女持有股份		主要經(學)歷	具配偶或二親等以 內關係之其他主管 、董事或監察人
				股數	持股%	股數	持股%	股數	持股%		
董事長	宏碁電腦(股)公司 代表人：施振榮	88.05.19	3年	234,432,812	35.37	315,873,252	29.17	-	-	碩士 宏碁電腦董事長 宏碁智融董事長 宏碁科技董事 群基投資董事 達碁科技董事 龍顯國際董事	無
董事	宏碁電腦(股)公司 代表人林家和	88.05.19	3年	234,432,812	35.37	315,873,252	29.17	-	-	學士 宏碁電腦董事 國碁電子董事長 群基投資董事 跨世紀投資董事	無
董事	宏碁電腦(股)公司 代表人：王文璨	88.05.19	3年	234,432,812	35.37	315,873,252	29.17	-	-	學士 宏碁電腦副總經理	無
董事	和通創業投資(股) 公司代表人：張忠本	88.05.19	3年	2,514,557	0.38	3,470,976	0.32	-	-	碩士 和通國際總經理 和通投資執行董事	無
董事	李焜耀	88.05.19	3年	5,748,702	0.87	7,060,253	0.65	-	-	碩士 明碁電通總經理 達碁科技董事長 達方電子董事長 達信科技董事長 逐鹿網董事長 台灣大哥大監察人 台灣固網監察人 皇景科技董事長 達利投資董事長 達利貳投資董事長 達宙通訊系統董事長	無
董事	洪中耀	88.05.19	3年	2,621,732	0.40	3,736,404	0.35	471,600	0.04	學士 明碁電通執行副總 達方電子董事 明碁亞太董事長 皇景科技董事 達利投資董事 達利貳投資董事 達宙通訊系統董事 逐鹿網董事 尚達積體電路董事	無

董事	李錫華	88.05.19	3年	1,782,390	0.27	2,426,563	0.22	-	-	學士	無
										明碁電通執行副總 達信科技董事 達碁科技董事 達利投資董事 明碁亞太董事 均豪精密工業董事	
監察人	宏碁電腦(股)公司 代表人：彭錦彬	88.05.19	3年	234,432,812	35.37	315,873,252	29.17	-	-	碩士	無
										宏碁電腦財務總管理處資深 副總經理 宏碁科技監察人 建碁公司監察人 國碁電子監察人 宏碁資融董事	

### (3) 主要經理人

90.04.11.

職稱	姓名	就任日期	配偶、未成年				主要經(學)歷	目前兼任其他 公司之職務	具配偶或二親等 以內關係之總經理、 副總經理
			持有股份		子女持有股份				
			股數	持股%	股數	持股%			
總經理	李焜耀	80.01.04	7,060,253	0.65	-	-	瑞士 IMD 企管碩士 台灣大學電機工程系 宏碁電腦產品規劃室副總經理	達碁科技董事長 達方電子董事長 達信科技董事長 逐鹿網董事長 台灣大哥大監察人 台灣固網監察人 皇景科技董事長 達利投資董事長 達利貳投資董事長 達宙通訊系統董事長	無
執行副總經理	洪中耀	81.01.13	3,736,404	0.35	471,600	0.04	成功大學電機工程系 宏碁電腦產品規劃室協理	達方電子董事 明碁亞太董事長 皇景科技董事 達利投資董事 達利貳投資董事 達宙通訊系統董事 逐鹿網董事 尚達積體電路董事	無
執行副總經理	李錫華	81.09.01	2,426,563	0.22	-	-	成功大學電機工程系 美國宏碁行銷部協理	達信科技董事 達碁科技董事 達利投資董事 明碁亞太董事 均豪精密工業董事	無

總財務長	游克用	85.01.19	1,002,640	0.09	383,831	0.04	英國 Strathclyde 企管碩士 馬來西亞明碁電腦財務長	達方電子監察人 達信科技董事 達碁科技監察人 皇景科技監察人 達利投資監察人 達宙通訊系統董事 明碁亞太監察人 逐鹿網董事 尚達積體電路監察人	無
副總經理	王威	89.10.01	79,002	0.01	6,000	0.00	美國科羅拉多大學電機博士 交通大學光電所碩士 明碁電通儲存事業本部長	達信科技董事	無
副總經理	黃瑞安	89.03.01	35,000	0.00	-	-	美國美以美大學博士 美國德州大學電機碩士 皇景科技總經理 台灣吉佛電信副總經理	皇景科技董事	無
副總經理	陳盛穩	89.12.20	35,000	0.00	2,592	0.00	美國馬里蘭大學電機博士 Qualcomm Onc., Manager	無	無

#### (4) 本公司法人股東之主要股東

法人股東名稱	法人股東之主要股東
宏碁電腦股份有限公司 (註) (截至八十九年八月五日)	花旗銀行台北分行託管宏碁電腦海外存託憑證、施振榮、宏榮投資股份有限公司、公務人員退休撫卹基金管理委員會、大通銀行託管歐洲太平洋成長基金、宏興投資股份有限公司、郵政儲金匯業局、國泰人壽保險股份有限公司、勞工保險局、國家金融安定基金管理委員會
和通創業投資股份有限公司	百慕達商和通投資控股有限公司、交通銀行股份有限公司、台隆工業股份有限公司、日商日本投資財務株式會社、秉承企業股份有限公司、周俊臣、巨日投資股份有限公司

註：「宏碁電腦股份有限公司之主要股東」名單，係以該公司於八十九年發行國內第二次有擔保公司債公開說明書所揭露之內容為依據。



### 三、公司資本及股份、公司債及參與發行海外存託憑證之發行情形：

(1)公司資本及股份：本公司已發行記名式普通股 1,082,731,210 股，每股面額新台幣 10 元，計新台幣 10,827,312,100 元。

(2)公司債發行情形：

已發行而尚未償還之公司債發行情形：

90.3.31

項目	國內第一次無擔保公司債	國內第一次無擔保可轉換公司債	第二次無擔保海外轉換公司債
發行日期	87 年 11 月 23 日	89 年 6 月 22 日	90 年 2 月 21 日
面額/每單位	新台幣一百萬元	新台幣十萬元	美金一仟元或其整倍數
發行價格	依時價發行	依面額 100%發行	依面額 100%發行
總額	新台幣二十億元	新台幣四十億元	美金一億七仟五百萬元
利率(年息)	甲券 7.28%，乙券 7.36%	0.00%	0.00%
期限	5 年	7 年	5 年
受託人	中華開發工業銀行股份有限公司	中華開發工業銀行股份有限公司	Citibank, N.A
承銷機構	建弘證券股份有限公司	台証綜合證券股份有限公司	Salomon Smith Barney
簽證律師	吳麗娟律師	吳麗娟律師	泰運法律事務所
簽證會計師	安侯建業會計師事務所	安侯建業會計師事務所	安侯建業會計師事務所
償還方法	自發行日起屆滿五年，到期依債券面額一次還本 100%。甲券自發行滿第三年之前四十五日，或依第十八條由債券持有人止，乙券自發行滿第四年之前三十日止，本公司債持有人有賣回權。		
未償還金額	新台幣二十億元	新台幣四十億元	美金一億七仟五百萬元

(3)參與海外存託憑證之發行情形：

90.3.31

項目	第一次
發行日期	88 年 6 月 29 日
發行及交易地點	盧森堡
發行總金額	USD62,694,000
單位發行價格	USD23.22
發行單位總數(含追加發行)	6,002,060 單位
表彰有價證券之來源	參與發行股東
表彰有價證券之數額	30,010,300 股
存託憑證持有人的權利與義務	與本公司普通股股東相同
承銷商	野村國際股份有限公司
受託人	美商花旗銀行
存託機構	美商花旗銀行
保管機構	美商花旗銀行台北分行
未兌回餘額(單位數)	808,706 單位

# 營運概況

## 一、業務內容

### (1) 所營業務之主要內容

本公司業務側重電腦週邊產品與光電、通信、家用等消費性電子設備之研發、製造、銷售、諮詢顧問與技術服務。

為因應全球資訊化趨勢，本公司潛心拓展四大類產品線，期能將高效率並親和的人機界面引介入日常生活。主要生產及開發中產品包括：

- 顯示產品：多媒體彩色顯示器、多媒體彩色液晶顯示器、電漿顯示器、數位投影機及背投影顯示器。
- 光學儲存產品：高速唯讀光碟機(CD-ROM)、高速可重覆讀寫光碟燒錄機(CD-RW)、多用途數位影音光碟機(DVD)、複合式光碟燒錄機(Combi)、多用途數位影音燒錄機(DVD+RW)。
- 影像處理產品：高階平台式彩色掃描器、專業平台式彩色掃描器、高解析度正負片掃描器、高階數位照相機。
- 通信產品：泛歐式數位行動電話(GSM900/1800) 雙頻行動電話、智慧型行動電話(Smart Phone) 多碼分工(CDMA) 行動電話。

### (2) 營業比重

單位：新台幣仟元

營業項目	2000年營業淨額	營業比重(%)
顯示產品	22,383,150	46.03
光學儲存產品	8,602,913	17.69
影像處理產品	3,581,476	7.37
通信產品	13,746,312	28.27
其他	313,613	0.64
合計	48,627,464	100.00

## 二、市場及產銷概況

### (1) 本公司主要產品及銷售地區

- 主要產品：A.顯示器  
B.光碟機  
C.掃描器  
D.行動電話

銷售地區：本公司產品之銷售區域以外銷為主，最近二年度均佔 90%以上，開始以美洲市場為主，後來拓展至台灣以外之亞洲市場，1994年起積極向歐洲市場拓展，未來則朝向區域均衡發展努力。

單位：新台幣仟元

銷售區域	2000		1999	
	銷售金額	%	銷售金額	%
內銷	3,604,777	7.41	1,731,897	4.57
外銷：美洲	9,179,287	18.88	12,729,331	33.59
歐洲	14,554,887	29.93	15,542,727	41.00
亞洲	19,132,371	39.35	7,306,935	19.28
其他	2,156,142	4.43	590,795	1.56
合計	48,627,464	100.00	37,901,685	100.00

## (2) 市場未來供需狀況

### A. 顯示器

2000 年我國 CRT 顯示器產量達 59.6 百萬台，全球總產量為 110.3 百萬台，佔全球 54% 的市場佔有率，而至 2001 年時我國產量預估將達 66.0 百萬台，全球總產量 116.3 百萬台，佔全球 56.7% 的市場佔有率。

根據資策會預估，LCD 監視器全球市場規模將會由 2000 年的 610 萬台增加至 2001 年的 1,200 萬台。我國產量皆佔 40% 以上的市場佔有率，由此可知，我國 CRT 顯示器及 LCD 監視器產業，仍繼續主導未來全球顯示器走向。

### B. 光碟機

我國 2000 年 CD-ROM 光碟機出貨量達到高峰，為 5,087 萬台，全球佔有率約 40%，目前台灣市場主流產品為 52 倍速。隨著 CD-RW 與 DVD-ROM 的需求上升，預估 2001 年我國 CD-ROM 光碟機出貨量約為 5,000 萬台，CD-ROM 光碟機出貨量將自 2001 年起逐年下降。

DVD-ROM 光碟機因包括 DVD 專利以及關鍵零組件之釋出，皆在日商嚴密監控下，故市場普及速度不如預期，我國 2000 年出貨量約為 370 萬台，預估至 2001 年將成長至 700 萬台。

CD-RW 需求旺盛，PC 組裝市場漸行普遍，全球出貨量明顯增加，預計 2001 年我國出貨量可自 2000 年的 250 萬台倍增至 500 萬台之市場規模。

### C. 掃描器

依據資策會資料，2000 年全球出貨量為 2,970 萬台，我國出貨量為 2,713 萬台，全球市場佔有率約為 91.3%。預計 2001 年全球出貨量將達 3,270 萬台，我國可望達到 2,975 萬台，佔有世界市場 90.9%。

### D. 行動電話

依據資策會資料，1999 年我國手機通訊製造產值為 USD131M，2000 年則快速成長至 USD860M。2000 年台灣手機佔全球出貨量低於 5%，因此展望未來，手機仍有極大幅度的成長空間。

### E. 數位投影機

2001 年全球可攜式及家用投影機銷售量預期將可達到 190 萬套，較 2000 年成長超過 30%。

### F. 寬頻網路產品

1999 年至 2003 年全球 DSL 用戶數之年複合成長率 (CAGR) 為 84.3%。2000 年國內 ADSL 的出貨量達到 80 萬台，預計 2001 年的出貨量則可達到 265 萬台，成長率達 231%。

## (3) 2001 年營業目標

單位：新台幣仟元

主要商品	金額	%
顯示產品	26,790,348	45.39
光學儲存產品	10,983,700	18.61
影像處理產品	4,738,988	8.03
通信產品	16,507,060	27.97
合計	59,020,096	100.00

## (4) 發展遠景之有利、不利因素暨因應對策

### (一) 所營業務之主要內容與發展遠景：

有利因素：

(1) 本公司的產品組合非常地多樣化，橫跨電腦週邊及通信產品等業，包括顯示器、光碟機、影像掃描器及行動電話等產品，將使其產品組合更多樣化、更具競爭力。

(2) 在電腦日益多功能化及多媒體應用的發展趨勢下，電腦週邊設備如顯示器、影像掃描器、光碟機等產品，市場需求必然隨電腦系統的增加而成長。本公司以電腦週邊設備產品之製造為主，多年來累積的經驗，已在產業奠定良好的基礎，

相信在未來電子資訊業的景氣帶動下，並挾其優異的產銷優勢，市場發展潛力十足。

不利因素：

- (1)由於勞工意識抬頭、台灣工業轉型，人力成本年年升高，再加以服務業大量吸取了基層人力，導致勞工短缺。
- (2)資訊產品之特性為新產品不斷地推陳出新，產品生命週期縮短，廠商須不斷地開發新產品與新機種才能搶佔市場。

因應對策：

- (1)本公司自成立以來一直致力於自動化生產、改善製程，期能提高基層人力的單位產出，進一步提高工廠自動化之程度，另一方面亦引進外勞，以一併解決勞工短缺及流動之難題，長期並有助產品品質之提昇及生產成本之降低。
- (2)將生產線外移至人工與土地成本較低廉的國家，降低其生產成本，同時擴大其生產產能；並積極爭取新客戶，擴大銷售市場，發揮規模經濟之效果。
- (3)增進研發能力、持續推出高品質及高附加價值產品，並跨入通信產業爭取商機。

## (二) 在業界之地位

有利因素：

- (1)本公司近幾年來由於經營團隊經營策略正確，及研發、生產、行銷與其他相關單位的齊心努力，營業額年年大幅成長。依據中華徵信所2000年出版的台灣區大型企業500大排名顯示，明碁公司已是全國第42大企業，在業界中佔有一席之地。
- (2)本公司研發技術廣度涵蓋電子、機械、通訊和光學等層面，有助於在電腦週邊及通信技術之整合。本公司之研發團隊超過650人，顯見其研發人員陣容堅強，能領先同業推出新產品，如：86年液晶顯示器，87年光碟燒錄機，86及87年分別推出GSM 900及GSM 1800行動電話等，88年推出熱昇華式全彩印像機及冷光手機，89年推出數位光學投影機及電漿顯示器。

不利因素：

- (1)由於電子產品生命週期短，市場降價幅度快，國內人工及土地等生產成本過高，對國內產業之市場競爭力較不利。
- (2)由於本公司生產之部份產品已步入成熟期，市場多已成型，以至於該項產品之營業額呈穩定狀態，需積極培養研發人員，開發新產品。

因應對策：

- (1)本公司利用國際分工的方式於海外勞工成本較低的地方設立以生產為主之據點，同時加強員工職前及在職訓練，提昇人員素質及生產力，並致力於人力資源規劃，以提高公司之獲利能力。
- (2)積極開發新產品，持續培養研發人才，提昇其研發技術與能力，以縮短產品開發週期、降低研發成本。

## (三) 主要原物料之供應狀況

有利因素：

- (1)本公司主要採購原料為「映像管」、「液晶顯示面板球」、「光碟機讀寫頭」、「數位信號處理器」、「快閃記憶體」及「鋰電池」，與國內外原物料供應廠商合作密切，物料供應穩定。
- (2)本公司與各主要原料供應商往來頻繁，並已建立長期穩定之合作關係，且各主要原料之供應商均為二家以上，以保持採購之彈性，並無貨源過度集中風險，且過去之供貨情形良好，尚無發生供料短缺，致使生產線中斷之情事。

不利因素：

- (1)部份重要零組件須仰賴國外進口。
- (2)本地材料技術無法滿足公司產品開發之需求，需仰賴國外之產品，影響開發時間。

因應對策：

- (1)培養與國外零組件供應廠商良好供應關係，使供貨來源無虞。
- (2)採取採購與研發雙管齊下的作法，一方面以大量採購的優勢，創造與供應商談判的空間，以降低採購成本；另一方面透過研發，減少零組件使用量，簡化生產流程。

## (四) 主要商品之銷售狀況

有利因素：

- (1)本公司以自有品牌(Acer)與 OEM/ODM 並重的策略拓展海內外市場，產品行銷網遍佈全世界，生產產品以外銷為主，最近二年度均佔 90%以上，初期以美洲市場為主，後來拓展至台灣以外之亞洲市場，83 年起積極向歐洲市場拓展，未來則朝向區域均衡發展努力。
- (2)除在台灣外，本公司亦分別於美國、日本、荷蘭及中國大陸設立行銷據點，以全球運籌模式(Global Logistics)及時供應全

球客戶，建立美、歐、亞三大資訊市場之行銷通路，除自有品牌外，另積極爭取全球大型電腦系統廠商 ODM 客戶，行銷全世界。

不利因素：

- (1) 本公司之部份產品因為技術趨向透明，產品生命週期短，影響安定性。
- (2) 近年來國內外各大型資訊公司相繼投入生產，產品價格競爭日趨激烈。

因應對策：

- (1) 充分運用產能，發揮經濟規模效益，並以更有效率的生產方式將低階產品移至馬來西亞廠和大陸蘇州廠生產，降低生產成本。
- (2) 利用公司卓越的研發技術水準，積極開拓高階產品市場，以增加公司利基。並整合研發、生產及行銷的資源，提供產品完整的規劃，縮短新產品上市的時間以掌握市場先機。
- (3) 加強存貨控制，以避免因產銷不順暢所產生的存貨積壓。

## (五) 財務狀況

有利因素：

- (1) 本公司最近五年度之財務結構、償債能力、經營能力、獲利能力及現金流量等各項財務比率與同業相較尚屬良好。
- (2) 最近五年來股東權益報酬率均高於資產報酬率，顯示其財務槓桿之運用得宜。

不利因素：

- (1) 本公司供應商及客戶遍及美洲、亞洲及歐洲等地區，易受匯率之變動影響利潤。

因應對策：

- (1) 本公司財務部設有外匯即時系統，隨時注意匯率的變動，適時採取必要的避險措施，且另一方面，財務部亦適時提供匯率資訊供採購及業務部門參考，以使進貨及銷貨價格能考量匯率走勢做適當的反應。

## (5) 主要產品之用途

- 顯示器：電腦資料之輸出顯示設備。
- 光碟機：光碟片之資料讀取及儲存設備。
- 掃描器：電腦圖形資料之輸入設備。
- 行動電話：消費性無線傳輸通訊設備。

## (6) 主要原料之供應狀況

主要原料	國內外供應廠商名稱
映像管	飛利浦、三星、中華映管
液晶顯示面板	翰宇彩晶、飛利浦、IBM
光碟機讀寫頭	飛利浦、Hitachi、Pioneer
數位信號處理器	德州儀器(TI)、亞德諾(ADI)
快閃記憶體	富士通、ATMEL、AMD
鋰電池	正崴、ESG

## (7) 最近二年度主要進貨客戶

單位：新台幣仟元；%

年度別 客戶名稱	2000		1999	
	金額	佔全年度進貨淨額比例	金額	佔全年度進貨淨額比例
ATSB	15,486,670	36	18,191,810	53
CMLB	7,547,667	17	8,076,019	24

## (8) 最近二年度主要銷貨客戶

單位：新台幣仟元；%

年度別 客戶名稱	2000		1999	
	金額	佔全年度銷貨淨額比例	金額	佔全年度銷貨淨額比例
Motorola	8,665,268	17.82		
CMA	7,698,101	15.83	8,776,318	23.16
CME	6,150,440	12.65	4,730,407	12.48
Hewlett-Packare France	2,667,813	5.48	1,331,715	3.51

## (9) 最近二年度生產量值表：

單位：台：新台幣仟元

主要商品	2000			1999		
	產能	產量	產值	產能	產量	產值
顯示產品	7,748,000	4,651,920	23,503,465	9,024,400	4,604,817	21,811,051
光學儲存產品	11,112,120	8,113,086	10,734,805	9,081,324	6,852,432	8,655,493
影像處理產品	3,228,400	2,709,832	3,577,799	3,092,330	2,892,458	3,922,896
通信產品	7,000,000	4,421,943	10,604,969	1,140,000	717,220	2,242,300
其他	12,000	2,867	29,335	3,564,000	4,983,818	790,414
小計			48,450,393			37,422,154

## (10) 最近二年度銷售量值表：

單位：台：新台幣仟元

主要商品	2000				1998			
	內銷		外銷		內銷		外銷	
	量	值	量	值	量	值	量	值
顯示產品	69,811	963,707	3,738,263	21,427,202	15,098	172,144	4,223,193	21,367,387
光學儲存產品	53,186	83,723	5,390,153	8,506,230	16,634	21,892	5,616,403	7,960,303
影像處理產品	16,820	27,009	2,284,656	3,563,750	78,668	121,795	2,629,087	4,561,568
通信產品	10,149	31,219	4,481,421	13,708,428	380,343	1,432,157	338,882	1,388,018
其他		1,602		314,594		6,427		869,994
小計		1,107,260		47,520,204		1,754,415		36,147,270
合計		值 48,627,464				值 37,901,685		

## 三、從業員工資料

	2000	1999
直接員工	876	687
間接員工	1306	1052
合計	2182	1739
平均年齡	30.33	30.19
平均服務年資	3.09	3.26
博士(%)	0.73	0.23
碩士(%)	31.18	28.75
學士(%)	16.99	17.75
專科(%)	12.86	15.52
高中(%)	28.93	28.62
高中以下(%)	9.32	9.13

#### 四、環境支出情形

- (1) 依法令規定本公司已取得固定污染源設置許可證、操作許可證及設置環保專責人員，本公司由人力資源安全衛生管理功能負責污染防治工作，符合環保法令規定。
- (2) 最近三年度公司改善污染環境之經過：
  1. 一般電子產品生產工廠造成環境污染源者為積層電路板焊錫熔接後清洗助焊劑過程中所使用之有機溶劑，目前本公司產品採用免洗助焊劑。
  2. 製程殘存之有機溶劑廢液，保存於回收桶中，並遵照環保法令規範，委託環保署核定之合格廠商處理有機劑廢液。
  3. 依上述方式處理，本公司過去未曾造成任何損失、賠償或遭處份之情事。
  4. 生產製程中零件焊接產生之錫煙廢氣經風罩導管收集後，經由集中導管送至錫煙過濾處理裝置淨化處理，排放之廢氣符合空氣污染排放標準。89年8月投資180萬元更設錫煙過濾系統，使其更具效率。
  5. 設置生活污水處理場，將員工生活上、廚房、宿舍等用水集中導入生活污水處理場，使用活性污泥處理法處理後再排放，排放水符合87年排放標準。
- (3) 86年4月取得ISO 14001認證，89年5月再次驗證稽核通過。
- (4) 87年及88年連續二年取得行政院勞工委員會「安全衛生優良單位獎」。
- (5) 88年11月取得美國科學驗證系統公司以及通過財團法人環境發展基金會「產品製程未使用破壞臭氧層化學物質」之驗證。
- (6) 89年11月取得經濟部工業局環境管理系統績效優良廠商獎。
- (7) 最近二年度公司因污染環境所受損失(包含賠償)：無。

## 五、勞資協議情形

### (1) 福利制度

本公司向以尊重人性、關心員工為經營理念之一，為充份照顧同仁或其眷屬之身心健康，並建立其生活之保障，使之能心無旁騖，為公司奮發向上而無後顧之憂，公司特別提供或贊助各項有關之福利計劃，並由公司同仁組成福利委員會，負責員工福利事項之規劃與推行，目前之福利措施要項如下：

#### 1. 公司提供：

全民健康保險、勞工保險、旅遊平安保險、提撥退休金準備、提撥積欠工資墊償基金、提撥職業災害保險、醫護室及特約駐廠醫生。

#### 2. 公司特別提供：

年節及績效獎金、團體保險及健康檢查、員工分紅、婚喪喜慶及傷病慰問補助、提供交通車及宿舍、伙食用餐補助、電腦教室及員工進修計劃。

#### 3. 福利委員會規劃：

年節贈禮、社團活動、各類旅遊及聯誼活動、各類運動比賽、員工休閒服裝、獎助學金、藝文講座、其它各種便利及優惠服務。

### (2) 勞資關係

本公司為維繫企業與員工良好之勞資關係，特別成立園丁關係促進委員會(簡稱園丁會)，鼓勵同仁以參與方式，對企業整體運作及發展提出建議案，供決策單位參考。除扮演類似勞資會議之溝通橋樑外，公司尚提供多種溝通管道，讓員工充份表達心聲、反映問題；此外亦開放員工入股，使員工同時具備勞資雙重身份，使得本公司自成立以來，勞資雙方關係和諧，從無勞資糾紛發生。

### (3) 最近二年度公司因勞資糾紛所遭受之損失：無。

## 六、重要契約之締結

90.03.31

契約性質	當事人	契約起迄日期	主要內容	限制條款
授權	宏碁電腦(股)公司	82.01.01	Acer 商標授權	無
授權	蘇州明基電腦有限公司	85.08.12 至 103.07.06	VUEGO 商標授權	無
授權	Qualcomm Inc.	87.08.05	CDMA Technology	無
授權	Qualcomm Inc.	87.08.05	CDMA DMSS3000 Software	無
授權	RCA Thomson Licensing Corp.	87.07.01 至 92.06.30	台灣之 RCA 顯示器專利授權	無
授權	Koninklijke Philips Electronics	88.01.01	CD-ROM Player Patent Lincese	無
授權	Lucent Inc	89.08 至 92.07	Patent Licensing	無
不動產買賣	僑心纖維(股)公司		桃園縣龜山鄉山頂段 356 號	無
不動產買賣	僑松紡織(股)公司		桃園縣龜山鄉山頂段 358 號	無
工程	利晉工程(股)公司		台北市西湖段四小段 328、330 地號	無
工程	利晉工程(股)公司		台北明湖二期土木工程	無
工程	根基營造(股)公司		桃園龜山雙星計劃土木工程	無
工程	偉煌工程(股)公司		明湖二期機電工程	無
工程	天聖機電(股)公司		暮湖二期空調工程	無
租賃	達信科技(股)公司	89.01.01 至 94.12.31	出租建東廠	無
租賃	明基亞太(股)公司	89.04.01 至 94.12.31	龜山鄉山頂村興業街 7 號	無
租賃	友尚科技(股)公司	89.09.01 至 91.02.28	台北市內湖區西湖段四小段 396 地號	無
技術*	經濟部工業局	87.07.01 至 89.12.31	補助 CDMA 開發計劃部份款項	無
技術*	經濟部工業局&交通銀行	87.07.01 至 89.12.31	配合 CDMA 開發計劃中長期貸款	無

說明：\*合約係於八十八年度簽訂完成，但為配合政府之會計年度，合約生效日期為八十七年七月一日。



## 七、訴訟或非訴訟事件

### (一) 訴訟或非訴訟事件：

#### 1. 公司最近二年度之訴訟或非訟案件：

- (1) 本公司及轉投資子公司 Acer Technologies Sdn. Bhd.，在美國的鍵盤銷售代理商 Acer America Corporation，因美國當地的消費者懷疑因使用鍵盤造成其傷害，而於民國八十二年，以 Acer America Corporation，及其它的電腦廠商為被告，陸續向美國法院提出訴訟計十件，每件索賠的金額約為美金壹仟萬元。前述案件，法院大多駁回原告的請求確定在案。目前僅剩兩個案件，因原告至今仍未提出證據而法院則不予繼續進行訴訟程序。惟本公司管理當局認為該兩個案件，依前述多數案件的結果，該兩案原告成功的機會非常渺茫。
- (2) 英商 Elonex 於民國九十年二月十三日在美國德拉瓦地方法院提出控告明碁電通及美國子公司侵害其相關陰極影像管監視器省電裝置技術之專利，Elonex 公司同時亦控告其他 22 家世界知名電腦監視器廠商，其中包括宏碁電腦, Compaq, Apple, Gateway, Nec, LG Electronics 及多家台灣監視器廠商等。  
處理情形：目前因傳票尚未正式送達予公司，故尚未委託律師事務所辦理有關訴訟之程序，但已與美國律師進行瞭解原告所擁有專利內容，以進一步因應。

#### 2. 公司董事、監察人、總經理及持股百分之十以上之大股東及從屬公司最近三年度之訴訟或非訟案件：

##### (1) 美國 Lemelsen 訴訟案

系爭事實：Lemelsen(係美籍個人發明者，現由其基金會代表)於民國八十八年二月廿六日在美國亞利桑那州聯邦地方法庭控告 Acer America Corporation，同時控訴其他 88 家如 Lucent, Cisco, Sun Microsystems Inc., Cypress Semiconductor, Seagate Technology, Qualcomm Inc., 及 Eastman Kodak 等公司侵害其機器視(machine vision)及掃描(scanning)技術。

處理情形：本公司委託的律師事務所於民國八十八年十二月就該案進行初步簽辯，目前正進入 discovery 之法律程序。

##### (2) 美國 Hakan Lans/Uniboard Aktiebolag 訴訟案

系爭事實：Hakan Lans(係瑞典籍個人發明者)於民國八十六年十月廿四日在美國華盛頓地方法庭控告 Acer America Corporation 侵害其相關 VGA 監視器顯示技術。Hakan Lans 同時亦控告美國 Compaq, Dell, DEC, HP, Packard Bell, Gateway 等其他電腦大廠。茲因 Hakan Lans 已於民國八十八年轉讓其專利予 Uniboard Aktiebolag，隨後本案由其控股公司 Uniboard Aktiebolag 進行，並也於八十九年八月三十一日地方法院宣判 Hakan Lans/Uniboard Aktiebolag 敗訴。

處理情形：無。

##### (3) 英商 Elonex 提出訴訟案

系爭事實：英商 Elonex 於民國九十年二月十三日在美國德拉瓦地方法院提出控告 Acer 及美國分公司侵害其相關陰極影像管監視器技術，Elonex 公司同時亦控告其他 22 家世界知名電腦監視器廠商，其中包括 Compaq, Apple, Gateway, Nec, LG Electronics 及多家台灣監視器廠商等。

處理情形：茲因本公司仍未接到傳票，目前尚無需委託律師事務所辦理。

# 營業及資金運用計劃

## 一、 2001 年度產銷計劃

單位：台

產品名稱	預估銷售量	預估生產量
顯示產品	3,776,100	841,100
光學儲存產品	7,195,000	
影像處理產品	2,933,000	
通信產品	6,084,362	6,100,000
其他		

註：顯示產品中之 CRT 監視器，光學儲存產品及影像處理產品係於台灣接單銷售，海外製造點生產。

## 二、 2001 年預計取得或處分不動產或長期投資計劃：

### (1) 預計取得之不動產或長期投資

單位：坪、股；新台幣仟元

標的物名稱	性質	數量或面積	預計取得價格	取得目的
達碁科技股份有限公司	股權投資	49,675,126 股	22 元/股	長期投資
達宙通訊系統股份有限公司	股權投資	22,230,000 股	10 元/股	長期投資
IP Fund One	股權投資		USD1,000,000	長期投資
CMLB(for CMS)	股權投資	8,000,000 股	USD1.0/股	長期投資
中華開發高科技股份有限公司	股權投資	10,000,000 股	10 元/股	長期投資
酷才網股份有限公司	股權投資	3,000,000 股	10 元/股	長期投資
尚達積體電路股份有限公司	股權投資	36,000,000 股	20 元/股	長期投資
達方電子股份有限公司	股權投資	100,000,000 股	45 元/股	長期投資
內湖研發/銷售大樓	辦公大樓	5,545.88 坪	1,200,000	辦公設備
龜山通信產品製造工廠	廠房	4,136.69 坪	800,000	生產廠房

註：有價證券之取得數量及金額皆為預估數字，實際數量及金額視實際取得情形而定。

### (2) 預計處分之不動產或長期投資

單位：股；新台幣仟元

標的物名稱	性質	數量或面積	取得成本	預計出售價格	預計損益
逐鹿網股份有限公司	長期投資	17,861,750 股	178,618	10 元/股	178,618(註 1)
逐鹿網股份有限公司	長期投資	3,000,000 股	30,000	10 元/股	0

註：1. 該預計損益係逐鹿網公司辦理減資，退回本公司之股款。

2. 有價證券之處分數量及金額皆為預估數字，實際數量及金額視實際處分情形而定。

## 三、 研究與發展：

### (1) 最近二年研究發展支出

1999 年研究發展支出為 1,217,456 仟元，2000 年則提高至 1,563,127 仟元。

### (2) 最近二年研究發展成果暨未來研究發展計劃

研究發展成果	未來研究發展計劃
A. 顯示產品： 19" 彩色顯示器 自動畫面校正技術 多媒體 15" 與 17" 彩色顯示器 21" 工作站用高階顯示器	A. 顯示產品： 全系列全平面高階顯示器 數位化界面顯示器 省電 省空間設計 19"、20" 以及更大尺寸之高階液晶顯示器

17"與 19"全平面高階顯示器  
19"短管顯示器  
14"、15"、17"及 18"液晶顯示器  
DLP 數位投影機  
3-LCD 投影機  
42"電漿顯示器

B.光學儲存產品：

32X/36X/40X/50X/52X/56X CD-ROM 光碟機  
4X/6X/8X/10X/12X CD-RW 光碟燒錄機  
4X USB 介面外接式光碟燒錄機  
10X/16X DVD-ROM  
8X 薄型外接式 DVD-ROM

C.影像處理產品：

超薄式網路掃描器  
動件式及背光式光罩  
專業用平台掃描器  
底片掃描器  
整合性影像 ASIC  
影印軟體及影像整合軟體  
彩色多功能事務機

D.通信產品：

四款 GSM 雙頻行動電話  
兩款 CDMA 行動電話  
GSM 雙頻智慧型行動電話

觸控式螢幕顯示器  
內建式視訊盒顯示器  
研發類比數位雙輸入顯示器  
超小型數位投影機  
50"電漿顯示器  
高解析度投影機  
LCoS 投影機  
背投影電視

B.光學儲存產品：

高倍速 16X/20X 光碟燒錄機  
16X/20X 高倍數外接式光碟燒錄機  
8X 迷你型外接式 DVD-ROM  
複合式光碟燒錄機(combi)  
多用途數位影音光碟燒錄機

C.影像產品：

USB2.0 介面  
高解析度底片掃描器  
高解析度平台掃描器  
高階數位照相機

D.通信產品：

藍芽  
CDMA 2000 行動電話  
視訊電話  
GPRS 行動電話  
W-CDMA 技術

#### 四、 資金運用計劃：

已發行而尚未執行完成之計劃如下：

(1)本公司八十八年現金增資發行新股一億股，業經財政部證券暨期貨管理委員會八十八年八月二十一日（八八）台財證（一）第五八六五三號函核准在案，每股發行價格為新台幣五十五元，共計募集新台幣五十五億元，並於八十八年十月二十五日募集完成。

1.計劃內容：

單位：新台幣仟元

計劃項目	預定完成期間	所需資金總額	預定資金運用進度								
			88 年度		89 年度			90 年度			
			第四季	第一季	第二季	第三季	第四季	第一季	第二季	第三季	第四季
增購機器、設備、模具	89 年度 第四季	600,000	100,000	100,000	100,000	150,000	150,000	-	-	-	-
投資關鍵零組件公司	88 年度 第四季	2,500,000	2,500,000	-	-	-	-	-	-	-	-
償還借款	88 年度 第四季	1,600,000	1,600,000	-	-	-	-	-	-	-	-
興建廠辦大樓	90 年度 第四季	800,000	-	50,000	100,000	100,000	100,000	100,000	100,000	100,000	150,000
合計		5,500,000	4,200,000	150,000	200,000	250,000	250,000	100,000	100,000	100,000	150,000

2.執行情形：

90.03.31

單位：新台幣仟元

計劃項目	預定支用資金	實際支用金額	達成率(%)	備註
增購機器、設備、模具	600,000	600,000	100.00	已執行完畢
投資關鍵零組件公司	2,500,000	2,500,000	100.00	已執行完畢
償還借款	1,600,000	1,600,000	100.00	已執行完畢
興建廠辦大樓	800,000	389,565	48.70	工程符合進度，僅遞延付款

(2)本公司八十九年發行國內第一次無擔保可轉換公司債，業經財政部證券暨期貨管理委員會八十九年六月一日（八九）台財證（一）第二九九三四號函核准在案，共計募集新台幣四十億元，並於八十九年六月二十二日募集完成。惟因八十九年下半年起股市低迷，影響達碁科技現金增資募集金額，本公司於民國 90 年 3 月 19 日董事會決議通過變更資金運用計劃如下，並經奉報證券暨期貨管理委員會核備在案。

1.計劃內容：

單位：新台幣仟元

計劃項目	預定完成期間	所需資金總額	預定資金運用進度						
			89 年度		90 年度		91 年度		
			第三季	第四季	第一季	第二季	第三季	第四季	第一季
投資關鍵零組件公司	90 年度 第一季	1,092,853	-	-	1,092,853	-	-	-	-
充實營運資金	90 年度 第二季	843,691	-	-	-	843,691	-	-	-
償還銀行借款	90 年度 第二季	1,063,456	-	-	-	1,063,456	-	-	-
興建廠房	91 年度 第一季	800,000	64,000	96,000	96,000	104,000	144,000	176,000	120,000
增購機器設備	90 年度 第四季	200,000	-	-	-	-	100,000	100,000	-

合 計	4,000,000	64,000	96,000	1,188,853	2,011,147	244,000	276,000	120,000
-----	-----------	--------	--------	-----------	-----------	---------	---------	---------

2.執行情形：

90.03.31

單位：新台幣仟元

計劃項目	預定支用資金	實際支用金額	達成率(%)	備註
投資關鍵零組件公司	1,092,853	1,092,853	100.00	已執行完畢
充實營運資金	843,691	0	0.00	該進度預計自 90 年第二季開始
償還銀行借款	1,063,456	0	0.00	該進度預計自 90 年第二季開始
興建廠房	800,000	127,776	15.97	工程符合進度，僅遞延付款
增購機器設備	200,000	0	0.00	該進度預計自 90 年第三季開始

(3)本公司九十年發行第二次無擔保海外轉換公司債，業經財政部證券暨期貨管理委員會九十年二月十二日（九〇）台財證（一）第一二八一三號函核准在案，共計募集美金幣一億七千五百萬元，並於九十年二月二十一日募集完成。

1.計劃內容：

單位：美金仟元

計劃項目	預定完成期間	所需資金總額	預定資金運用進度		
			90 年度		
			第一季	第二季	第三季
海外購料	90 年度 第三季	175,000	60,000	60,000	55,000
合 計		175,000	60,000	60,000	55,000

2.執行情形：

90.03.31

單位：美金仟元

計劃項目	預定支用資金	實際支用金額	達成率(%)	備註
海外購料	175,000	60,140	34.37	符合進度

## 財務概況

### 一、財務資料

#### (1) 最近五年度簡明資產負債表及損益表

##### 資產負債表

單位：新台幣仟元

項目	2000	1999	1998	1997	1996
流動資產	16,821,374	12,474,736	8,430,170	11,161,775	10,014,901
固定資產	6,181,445	4,541,102	3,781,611	1,957,133	2,263,507
其它資產	743,283	168,678	149,773	49,878	128,367
流動負債	15,806,152	8,270,711	6,117,608	5,084,006	3,301,322
分配前		8,270,711	6,117,608	5,084,006	3,301,322
分配後		8,728,264	6,786,858	5,354,591	3,496,402
其它負債	2,972,728	3,016,948	3,681,393	1,213,649	3,079,081
股本	10,827,312	8,881,756	6,628,176	5,199,069	3,715,000
保留盈餘	6,405,036	3,683,935	2,898,417	2,589,210	1,697,709
分配前		3,683,935	2,898,417	2,589,210	1,697,709
分配後		1,785,468	1,514,850	1,447,349	881,509
資產總額	45,823,920	33,817,267	24,392,811	19,527,477	15,355,894
負債總額	18,778,880	11,287,659	9,799,001	6,297,655	6,380,403
分配前		11,287,659	9,799,001	6,297,655	6,380,403
分配後		11,745,212	10,468,251	6,568,240	6,575,483
股東權益	27,045,040	22,529,608	14,593,810	13,229,822	8,975,491
分配前		22,529,608	14,593,810	13,229,822	8,975,491
分配後		22,072,055	13,924,560	12,959,237	8,780,411

##### 損益表

單位：除每股盈餘以新台幣元為單位外，餘均為仟元

項目	2000	1999	1998	1997	1996
營業收入	48,627,464	37,901,685	33,431,512	29,014,876	26,936,623
營業毛利	5,544,592	3,854,648	3,010,888	3,051,276	2,419,577
營業損益	1,630,539	800,248	725,600	1,293,029	1,150,015
利息收入	9,719	9,724	37,070	117,308	50,627
利息費用(註 1)	(326,645)	(296,901)	(124,870)	(185,254)	(75,312)
稅前損益	4,342,954	2,142,637	1,479,700	1,881,807	1,323,094
稅後損益	4,623,924	2,169,605	1,451,239	1,710,372	1,200,212
每股盈餘(元)(註 2)	4.27	2.27	1.60	1.98	1.63

註 1：2000 年及 1999 年利息資本化金額分別為 91,468 千元及 32,508 千元。

註 2：每股盈餘係就已發行之普通股股數，按加權平均法計算，其因盈餘及資本公積轉增資之發行股份，則追溯調整計算。

#### (2) 最近五年度簽證會計師姓名及查核意見

年度	89 年	88 年	87 年	86 年	85 年
簽證會計師姓名	陳坤輝	陳坤輝	陳坤輝	陳坤輝	陳坤輝
	羅子強	羅子強	羅子強	羅子強	羅子強
查核意見(註)	無保留	無保留	無保留	無保留	保留

註：85 年度因財務報告適用財務會計準則公報第二十二號「所得稅之會計處理準則」之規定，致會計師對一致性出具保留意見。

## 二、最近五年度財務分析

項目	年度	最近五年度財務資料					
		2000	1999	1998	1997	1996	
財務結構	負債佔資產比率(%)	40.98	33.38	40.17	32.25	41.55	
	長期資金佔固定資產比率(%)	485.61	562.56	483.27	737.99	532.56	
償債能力	流動比率(%)	106.42	150.83	137.80	219.55	303.36	
	速動比率(%)	79.91	121.11	120.81	185.83	274.94	
	利息保障倍數	11.17	7.41	10.32	11.16	18.57	
經營能力	應收款項週轉率(次)	4.70	4.66	4.71	4.71	6.42	
	應收款項收現日數	78	78	78	78	57	
	存貨週轉率(次)	14.12	20.06	23.36	22.56	17.48	
	平均售貨日數	26	18	16	16	21	
	固定資產週轉率(次)	7.87	8.35	8.84	14.83	11.90	
	總資產週轉率(次)	1.06	1.12	1.37	1.49	1.75	
獲利能力	資產報酬率(%)	12.23	8.22	7.03	10.60	10.33	
	股東權益報酬率(%)	18.65	11.69	10.43	15.41	17.99	
	佔實收資本比率(%)	營業利益	15.06	8.98	10.95	24.87	30.93
		稅前純益	40.11	24.03	22.32	36.20	35.61
	純益率(%)	9.51	5.72	4.34	5.90	4.46	
每股盈餘(元)(註 1)	4.27	2.27	1.60	1.98	1.63		
現金流量	現金流量比率(%)	2.58	(10.31)	45.95	9.31	8.83	
	現金流量允當比率(%)	27.94	34.44	63.86	44.40	48.62	
	現金再投資比率(%)	(0.13)	(5.79)	13.64	1.93	1.07	
槓桿度	營運槓桿度	2.74	3.47	3.10	2.12	1.89	
	財務槓桿度	1.25	1.59	1.21	1.17	1.07	

註1：每股盈餘係就已發行之普通股股數，按加權平均法計算，其因盈餘及資本公積轉增資之發行股份，則追溯調整計算。

註2：其它足以增進對財務狀況、營業結果及現金流量或其變動趨勢之瞭解的重要資訊(如物價、匯率變動之影響)：無。

(註)：財務資料綜合分析之計算公式：

### 1、財務結構

(1)負債佔資產比率= 負債總額/資產總額

(2)長期資金佔固定資產比率= (股東權益淨額+長期負債) /固定資產淨額

### 2、償債能力

(1)流動比率= 流動資產/流動負債

(2)速動比率= (流動資產—存貨—預付費用) /流動負債

(3)利息保障倍數= (所得稅及利息費用前純益) /本期利息支出

### 3、經營能力

(1)應收帳款週轉率(包括應收帳款與因營業而產生之應收票據)=

銷貨淨額/各期平均應收款項(包括應收帳款與因營業而產生之應收票據)餘額

(2)平均收現日數= 365 天/應收款項週轉率

(3)存貨週轉率= 銷貨成本/平均存貨額

(4)平均售貨日數= 365 天/存貨週轉率

(5)固定資產週轉率= 銷貨淨額/固定資產淨額

(6)總資產週轉率= 銷貨淨額/資產總額

#### 4、獲利能力

(1)資產報酬率=【稅後損益+利息費用\*(1—稅率)】/平均總資產額

(2)股東權益報酬率= 稅後損益/平均股東權益淨額

(3)純益率= 稅後損益/銷貨淨額

(4)每股盈餘= (稅後淨利—特別股股利) /加權平均已發行股數

#### 5、現金流量

(1)現金流量比率= 營業活動淨現金流量/流動負債

(2)現金流量允當比率= 最近五年度營業活動淨現金流量/最近五年度 (資本支出+存貨增加額+現金股利)

(3)現金再投資比率= (營業活動淨現金流量—現金股利) / (固定資產毛額+長期投資+其它資產+運用資金)

#### 6、槓桿度

(1)營運槓桿度= (營業收入淨額 - 變動營業成本及費用) / 營業利益

(2)財務槓桿度= (營業利益) / (營業利益 - 利息費用)



### 三、最近二年度每股淨值、盈餘、股利及市價

單位：新台幣元；股

		2000	1999
每股淨值	分配前	24.99	25.37
	分配後(註)	-	24.85
每股盈餘	加權平均股數	1,082,377,057	789,560,508
	原列每股盈餘	4.27	2.75
	追溯調整每股盈餘	4.27	2.27
每股股利	現金股利	0.5	1.0
	無償配股	1.5	1.0
	盈餘配股 資本公積配股	0.5	0.5
每股市價	最高	173.0	134.0
	最低	32.7	39.0

註：係依據次年度股東會決議分配之情形填列。

### 四、監察人審查報告

本公司董事會造送八十九年度資產負債表、損益表、股東權益變動表、現金流量表等，及經董事會委託之安侯建業會計師事務所陳坤輝、羅子強兩位會計師共同出具之查核報告。本監察人等對於前述財務報告、營業報告書、主要財產之財產目錄暨盈餘及資本公積分配之議案等，經審查認為尚無不合，爰依公司法第二一九條規定，特此報告。報請

鑒察

此致

宏碁電腦股份有限公司九十年股東常會

監察人：宏碁電腦股份有限公司  
代表人

中華民國九十年四月六日

## 五、財務報表及會計師查核報告

明碁電通股份有限公司董事會 公鑒：

明碁電通股份有限公司民國八十九年及八十八年十二月三十一日之資產負債表，暨截至各該日止之民國八十九年度及八十八年度之損益表、股東權益變動表暨現金流量表，業經本會計師查核竣事。上開財務報表之編製係管理階層之責任，本會計師之責任則為根據查核結果對上開財務報表表示意見。

本會計師係依照一般公認審計準則暨會計師查核簽證財務報表規則規劃並執行查核工作，以合理確信財務報表有無重大不實表達。此項查核工作包括以抽查方式獲取財務報表所列金額及所揭露事項之查核證據、評估管理階層編製財務報表所採用之會計原則及所作之重大會計估計，暨評估財務報表整體之表達。本會計師相信此項查核工作可對所表示之意見提供合理之依據。

依本會計師之意見，第一段所述財務報表在所有重大方面係依照證券發行人財務報告編製準則暨我國一般公認會計原則編製，足以允當表達明碁電通股份有限公司民國八十九年及八十八年十二月三十一日之財務狀況，暨截至各該日止之民國八十九年度及八十八年度之經營結果與現金流量。

民國八十九年度財務報表重要會計科目明細表，主要係供補充分析之用，亦經本會計師採用第二段所述之查核程序予以查核。依本會計師之意見，該等明細表係依據第三段所述之準則編製，足以允當表達其與第一段所述財務報表有關之內容。

明碁電通股份有限公司已編製民國八十九年度及八十八年度之合併財務報表，業經本會計師出具無保留意見之查核報告在案，備供參考。

安 侯 建 業 會 計 師 事 務 所

會計師：

證期會核准：(88)台財證(六)18311 號  
簽 證 文 號

民國九十年三月十六日

# 明碁電通股份有限公司

## 資產負債表

民國八十九年及八十八年十二月三十一日

單位：新台幣仟元

資 產	89.12.31		88.12.31	
	金額	%	金額	%
<b>流動資產：</b>				
現金及約當現金(附註三)	\$ 459,817	1	\$ 90,044	-
短期投資(附註四)	903,973	2	45,341	-
應收票據及帳款(減:備抵呆帳 89 年及 88 年分別為 26,707 千元及 17,095 千元)	2,683,125	6	1,758,225	5
應收關係人款項淨額(附註十六)	8,583,416	19	7,681,541	23
存貨淨額(附註五)	3,694,345	8	2,406,230	7
預付費用及其他流動資產(附註十二及十三)	496,698	1	493,355	2
<b>流動資產合計</b>	<b>16,821,374</b>	<b>37</b>	<b>12,474,736</b>	<b>37</b>
長期股權投資(附註六)	22,077,818	48	16,632,751	50
<b>固定資產(附註七、十七及十八)</b>				
成本				
土 地	2,265,826	5	1,935,604	6
建築物及改良	1,893,434	4	1,142,713	3
機器設備	2,347,839	6	1,332,688	4
模具設備	19,659	-	19,659	-
辦公設備	83,675	-	47,394	-
雜項設備	107,698	-	79,658	-
預付工程及設備款	406,989	1	598,793	2
小計	7,125,120	16	5,156,509	15
減：累計折舊	(943,675)	(2)	(615,407)	(2)
<b>固定資產淨額</b>	<b>6,181,445</b>	<b>14</b>	<b>4,541,102</b>	<b>13</b>
<b>其他資產：</b>				
存出保證金及遞延資產(附註六)	130,310	-	122,713	-
遞延所得稅資產—非流動(附註十二)	612,973	1	45,965	-
<b>資產總計</b>	<b>\$ 45,823,920</b>	<b>100</b>	<b>\$ 33,817,267</b>	<b>100</b>
<b>負債及股東權益</b>				
<b>流動負債：</b>				
短期借款(附註八)	\$ 2,178,417	5	\$ 583,298	2
一年內到期長期借款(附註九)	-	-	5,138	-
應付票據及帳款	3,502,417	7	1,680,856	5
應付關係人款項(附註十六)	4,397,907	10	5,040,416	15
應付費用及其他流動負債	1,602,533	3	805,058	2
應付公司債(附註十)	4,000,000	9	-	-
遞延貸項 - 聯屬公司間未實現銷貨利益(附註十六)	124,878	-	155,945	-
<b>流動負債合計</b>	<b>15,806,152</b>	<b>34</b>	<b>8,270,711</b>	<b>24</b>
應付公司債(附註十)	2,000,000	4	2,091,767	6
長期借款(附註九及十七)	681,156	2	653,358	2
其他負債(附註六及十六)	291,572	1	271,823	1
<b>負債合計</b>	<b>18,778,880</b>	<b>41</b>	<b>11,287,659</b>	<b>33</b>
<b>股東權益(附註十一)</b>				
股 本	10,827,312	24	8,881,756	27
待轉換公司債	-	-	34,281	-
資本公積	9,267,485	20	9,563,675	28
法定盈餘公積	999,359	2	782,450	2
未分配盈餘	5,405,677	12	2,901,485	9
累積換算調整數	545,207	1	365,961	1
<b>股東權益合計</b>	<b>27,045,040</b>	<b>59</b>	<b>22,529,608</b>	<b>67</b>
承諾及或有負債(附註十五、十六及十八)				
<b>負債及股東權益總計</b>	<b>\$ 45,823,920</b>	<b>100</b>	<b>\$ 33,817,267</b>	<b>100</b>

負責人

經理人

主辦會計

明碁電通股份有限公司

損益表

民國八十九年及八十八年一月一日至十二月三十一日

單位：新台幣仟元

項目	89 年度		88 年度	
	金額	%	金額	%
營業收入	\$ 48,856,853	100	\$ 38,201,317	101
減：銷貨退回及折讓	(229,389)	-	(299,632)	(1)
營業收入淨額(附註十六)	48,627,464	100	37,901,685	100
營業成本(附註十六)	(43,113,939)	(89)	(33,928,763)	(90)
營業毛利	5,513,525	11	3,972,922	10
(未)已實現聯屬公司間銷貨毛利(附註十六)	31,067	-	(118,274)	-
已實現銷貨毛利	5,544,592	11	3,854,648	10
營業費用(附註十六)				
銷售費用	(1,770,856)	(4)	(1,377,124)	(4)
管理費用	(580,070)	(1)	(459,820)	(1)
研究發展費用	(1,563,127)	(3)	(1,217,456)	(3)
營業費用合計	(3,914,053)	(8)	(3,054,400)	(8)
營業淨利	1,630,539	3	800,248	2
營業外收入				
利息收入	9,719	-	9,724	-
投資收益，淨額(附註六)	933,519	2	431,229	1
股利收入	8,472	-	120,957	-
處分固定資產利益	5,807	-	693	-
處分投資利益，淨額(附註六)	2,022,428	4	883,051	3
外幣兌換利益，淨額	-	-	92,530	-
其他收入(附註十六)	133,482	-	169,095	-
營業外收入合計	3,113,427	6	1,707,279	4
營業外支出				
利息費用，減除已資本化之利息 89 年度及 88 年各為 91,468 千元及 32,508 千元(附註十六)	(326,645)	-	(296,901)	-
處分固定資產損失	(8,647)	-	(1,870)	-
外幣兌換損失，淨額	(41,980)	-	-	-
其他損失	(23,740)	-	(66,119)	-
營業外支出合計	(401,012)	-	(364,890)	-
稅前淨利	4,342,954	9	2,142,637	6
所得稅利益(附註十二)	280,970	1	26,968	-
本期純益	\$ 4,623,924	10	\$ 2,169,605	6
普通股每股純益(新台幣元)	\$ 4.27		\$ 2.27	

負責人

經理人

主辦會計

明碁電通股份有限公司

股東權益變動表

民國八十九年及八十八年一月一日至十二月三十一日

單位：新台幣仟元

項目	股本	待轉換 公司債	資本公積	法定盈 餘公積	未分配 盈餘	累積換 算調整 數	股東權益 合計
八十八年一月一日餘額	\$ 6,628,176	-	4,630,085	637,344	2,261,073	437,132	14,593,810
八十八年度純益	-	-	-	-	2,169,605	-	2,169,605
八十八年度股東常會決議之盈餘分配：							
提列法定公積	-	-	-	145,106	(145,106)	-	-
盈餘轉增資發放股東股息及紅利	662,817	-	-	-	(662,817)	-	-
盈餘轉增資發放員工紅利	51,500	-	-	-	(51,500)	-	-
資本公積轉增資	331,409	-	(331,409)	-	-	-	-
現金增資	1,000,000	-	4,500,000	-	-	-	5,500,000
發放現金股利	-	-	-	-	(662,818)	-	(662,818)
發放董監事酬勞	-	-	-	-	(6,432)	-	(6,432)
可轉換公司債依帳面值轉換之股本及資本公積	207,854	34,281	706,120	-	-	-	948,255
出售固定資產稅後盈餘轉資本公積	-	-	520	-	(520)	-	-
對被投資公司之投資股權淨值增加而轉列之資本公積	-	-	58,359	-	-	-	58,359
外幣換算調整數	-	-	-	-	-	(71,171)	(71,171)
八十八年十二月三十一日餘額	\$8,881,756	34,281	9,563,675	782,450	2,901,485	365,961	22,529,608
八十九年度純益	-	-	-	-	4,623,924	-	4,623,924
八十九年度股東常會決議之盈餘分配：							
提列法定公積	-	-	-	216,909	(216,909)	-	-
盈餘轉增資發放股東股息及紅利	1,340,914	-	-	-	(1,340,914)	-	-
盈餘轉增資發放員工紅利	100,000	-	-	-	(100,000)	-	-
資本公積轉增資	446,971	-	(446,971)	-	-	-	-
發放現金股利	-	-	-	-	(446,971)	-	(446,971)
發放董監事酬勞	-	-	-	-	(10,582)	-	(10,582)
可轉換公司債依帳面值轉換之股本及資本公積	57,671	(34,281)	67,804	-	-	-	91,194
出售固定資產稅後盈餘轉資本公積	-	-	4,356	-	(4,356)	-	-
對被投資公司之投資股權淨值增加而轉列之資本公積	-	-	78,621	-	-	-	78,621
外幣換算調整數	-	-	-	-	-	179,246	179,246
八十九年十二月三十一日餘額	\$10,827,312	-	9,267,485	999,359	5,405,677	545,207	27,045,040

負責人

經理人

主辦會計

# 明碁電通股份有限公司

## 現金流量表

民國八十九年及八十八年一月一日至十二月三十一日

單位:新台幣仟元

項目	89 年度	88 年度
	金額	金額
<b>營業活動之現金流量：</b>		
本期純益	\$ 4,623,924	\$ 2,169,605
調整項目：		
折舊	361,588	213,366
各項攤銷	116,454	94,586
提列(迴轉)存貨跌價損失	154,914	(5,867)
依權益法認列之投資利益淨額	(933,519)	(431,229)
採權益法評價之被投資公司股利收入	-	126,000
出售長期投資利得	(1,197,664)	(319,357)
出售短期投資利得	(824,764)	(563,694)
處分固定資產損失淨額	2,840	1,177
應收帳款及票據增加	(924,900)	(923,567)
應收關係人款項增加	(901,875)	(1,699,376)
存貨增加	(1,443,029)	(1,412,878)
預付費用及其他流動資產(增加)減少	(60,806)	109,153
遞延所得稅資產增加	(509,545)	(211,701)
應付票據及帳款增加	1,821,561	491,135
應付關係人帳款增加(減少)	(642,509)	884,516
遞延貨項 - 聯屬公司間未實現銷貨毛利增加(減少)	(31,067)	118,274
應付費用及其他流動負債增加	797,577	278,507
估列海外公司債利息補償金	-	43,525
公司債成本攤銷	3,548	3,589
遞延貨項增加(減少)	(5,350)	181,497
<b>營業活動之淨現金流入(出)</b>	<b>407,378</b>	<b>(852,739)</b>
<b>投資活動之現金流量：</b>		
購買長期股權投資價款	(6,016,898)	(4,777,603)
出售長期股權投資價款	1,639,969	521,141
購買短期投資價款	(8,623,000)	(11,015,130)
出售短期投資價款	9,935,594	11,861,646
購置固定資產	(2,067,570)	(997,694)
出售固定資產價款	60,773	23,639
存出保證金及遞延資產增加	(126,249)	(83,170)
<b>投資活動之淨現金流出</b>	<b>(5,197,381)</b>	<b>(4,467,171)</b>
<b>融資活動之現金流量：</b>		
償還一年內到期之長期借款	(5,138)	(10,276)
短期借款增加	1,595,119	387,082
長期借款增加	27,798	53,358
其他負債增加(減少)	(450)	500
發放現金股利	(446,971)	(662,818)
支付董監事酬勞	(10,582)	(6,432)
現金增資	-	5,500,000
發行可轉換公司債	4,000,000	-
<b>融資活動之淨現金流入</b>	<b>5,159,776</b>	<b>5,261,414</b>
本期現金及約當現金增加(減少)數	369,773	(58,496)
期初現金及約當現金餘額	90,044	148,540
期末現金及約當現金餘額	\$ 459,817	\$ 90,044
<b>現金流量資訊之補充揭露：</b>		
本期支付利息(不含資本化之利息)	\$ 320,908	\$ 96,717
本期支付所得稅	\$ 164,097	\$ 12,935
<b>不影響現金流量之投資及融資活動：</b>		
累積換算調整數(減少)增加	\$ 179,246	\$ (71,171)
可轉換公司債轉換之股本及資本公積增加	\$ 91,194	\$ 948,255
長期股權投資轉列短期投資	\$ 1,346,461	\$ 282,946

負責人：

經理人：

主辦會計：

明碁電通股份有限公司  
財務報表附註  
民國八十九年及八十八年十二月三十一日  
(除另有註明者外,所有金額以新台幣千元為單位)

一、公司沿革

明碁電通股份有限公司原名為明碁電腦股份有限公司, (以下簡稱本公司)。於民國七十三年四月二十一日依中華民國公司法之規定組成, 並核准設立登記。本公司主要經營彩色顯示器、光碟機、掃瞄器、液晶顯示器、投影機及行動電話等電腦週邊設備及通信產品之產銷。

二、重要會計政策之彙總說明

本公司係依據證券發行人財務報告編製準則及中華民國一般公認會計原則編製財務報表, 其重要之會計政策彙總如下:

(一)外幣交易及外幣報表換算

本公司以新台幣記帳, 凡外幣計價之交易非為遠期外匯買賣者均於交易發生時按當時之匯率換算成新台幣列帳。外幣債權債務因匯率變動, 致其實際收付數異於帳載餘額之差額, 認列為收付當期之兌換損益。資產負債表日之外幣資產及負債依當日匯率換算, 其換算差額亦認列為當期之兌換損益。

如屬對國外營運機構之長期股權投資, 採權益法評價者, 其國外營運機構之財務報表, 若非以功能性貨幣表達, 則先將外幣財務報表以功能性貨幣再衡量, 再衡量所產生之換算差額, 列入當期之兌換損益; 另因外幣財務報表換算為本國貨幣財務報表所產生之換算差額, 及對國外營運機構具有長期投資性質之外幣墊款所產生之兌換差額, 均列入「換算調整數」科目, 作為股東權益之調整項目。

(二)約當現金

約當現金包括自投資日起三個月內到期或清償之國庫券、商業本票、銀行承兌匯票及隨時可轉換成定額現金而其利率變動對其價值影響甚少之短期投資。

(三)短期投資

短期投資係以原始取得成本為入帳基礎, 成本之計算採加權平均法, 期末並按成本與市價孰低法評價, 評價損失列為當期損益。比較成本與市價時, 採總額比較法。上市公司股票係以會計期間最末一個月公開市場平均收盤價為市價, 開放型基金則按其資產負債表日每單位淨值為市價。

(四)備抵呆帳

備抵呆帳係依定期評估授信客戶之帳齡及品質, 並依各應收款項之可收現性酌實提列。

(五)應收關係人款項

凡因出售各項原材料、成品、固定資產及提供勞務予關係人而產生之應收而未收之帳款及票據, 以及對關係人墊付各項費用而造成之應收而未收之墊付款, 均列入應收關係人款項。本公司對各項應收關係人款項之收款原則上均儘量比照對與非關係人從事相同交易之收款政策辦理。惟因關係人資金不足或因其虧損而無法貫徹上述政策, 則以本公司因貫徹全球經營目標之達成為更重要之考慮而予以延收。

#### (六)存 貨

存貨平時係採標準成本計價，結算時則將成本差異分攤至銷貨成本及期末存貨，以求得存貨按平均法計價之實際成本，並依成本與市價孰低之原則評價。市價則採淨變現價值或重置成本為基礎。

#### (七)長期股權投資

長期股權投資持有被投資公司有表決權股份比例未達百分之二十且不具重大影響力者，如被投資公司為上市、上櫃公司，按成本與市價孰低法評價，未實現投資損失列為股東權益之減項；如被投資公司為未上市、櫃公司，則按成本法評價，惟若有證據顯示投資之價值確已減損，且回復之希望甚小，則列為當期之損失，並以承認損失後之帳面價值為新成本，出售成本計算採加權平均法。

長期股權投資持有被投資公司有表決權股份比例達百分之二十以上，或未達百分之二十但對其具有重大影響力者，採用權益法評價，其投資成本與按持股比例計算之被投資公司淨值之差額，以平均法分五年攤銷，列為投資損益。出售採權益法評價之長期股權投資，以售價與處分日該投資帳面價值之差額，作為長期股權投資處分損益，帳上如有因長期股權投資產生之資本公積餘額時，則按出售比例轉列當期損益。

如因被投資公司發行新股，本公司未按持股比例認購，致使投資比例發生變動，並因而使投資之股權淨值發生增減時，其增減數則調整資本公積及長期股權投資。

本公司與採權益法評價之被投資公司間交易及各子公司間交易所產生之損益尚未實現者，予以遞延。交易損益如屬折舊性或攤銷性之資產所產生者，依其效益年限逐年承認，其他類資產所產生者，於實現年度承認。

#### (八)固定資產及其折舊

固定資產係以購建時之成本入帳。為購置(建)固定資產在其達到可使用狀態前所負擔之利息支出予以資本化，列為有關資產之成本。土地以外之各項固定資產之折舊以此成本為基礎，於估計使用年限內按直線法計算提列。其估計使用年限屆滿仍繼續使用者，按其估計再使用年限續提折舊。

處分固定資產之盈益列為營業外收入，並以減除應計所得稅後之淨額於當年度轉列資本公積。

#### (九)遞延費用

主要係公司債發行成本、軟體成本、權利金及線路裝置費等，以取得成本入帳，並按其估計經濟效益年限攤銷。

#### (十)退 休 金

本公司於民國七十三年度開始實施職工退休離職辦法，涵蓋所有正式任用員工。依該辦法規定，員工退休金之支付，係根據服務年資所獲得之基數及其退休前六個月之平均薪資計算。

本公司依勞動基準法規定，按月依薪資總額之 5.1% 提撥勞工退休基金，並專戶儲存於中央信託局，實際支付退休金時，先自退休基金專戶支用。

本公司採用財務會計準則公報第十八號「退休金會計處理準則」，以資產負債表日為衡量日完成精算，其累積給付義務超過退休基金資產公平價值部份，於資產負債表認列最低退休金負債。並依規定自民國八十五年一月一日起依公報之規定認列淨退休金成本。



#### (十一)所得稅

公司採用財務會計準則公報第二十二號「所得稅之會計處理準則」，依此準則，資產及負債之帳面價值與課稅基礎之差異，依預計回轉年度之適用稅率計算認列為遞延所得稅。並將應課稅暫時性差異所產生之所得稅影響數列為遞延所得稅負債，與將可減除暫時性差異、虧損扣抵及所得稅抵減所產生之所得稅影響數認列為遞延所得稅資產，再評估其遞延所得稅資產之可實現性，認列其備抵評價金額。

遞延所得稅資產或負債依其相關資產或負債之分類，劃分為流動或非流動項目，非與資產或負債相關者，則依預期回轉期間之長短，劃分為流動或非流動項目。

八十七年度(含)以後之未分配盈餘加徵百分之十營利事業所得稅，於股東會決議分配盈餘之日列為當期費用。

#### (十二)普通股每股純益

普通股每股盈餘，係以本期淨利除以普通股流通在外加權平均股數及約當普通股計算之；但以累積盈餘及資本公積轉增資之股數，則追溯調整計算。本公司所發行之可轉換公司債，如係為約當普通股且對每股盈餘之稀釋作用大於3%時，則列入每股盈餘之計算。

#### (十三)遠期外匯買賣及衍生性金融商品

屬規避外幣債權及債務匯率變動風險之遠期外匯買賣合約者，於訂約日以該日之即期匯率衡量入帳，約定遠期匯率與訂約日即期匯率間之差額，於合約期間攤銷，分期認列損益。於資產負債表日，以該日之即期匯率調整，所產生之兌換差額列為當期損益，並於合約結清日，將產生之兌換差額列為當期損益。

### 三、現金及約當現金

	89.12.31	88.12.31
庫存現金及週轉金	\$ 2,219	1,679
活期存款及支票存款	28,480	38,856
外幣存款	429,118	34,603
附買回商業本票	-	14,906
	<u>\$ 459,817</u>	<u>90,044</u>

### 四、短期投資

	89.12.31	88.12.31
開放型基金	\$ 360,938	45,341
上市股票	543,035	-
	<u>\$ 903,973</u>	<u>45,341</u>

## 五、存 貨

	89.12.31	88.12.31
原 料	\$ 2,530,684	1,273,857
在 製 品	542,501	208,538
製 成 品	783,519	916,564
在途存貨	<u>10,054</u>	<u>24,770</u>
	3,866,758	2,423,729
減：備抵存貨跌價損失	<u>(172,413)</u>	<u>(17,499)</u>
	<u>\$ 3,694,345</u>	<u>2,406,230</u>

截至民國八十九年及八十八年十二月三十一日止，本公司屬於國內存貨之投保金額分別約為2,976,356千元及809,431千元；屬於海外倉庫及運輸途中之存貨，另有保險涵蓋之。

## 六、長期股權投資及相關之交易

截至民國八十九年及八十八年十二月三十一日止，長期股權投資之成本、帳列餘額及投資（損）益之明細如下：

被 投 資 公 司	持股比例%	89.12.31		89 年度
		投資成本	帳列餘額	投資(損)益
採權益法評價者：				
Acer Technologies Sdn. Bhd. (ATSB)	100.00	\$ 835,800	1,503,900	(62,706)
Acer Peripherals (H.. K. ) Limited (APHK)	100.00	-	63,242	(117)
Acer Wireless Technology Center (原名 Acer Peripherals, Labs, Inc.) (WTC)	100.00	20,160	49,193	5,320
達利投資股份有限公司(達利)	99.99	295,000	893,021	545,511
達碁科技股份有限公司(達碁)	44.16	\$ 8,845,446	10,150,524	804,064
Acer Communications & Multimedia Japan Co., Ltd. (原名 Acer Peripherals, Japan) (CMJP)	100.00	2,582	4,645	2,460
Acer Communications & Multimedia Mexicana S.A. de C.V. (原名 Acer Peripherals, Mexicana, S.A. de C.V.) (CMM)	84.50	235,365	165,271	8,303
達方電子股份有限公司(達方)	56.50	1,187,620	1,589,970	137,625
Acer CM (L) Corp. (原名 Acer Peripherals, Labuan Corp.) (CMLB)	100.00	1,786,985	1,706,305	(392,353)
Darly Venture (L) Ltd. (Darly)	100.00	165,000	216,177	2,329
達信科技股份有限公司(達信)	50.02	1,007,140	1,004,955	(19,117)
逐鹿網股份有限公司(逐鹿網)	79.39	357,250	307,324	(38,649)
達利貳投資有限公司(達利貳)	100.00	600,000	632,620	32,620
皇景科技股份有限公司(皇景)	100.00	399,996	365,968	(34,028)
明碁亞太股份有限公司(明碁亞太)	99.93	89,940	103,320	13,201
尚達積體電路股份有限公司(尚達)	23.70	509,630	506,180	(3,450)
均豪精密工業股份有限公司(均豪)	26.59	709,573	701,919	(9,627)
達宙通訊系統股份有限公司(達宙)	99.97	199,940	196,312	(3,628)

被 投 資 公 司	持 股 比 列 %	89.12.31		89 年 度
		投 資 成 本	帳 列 餘 額	投 資 ( 損 ) 益
和心光電股份有限公司	30.16	162,000	133,981	(479)
採成本法評價者：				
二十一世紀基金 (Fund 21)				
台灣固網股份有限公司(台灣固網)	7.91	133,461	133,461	-
IP Fund	1.63	1,500,000	1,500,000	-
MM COMM, Inc.	3.84	69,030	69,030	-
	10.16	80,500	80,500	-
		<u>\$ 19,192,418</u>	<u>22,077,818</u>	<u>987,279</u>

對採權益法評價之被投資公司投資之帳面價值發生貸方餘額轉列負債之明細如下：

被 投 資 公 司	持 股 比 列 %	89.12.31		89 年 度
		投 資 成 本	帳 列 餘 額	投 資 ( 損 ) 益
Acer Communications & Multimedia Europe B.V. (原名 Acer Peripherals, Holland B.V.) (CME)	100.00	\$ 3,336	(25,549)	(53,760)

被 投 資 公 司	持 股 比 列 %	88.12.31		88 年 度
		投 資 成 本	帳 列 餘 額	投 資 ( 損 ) 益
依權益法評價者：				
ATSB	100.00	\$ 835,800	1,493,596	(154,241)
APHK	100.00	-	60,244	(140)
WTC	100.00	20,160	41,417	4,558
CME	100.00	3,336	34,596	53,212
CMJP	100.00	2,582	2,333	1,834
CMLB	100.00	1,072,420	1,295,480	(3,280)
Darly	100.00	165,000	203,181	15,401
達利	99.99	295,000	478,374	289,376
CMM	84.50	235,365	151,739	(23,327)
達方	68.34	771,832	780,515	(49,359)
達信	50.35	311,375	325,884	10,384
達碁	45.69	9,153,518	9,698,258	286,811
逐鹿網	45.00	45,000	44,981	-

依成本法評價者：

Fund 21	7.91	111,600	111,600	-
台灣大哥大股份有限公司	3.15	630,883	630,883	-
德碁半導體股份有限公司	2.01	755,520	755,520	-
超豐電子股份有限公司	1.50	24,150	24,150	-
台灣固網	2.50	500,000	500,000	-
		<u>\$ 14,933,541</u>	<u>16,632,751</u>	<u>431,229</u>

- (一)達碁科技股份有限公司主要從事平面彩色顯示產品，包括超薄超寬螢幕懸掛式電漿顯示器(PDP)及液晶顯示器(LCD)的研發、生產與銷售。於民國八十九年三月處分達碁股票3,988千股，處分利益320,856千元帳列處分投資利益項下。另於八十九年九月因達碁獲准掛牌上市，本公司依規定提撥承銷12,929千股，處分利益482,095千元帳列處分投資利益項下。另截至民國八十九年十二月三十一日止，所持有之485,725千股，依台灣證券交易所股份有限公司上市審查準則第十條規定，應以董事身份強制提交台灣證券集中保管股份有限公司保管，並於保管滿半年後陸續領回。
- (二)達方電子股份有限公司主要從事線圈元件、陶磁電容業產品之生產與銷售。民國八十九年對達方增資415,788千元。
- (三)達信科技股份有限公司(達信)主要係生產製造光學儲存媒介產品。民國八十九年對達信增資695,765千元。
- (四)達利投資股份有限公司係本公司為有效統籌轉投資事業之相關事宜，而設立專責對各種生產事業及其他創業投資事業之投資。
- (五)逐鹿網股份有限公司係一發展網路技術及投資網路事業公司。民國八十九年增加投資逐鹿網313,509千元。
- (六)本公司於馬來西亞境外金融中心Labuan投資設立兩家100%控股子公司Acer CM (L) Corp.及Darly Venture (L) Ltd.。CMLB主要業務為投資與本公司產業相關之海內外公司或合資案，本公司於民國八十九年對其增資714,565千元。Darly主要業務為轉投資與本公司產業非相關的海內外公司。
- (七)台灣大哥大股份有限公司主要經營行動電話通訊業務。本公司基於提高資金運用彈性，於民國八十九年度陸續於公開市場出售部分台灣大哥大之股票共計產生處分利益757,186千元，餘未出售部分計74,938,858股，帳列短期投資。
- (八)德碁半導體股份有限公司於民國八十九年上半年度被台灣積體電路製造股份有限公司以換股方式合併，並以民國八十九年六月三十日為合併基準日，換股比例為每3.90625股德碁普通股(或乙種特別股)換發1股台積電普通股股票，共計換得台積電普通股12,451,840股，本公司在將此股權轉列短期投資後，並已於民國八十九年度全數出售，共計產生處分利益452,687千元。
- (九)台灣固網股份有限公司主要從事於第一類固定通信之綜合網路業務。本公司於民國八十八年十月投資500,000千元。民國八十九年增加投資1,000,000千元。
- (十)二十一世紀基金(Fund 21)係為一投資管理科技公司，主要投資於連盟網企業，自其創業階段扶植至企業上市，並對境外之關係企業提供參與投資的機會。
- (十一)達利貳投資有限公司係本公司為轉投資通訊相關事業，而設立專責對各種通訊事業之投資。本公司於民國八十九年二月投資該公司600,000千元。
- (十二)皇景科技股份有限公司係一研發及生產寬頻網路存取設備公司。本公司於民國八十九年三月投資該公司399,996千元。
- (十三)明碁亞太股份有限公司係本公司為擴展內銷市場及推動亞太地區市場，將國內事業部獨立成為台灣暨亞太地區的銷售公司乃成立明碁亞太公司，本公司於民國八十九年一月投資該公司89,994千元。
- (十四)均豪精密工業股份有限公司係本公司為開發手機模具設計與開模，擬與該公司策略聯盟，並於民國八十九年投資709,573千元。
- (十五)尚達積體電路股份有限公司係從事矽化鎳晶圓代工製造及銷售等業務，本公司於民國八十九年投資該

公司509,630千元。

(十六)達宙通訊系統股份有限公司係本公司與工研院技術合作，從事歐規第三代無線通訊基地台系統而成立，本公司於民國八十九年八月投資該公司199,940千元。

(十七)和心光電科技股份有限公司從事光纖通信之主、被動元件之製造及研發業務，本公司於民國八十九年第四季投資該公司162,000千元。

(十八)MM COMM, Inc.係從事通信模組製造且擁有MMIC設計能力之公司，因該公司所製造之產品與本公司通信事業以及寬頻網路事業有密切關連，而於八十九年第四季投資該公司80,500千元。

#### 七、固定資產保險額度

截至民國八十九年及八十八年十二月三十一日止，固定資產保險額度分別約為2,543,552千元及1,891,037千元。

#### 八、銀行短期借款

	89.12.31	88.12.31
銀行借款	\$ 1,682,483	583,298
應付商業本票	495,934	-
	<u>\$ 2,178,417</u>	<u>583,298</u>

上列借款於民國八十九年及八十八年度借款利率區間分別為0.56% 7.77%及0.79% 7.26%。

於民國八十九年及八十八年十二月三十一日止金融機構授與本公司之借款額度尚未動支者，分別約為8,247,226千元及4,735,963千元。本公司於民國八十九年及八十八年度為取得銀行借款額度而開立本票分別約為9,412,760千元及7,022,950千元作為擔保。

民國八十九年十二月三十一日止，上列發行商業本票之金額係已扣除相關預付利息4,066千元。

#### 九、長期借款

債權人	借款性質	還款說明	89.12.31	88.12.31
經濟部工業局	主導性產品開發借款 - GSM 行動電話機	計劃期間為民國八十二年十二月十五日 至八十六年六月三十日，自產品開發完 成日起一年後，以每三個月為一期，分 八期返還，核定配合款總額為 36,000 千 元，該貸款已於八十九年六月清償完畢。	\$ -	5,138
經濟部工業局	主導性產品開發借款 - CDMA 個人數位通 信器產品開發計畫	計劃期間為民國八十七年七月一日至八 十九年十二月三十一日，自產品開發完 成日起一年後，以每三個月為一期，分八 期返還，核定配合款總額為 95,000 千 元。	81,156	53,358
玉山銀行	抵押借款	期間自民國八十九年九月二十五日起參 年，得循環使用並以內湖土地設定抵押暨 開立本票 600,000 千元作為擔保。民國八 十九年及八十八年度利率區間分別為 5.30% 5.70%及5.10% 5.75%，按月付息。	600,000	600,000
			<u>681,156</u>	<u>658,496</u>
	減：一年內到期之長期借款		<u>-</u>	<u>(5,138)</u>
			<u>\$ 681,156</u>	<u>653,358</u>

本公司依約提供固定資產作為上述抵押借款之抵押品，其明細請詳附註十七。

## 十、應付公司債

(一)列於長期負債之公司債明細如下：

	<u>89.12.31</u>	<u>88.12.31</u>
海外可轉換公司債	\$ -	74,914
海外可轉換公司債應付利息補償金	-	16,853
國內無擔保公司債	<u>2,000,000</u>	<u>2,000,000</u>
	<u>\$ 2,000,000</u>	<u>2,091,767</u>

上列公司債發行條件說明如下：

### 1.海外可轉換公司債

發行總額	美金110,000千元
發行日	85年11月27日
票面利率	1.25%
付息方式	每年付息一次
轉換條款	得於中華民國法律允許前提之下，於 95.10.27 前，依當時轉換價格隨時請求轉換為普通股。
債券持有人溢價賣回權	債券持有人得於 90.11.27 前三十日至六十日，以書面通知本公司依債券面額之 132.77% 以現金溢價贖回。

截至民國八十九年十二月三十一日止，本公司債已全數依當時轉換價格及轉換辦法之規定請求轉換為普通股，並已完成增資變更登記，其轉換價格超過普通股面額部份溢價金額則列入資本公積。

### 2.國內無擔保公司債

發行總額	甲券1,000,000千元，乙券1,000,000千元
發行日	87年11月25日
發行年限、付息	五年期，每年付息一次
票面利率	甲券 7.28%，乙券 7.36%
債券持有人賣回權	甲券持有人得於甲券發行滿第三年之日要求贖回乙券持有人得於乙券發行滿第四年之日要求贖回

(二)列於流動負債之公司債明細如下：

	<u>89.12.31</u>	<u>88.12.31</u>
國內第一次無擔保可轉換公司債	\$ <u>4,000,000</u>	<u>-</u>

上列公司債發行條件說明如下：

發行總額	4,000,000千元
發行日	89年6月22日
發行期間	七年
票面利率	零
轉換條款	於發行日起滿三個月後至到期日前十日止，依當時轉換價格隨時請求轉換為普通股
債券持有人賣回權	於發行滿 1 年、2 年、3 年、4 年、5 年、6 年及 7 年之前三十日

內通知債券持有人並函請櫃買中心公告，債券持有人得於公告後三十日內行使賣回權，以書面要求本公司依債券面額以現金贖回。

## 十一、股東權益

### (一) 股本

本公司核定股本總額為16,500,000千元，每股10元，分為1,650,000千股。其中之300,000千股係預留供轉換公司債使用。截至民國八十九年十二月三十一日，已發行之股份為1,082,731千股。

### (二) 盈餘分配及增資案

本公司於民國八十九年五月十九日股東常會決議民國八十八年度盈餘分配案，情形如下：

提列法定公積	\$	216,909
盈餘轉增資發放股東股息及紅利		1,340,914
盈餘轉增資發放員工紅利		100,000
發放現金股利		446,971
發放董監事酬勞		<u>10,582</u>
	\$	<u>2,115,376</u>

上述盈餘轉增資發行新股，共計1,440,914千元，業於民國八十九年七月二十六日辦妥變更登記。

本公司於民國八十八年五月十九日股東常會決議民國八十七年度盈餘分配案，情形如下：

提列法定公積	\$	145,106
盈餘轉增資發放股東股息及紅利		662,817
發放現金股利		662,818
盈餘轉增資發放員工紅利		51,500
發放董監事酬勞		<u>6,432</u>
	\$	<u>1,528,673</u>

上述盈餘轉增資發行新股，共計714,317千元已於民國八十八年七月十二日向主管機關申請變更登記，並於民國八十八年八月十一日辦妥變更登記。

### (三) 資本公積

資本公積餘額之內容如下：

	<u>89.12.31</u>	<u>88.12.31</u>
現金增資溢價	\$ 6,055,625	6,502,076
公司債轉換股本溢價	2,670,737	2,602,932
出售固定資產利益	4,355	520
長期股權投資而產生之資本公積	<u>536,768</u>	<u>458,147</u>
	\$ <u>9,267,485</u>	<u>9,563,675</u>

本公司於民國八十九年五月十九日股東常會決議以資本公積提撥增資配股計446,971千元，該項增資案已併同盈餘轉增資案業於八十九年七月二十六日辦妥變更登記。

本公司於民國八十八年五月十九日股東常會決議以資本公積提撥增資配股計331,409千元，該項增資案已併同盈餘轉增資於民國八十八年八月十一日辦妥變更登記。

資本公積因除長期股權投資以權益法評價而認列之資本公積不得作任何用途外，餘依公司法規定，僅供彌補虧損及增加資本之用，不得用以分配現金股利。

至於現金增資溢價發行新股之資本公積撥充資本者，每年以一次為限，且不得於現金增資年度即將該增資溢價發行之資本公積提出轉增資發行新股。每次辦理轉增資之限額，依證期會規定之實收資本額比例為限。

(四)法定盈餘公積及盈餘分配之限制

依本公司章程規定，本公司年度總決算如有盈餘，應先提繳稅款，彌補以往虧損，次提百分之十為法定盈餘公積，並依主管機關規定提列特別盈餘公積，其餘除派付年息一分之股息外，如尚有盈餘得依下列規定分配之：

(1)員工紅利百分之八至百分之十。

(2)董事及監察人酬勞百分之一。

(3)其餘派付股東紅利。

以上分配比例，經股東會同意得調整之。

依公司法規定，法定盈餘公積僅限用於彌補虧損及轉增資發行新股。法定盈餘公積於達實收資本額百分之五十時，得以其半數轉增資發行新股，公司法又規定，公司無盈餘時，不得分配股息紅利，但法定盈餘公積未超過其資本額百分之五十時，或於有盈餘年度所提存之盈餘公積，有超過該盈餘百分之二十數額者，公司為維持股票價格之情況下得以股東會決議於其超過部分之範圍內將其派充股息及紅利。

另，自民國八十九年度起，依證券暨期貨管理委員會之規定，應就當年度發生之帳列股東權益減項金額自當年度稅後盈餘與前期末分配盈餘提列相同數額之特別盈餘公積，不得分派，嗣後股東權益減項數額有迴轉時，得就迴轉部分分派盈餘。

十二、所得稅

(一)依所得稅法規定本公司之營利事業所得稅最高稅率為25%。民國八十九年及八十八年之所得稅利益列示如下：

	<u>89年度</u>	<u>88年度</u>
當期所得稅費用	\$ 228,574	184,733
遞延所得稅利益	<u>(509,544)</u>	<u>(211,701)</u>
	<u>\$ (280,970)</u>	<u>(26,968)</u>



上列遞延所得稅利益主要項目如下：

	89 年度	88 年度
未實現售後服務費	\$ (42,892)	(10,256)
未實現廣告費	(32,178)	(7,889)
備抵存貨跌價損失提列數淨額	(38,728)	1,467
依權益法認列之投資收益	-	(16,365)
未實現權利金	(54,180)	(24,920)
研究發展支出、購置機器設備及投資政府 指定重要科技事業之投資抵減	(1,394,114)	(58,433)
本年度報關次年度入帳之銷貨毛利及佣金 收入淨變動	-	1,145
費用資本化帳外調整淨變動	(10,739)	-
利息補償金淨變動	-	33,089
遞延聯屬公司間未實現銷貨毛利淨變動	7,767	(29,568)
遞延權利金收入	4,776	(45,374)
備抵遞延所得稅資產淨變動	972,721	-
未實現兌換損益變動	76,525	(36,634)
其 他	1,498	(17,963)
	<u>\$ (509,544)</u>	<u>(211,701)</u>

(二)民國八十九年及八十八年度損益表所列稅前淨利依規定稅率計算之所得稅額與所得稅利益之差異列示如下：

	89 年度	88 年度
依稅前淨利計算之所得稅額	\$ 1,085,739	535,659
證券交易所得免稅	(505,607)	(220,763)
免稅之補助款	(6,950)	(13,340)
研究發展支出、購置機器設備及投資政府 指定重要科技事業等投資抵減	(1,608,568)	(204,855)
依權益法評價認列之投資收益	(233,380)	(107,807)
依所得稅法規定保留盈餘加徵 10%所得稅 費用	10,123	10,676
備抵所得稅資產備抵評價科目本期變動數	972,721	-
其 他	4,952	(26,538)
	<u>\$ (280,970)</u>	<u>(26,968)</u>

(三)產生遞延所得稅資產(負債)之暫時性差異、虧損扣抵與所得稅抵減及其個別所得稅影響數如下：

	89.12.31	88.12.31
遞延所得稅資產：		
權利金估列數	\$ 89,450	35,271
備抵存貨跌價損失	43,103	4,375
聯屬公司間未實現銷貨毛利	31,219	38,986
未實現售後服務費	59,478	16,585
廣告費估計數	52,301	20,123

未實現兌換損失	-	15,881
投資抵減	1,539,304	145,189
遞延權利金收入	40,598	45,374
備抵評價	(972,721)	-
其他	18,384	9,143
	<u>\$ 901,116</u>	<u>330,927</u>
遞延所得稅負債：		
未實現兌換利得	<u>\$ (60,644)</u>	<u>-</u>

(四)流動及非流動遞延所得稅資產如下：

	<u>89年度</u>	<u>88年度</u>
流 動：		
遞延所得稅資產	\$ 288,143	284,962
遞延所得稅負債	<u>(60,644)</u>	<u>-</u>
流動遞延所得稅資產淨額	<u>\$ 227,499</u>	<u>284,962</u>
非 流 動：		
遞延所得稅資產	\$ 1,585,694	45,965
備抵評價 - 遞延所得稅資產	<u>(972,721)</u>	<u>-</u>
非流動遞延所得稅資產淨額	<u>\$ 612,973</u>	<u>45,965</u>

上列流動遞延所得稅資產淨額及非流動遞延所得稅資產淨額分別列於「預付費用及其他流動資產」及「遞延所得稅資產 - 非流動」項下。

(五)截至民國八十九年十二月三十一日止，本公司依促進產業升級條例規定，因支用研究發展支出、人才培訓支出、建立國際品牌形象支出、購置自動化生產設備及投資政府指定重要科技事業等，依法得享受投資抵減，其尚未抵減之投資抵減稅額約為1,539,304千元，其將於民國九十三年度前陸續到期，惟每一年度抵減總額分別不得超過當年度應納營利事業所得稅額之百分之五十，但最後一年度抵減金額不在此限。

(六)本公司基於全球營運體系考量，目前各子公司正處快速向外擴充時期，所需營運資金鉅大，而於民國八十六年三月五日董監聯合會議決議，現階段各子公司之未分配盈餘將擬不予分配而作長久性投資，而投資海外子公司之長期股權投資帳面值與課稅基礎間差異，不予認列為遞延所得稅負債。

(七)本公司未分配盈餘、股東可扣抵稅額帳戶及扣抵稅額比率如下：

	<u>89.12.31</u>	<u>88.12.31</u>
未分配盈餘：		
屬於 86 年度以前	\$ 732,400	732,400
屬於 87 年度以後(含)	<u>4,673,277</u>	<u>2,169,085</u>
	<u>\$ 5,405,677</u>	<u>2,901,485</u>

截至民國八十九年及八十八年十二月三十一日止，本公司之股東可扣抵稅額帳戶餘額分別約為5,768千元及9,136千元。本公司預計辦理民國八十九年度及八十八年度盈餘分配之稅額扣抵比率分別

約為4.91%及9.41%。

(八)本公司營利事業所得稅結算申報，除八十五年度外餘業經台灣省北區國稅局核定至民國八十六年度。

### 十三、職工退休金

(一)基金提撥狀況與帳載預付退休金調節如下：

	<u>89.12.31</u>	<u>88.12.31</u>
給付義務：		
既得給付義務	\$ -	(2,631)
非既得給付義務	<u>(71,581)</u>	<u>(51,724)</u>
累積給付義務	(71,581)	(54,355)
未來薪資增加之影響數	<u>(105,196)</u>	<u>(77,754)</u>
預計給付義務	(176,777)	(132,109)
退休基金資產公平價值	<u>263,911</u>	<u>219,836</u>
提撥狀況	87,134	87,727
未認列退休金利益	(49,443)	(83,754)
未認列過渡性淨給付義務	<u>17,202</u>	<u>18,277</u>
預付退休金	<u>\$ 54,893</u>	<u>22,250</u>

(二)淨退休金成本組成項目如下：

	<u>89年度</u>	<u>88年度</u>
服務成本	\$ 19,782	21,242
利息成本	8,587	9,387
退休基金實際報酬	(10,271)	(12,420)
攤銷與遞延數	<u>(6,682)</u>	<u>286</u>
淨退休金成本	<u>\$ 11,416</u>	<u>18,495</u>

(三)員工退休金負債之主要精算假設如下：

	<u>89年度</u>	<u>88年度</u>
折現率	6.00%	6.50%
長期薪資水準增加率	5.00%	5.00%
退休基金資產預期長期投資報酬率	6.00%	6.50%

截至民國八十九年及八十八年十二月三十一日止，本公司職工退休辦法之員工既得給付分別為0千元及2,631千元。

民國八十九年及八十八年度實際支付之退休金分別為10,255千元及0元。

### 十四、金融商品之公平價值

本公司之非衍生性短期金融資產與負債包括現金及約當現金、應收／應付票據及帳款、應收／應付關係人款及短期借款等，係以其在資產負債表上之帳面價值為其公平價值，因此類商品到期日甚近，其帳面價值應屬估計公平價值之合理基礎。除上述金融商品外，其餘各項金融商品之帳面價值及公平價值彙總如下：

	89.12.31		88.12.31	
	帳面價值	公平市價	帳面價值	公平市價
金融資產：				
短期投資	\$ 903,973	4,580,616	45,341	45,454
長期股權投資 - 實務上可估計公平價值	10,852,443	11,222,919	-	-
長期股權投資 - 實務上無法估計公平價值	11,225,375	-	16,632,751	-
金融負債：				
應付公司債	6,000,000	5,997,432	2,091,767	2,298,821
長期借款	681,156	681,156	653,358	653,358
衍生性金融商品：				
遠期外匯合約	-	-	5,212,187	5,180,671

本公司估計金融商品公平價值所使用之方法及假設如下：

(一)短期投資：如有市價可循時，係以該市價為公平價值；如無市價可循時，則依金融業估計之公平價值。

(二)長期股權投資：如屬上市(櫃)公司有市價可循時，係以該市價為公平價值。如係投資於未上市(櫃)公司，因其未於公開市場交易，致實務上無法估計公平價值。

(三)應付公司債：以市場價格為公平價值。

(四)長期借款：以其預期現金流量之折現值估計公平價值。折現率則以本公司所能獲得類似條件(相近之到期日)之長期借款利率為準。

(五)衍生性金融商品：係假設本公司若依約定在報表日終止合約，預計所能取得或必須支付之金額。一般均包括當期末結清合約之未實現損益。本公司持有衍生性金融商品之公平價值大多係以金融機構之報價為基準，若無法取得報價者，則以衍生性商品之定價模式或類似商品之報價估計。

#### 十五、投資衍生性商品相關資訊

截至民國八十八年十二月三十一日止，本公司尚有若干未到期之遠期外匯買賣合約。該等遠期外匯買賣合約所產生之應收及應付款項餘額互為抵減，差額列為流動資產，有關明細如下：

	89.12.31	88.12.31
應收遠匯款	\$ -	5,212,187
應付遠匯款	-	(5,180,305)
應收遠匯款淨額	\$ -	31,882

本公司持有遠期外匯合約係為規避既有外幣資產及負債之匯率變動風險，故於合約到期時有外幣作為交割，故應無籌資風險，又因遠期外匯合約之匯率已確定，不致有重大之現金流量風險。

因遠期外匯合約交易之相對人，皆係信用卓著之國際金融機構，且本公司亦與多家金融機構往來交易以分散風險，故本公司認為合約相對人違約之可能性甚低，即使對方違約，本公司亦不致於遭受任何重大之損失。此外，本公司因匯率變動可能產生之市場風險，將由被避險外幣債權、債務之匯率評估所產生之兌換損益所抵銷。

#### 十六、關係人交易

(一)關係人名稱及關係

關 係 人 名 稱	與 本 公 司 之 關 係
明碁亞太股份有限公司(明碁亞太)	係本公司之子公司
達信科技股份有限公司(達信)	係本公司之子公司
Acer Peripherals (H.K.) Limited (APHK)	係本公司之子公司
達方電子股份有限公司(達方)	係本公司之子公司
達利投資股份有限公司(達利)	係本公司之子公司
Acer Communications & Multimedia Japan Co., Ltd. (原名 Acer Peripherals, Japan ) (CMJP)	係本公司之子公司
Acer Technologies Sdn. Bhd. (ATSB)	係本公司之子公司
Acer Wireless Technology Center (原名 Acer Peripherals Labs, Inc. ) (WTC)	係本公司之子公司
Acer Communications & Multimedia Europe B.V. (原名 Acer Peripherals, Holland B.V. ) (CME)	係本公司之子公司
Acer CM (L) Corp. (原名 Acer Peripherals, Labuan Corp.) (CMLB)	係本公司之子公司
Acer Communications & Multimedia Mexicana S.A. de C.V. (原名 Acer Peripherals, Mexicana, S.A. de C.V.) (CMM)	係本公司之子公司
達碁科技股份有限公司(達碁)	係本公司依權益法評價之被投資公司
Acer Communications & Multimedia U.K. Limited (原名 Acer Peripherals (U.K.) Limited ) (CMUK)	係本公司間接控股之子公司
Acer Communications & Multimedia America Inc. (原名 Acer Peripherals America, Inc. ) (CMA)	係本公司間接控股之子公司
蘇州明碁電腦有限公司 (原名 APS) (CMS)	係本公司間接控股之子公司
台灣大哥大股份有限公司(台灣大哥大)	係達利為其監察人之一
宏碁電腦股份有限公司(宏電)	係本公司之主要法人股東
宏碁資融股份有限公司(宏碁資融)	係宏電之子公司
Acer Computer GmbH (ACG)	係宏電間接控股之子公司
Acer Sales and Distribution Limited (ASD)	係宏電間接控股之子公司
Servex (Malaysia) Sdn. Bhd. (SMA)	係宏電間接控股之子公司
Acer Japan Corp. (AJC)	係宏電間接控股之子公司
Acer Computer (M.E) Limited (AME)	係宏電間接控股之子公司
Servex Australia Pty Ltd. (SAL)	係宏電間接控股之子公司
Acer Italy S.R.L. (AIT)	係宏電間接控股之子公司
Servex (M.E.) Ltd. (SME)	係宏電間接控股之子公司
Acer Computer (Far East) Limited (AFE)	係宏電間接控股之子公司
宏碁科技股份有限公司(宏科)	係宏電依權益法評價之被投資公司
展碁國際股份有限公司(展碁)	係宏科之子公司

(二)與關係人間之重大交易事項

1.銷貨及應收票據及帳款

本公司於民國八十九年及八十八年度，銷貨及提供勞務予關係人之銷貨金額如下：

	89年度			88年度		
	金	額	佔本公司銷貨淨額%	金	額	佔本公司銷貨淨額%
銷貨予子公司：						
CMA	\$	7,695,788	16	8,776,318		23
CME		6,150,441	12	4,727,473		13
CMLB		5,851,602	12	-		-
明碁亞太		1,368,882	3	-		-
CMJP		1,316,003	3	1,113,636		3
其他		92,731	-	17,510		-
		<u>22,475,447</u>	<u>46</u>	<u>14,634,937</u>		<u>39</u>
銷貨予其他關係人：						
ASD	\$	1,586,508	3	3,176,614		8
宏科		428,080	1	686,598		2
AIT		414,398	1	92,361		-
AME		415,083	1	4,782		-
AFE		328,504	1	52,309		-
台灣大哥大		230,364	1	511,200		1
SME		226,182	1	63,231		-
SAL		161,284	-	34,714		-
AJC		152,602	-	203,009		1
達碁		136,130	-	4,760		-
展碁		96,494	-	173,486		1
SMA		95,748	-	120,191		-
宏電		37,262	-	1,528,363		4
ACG		4,840	-	2,214,920		6
其他		507,912	1	585,946		2
		<u>4,821,391</u>	<u>10</u>	<u>9,452,484</u>		<u>25</u>
	\$	<u>27,296,838</u>	<u>56</u>	<u>24,087,421</u>		<u>64</u>

截至民國八十九年及八十八年十二月三十一日止，因前述交易產生之應收票據及帳款明細列示如下：

	89.12.31			88.12.31		
	金	額	佔本公司應收票據及帳款%	金	額	佔本公司應收票據及帳款%
應收子公司之票據及帳款：						
CMA	\$	3,311,210	30	3,017,049		33
CME		2,742,113	24	2,144,572		23

CMLB	1,235,455	11	89,038	1
明碁亞太	500,775	5	-	-
CMJP	362,483	3	594,298	6
其他	33,898	-	108,305	1
	<u>8,185,934</u>	<u>73</u>	<u>5,953,262</u>	<u>64</u>
應收其他關係人之票據及帳款：				
AIT	140,167	1	21,993	-
SME	76,643	1	4,311	-
ASD	43,965	-	259,996	3
宏科	16,933	-	149,840	2
宏電	425	-	151,405	2
ACG	-	-	702,898	8
其他	85,603	1	261,987	2
	<u>363,736</u>	<u>3</u>	<u>1,552,430</u>	<u>17</u>
	8,549,670	76	7,505,692	81
減：備抵呆帳餘額	<u>(4,816)</u>	<u>-</u>	<u>(17,740)</u>	<u>-</u>
	<u>\$ 8,544,854</u>	<u>76</u>	<u>7,487,952</u>	<u>81</u>

民國八十九年及八十八年度，本公司銷貨予關係人之交易除若干價款有延收情形外，其他交易條件則與一般銷售尚無顯著不同。

截至民國八十九年及八十八年十二月三十一日止，因聯屬公司間銷貨而遞延之未實現銷貨毛利分別為124,878千元及155,945千元，列於遞延貸項 - 聯屬公司間未實現銷貨利益。

民國八十九年及八十八年度，本公司將累計應收CMA、WTC之帳款面值分別約為美金75,819千元及35,318千元轉售予宏碁資融，轉售方式為附追索權，但本公司無義務且宏碁資融無權利要求本公司再買回，轉售之差額分別為14,430千元及2,279千元列於營業外支出 - 利息費用項下。

## 2. 進貨及應付票據及帳款

本公司於民國八十九年及八十八年，向關係人進貨之金額，及截至民國八十九年及八十八年十二月三十一日止，因此項進貨而產生之應付票據及帳款列示如下：

	進		貨	
	89年度		88年度	
	金	額	金	額
		淨額%		淨額%
向子公司之進貨：				
ATSB	\$ 15,486,670	36	18,191,810	53
CMLB	7,547,667	17	8,076,019	23
CMM	156,495	-	581,041	2
其他	<u>39,817</u>	<u>-</u>	<u>30,304</u>	<u>-</u>
	<u>23,230,649</u>	<u>53</u>	<u>26,879,174</u>	<u>78</u>

向其他關係人進貨：

達碁	866,019	2	7,590	-
其他	90,562	-	37,088	-
	<u>956,581</u>	<u>2</u>	<u>44,678</u>	<u>-</u>
\$	<u>24,187,230</u>	<u>55</u>	<u>26,923,852</u>	<u>78</u>

應付票據及帳款

	89年度		88年度	
	金額	佔本公司應付票據及帳款%	金額	佔本公司應付票據及帳款%
應付子公司之票據及帳款：				
ATSB	\$ 2,668,635	36	3,165,389	50
CMLB	997,256	14	1,411,108	22
其他	<u>15,550</u>	<u>-</u>	<u>36,187</u>	<u>1</u>
	<u>3,681,441</u>	<u>50</u>	<u>4,612,684</u>	<u>73</u>
應付其他關係人之票據及帳款：				
達碁	\$ 197,565	3	-	-
其他	<u>14,923</u>	<u>-</u>	<u>16,827</u>	<u>-</u>
	<u>212,488</u>	<u>3</u>	<u>16,827</u>	<u>-</u>
\$	<u>3,893,929</u>	<u>53</u>	<u>4,629,511</u>	<u>73</u>

由於本公司之多角貿易係屬買賣行為，是以該等交易之會計處理係按銷貨及進貨方式列帳。截至民國八十九年及八十八年十二月三十一日止，因多角貿易而產生之未收付帳款已包含於上述之應收付帳款餘額中。

民國八十九年及八十八年度，本公司向上述關係人之進貨條件與其他供應商並無顯著不同。截至民國八十九年及八十八年十二月三十一日止，因聯屬公司間進貨，而尚未出售之存貨所隱含之未實現銷貨損失分別為9,807千元及2,220千元，帳列調整長期股權投資及投資收益科目。

### 3. 財產交易

本公司於民國八十八年七月將公司鍵盤部門之機器、模具、設備及存貨移轉予達方，並對相關專利權收取權利金，其中出售設備5,630千元，模具42,354千元，存貨15,615千元係依帳面價值移轉。另權利金191,050千元產生之未實現利益視為遞延貸項，列於其它負債項下。以平均法按十年攤銷，民國八十九年因而認列之權利金收入為19,105千元，列於聯屬權利金收入項下。

### 4. 證券交易

本公司於民國八十九年八月出售所持有之超豐電子股份有限公司之股票2,676千股，依成本24,150千元出售給達利貳投資有限公司。

本公司於民國八十八年四月出售所持有之台灣大哥大股份有限公司之股票50萬股給達利，售價22,433千元，因為該交易產生之未實現利益為17,433千元，視為遞延貸項，列於其他負債項下。



本公司於民國八十八年十二月出售所持有之CMUK股權予子公司CME，售價為15,268千元，因該交易而產生之未實現損失為1,227千元，視為遞延借項，列於遞延資產項下。

#### 5. 票據背書及保證情形

為關係人向銀行融資額度辦理本票背書保證，其明細如下：

借款人	89.12.31	88.12.31
APHK	\$ -	943,500

#### 6. 租金收入

本公司於民國八十九年一月起，出租辦公室、以每坪450元計價，每月10日前支付當月租金。民國八十九年度之租金收入為13,230千元，列於營業外收入 - 其他收入項下，相關收入尚未收取部分，列於應收關係人款 - 其他項下。

#### 7. 管理服務費

本公司因宏電總管理處提供與支援各項行政、財務、法務及資訊管理等服務所支付之管理服務費用係以實際提供之服務計價。於民國八十九年及八十八年度，本公司因該項服務所應支付之管理服務費用分別為10,644千元及4,300千元，帳列營業費用項下，相關費用尚未交付部分，列於應付關係人款 - 其他項下。

#### 8. 維修服務

本公司與WTC、CME及CMJP訂有維修服務合約，依約規定由WTC、CME及CMJP提供當地OEM客戶之產品售後服務，而後依實際發生金額向本公司收取此相關維修服務費用。

本公司於民國八十九年及八十八年度實際發生之金額如下：

	89年度	88年度
CME	\$ 105,986	109,445
CMJP	24,173	901
WTC	-	221
	\$ 130,159	110,567

上列維修服務費用已包括於財務報表之銷售費用項下，相關費用尚未支付部分，列於應付關係人款 - 其他項下。

#### 9. 其他

截至民國八十九年及八十八年十二月三十一日止，就達碁長期借款合同205億元及70億元，提供承諾函予貸款銀行，承諾條件如下：

- (1) 於達碁發行之股票獲准在台灣地區證券集中交易市場交易(上櫃或上市)之前，本公司、宏碁及其各別關係企業應隨時持有合計達達碁全部已發行股份總數至少40%之股份。在授信合存續期間內，本公司、宏碁及其各別關係企業應維持對達碁之經營控制權，本公司、宏碁及其各別關係企業與其所指定之個人(須擔任本公司、宏碁或其各別關係企業或達碁主要經理階層)並應獲選任達碁董事席次達半數(含)以上及至少當選一席監察人，且在任何情況下應佔達碁董監事合計席次達半數(含)以上。
- (2) 本公司應確保達碁隨時維持良好之財務狀況；若達碁無法履行其就授信合約項下之還本付息或其他任何支付義務時，本公司應採行必要之行為，包括但不限於以辦理增資方式，使達碁取得

必要之資金以履行其就授信合約項下還本付息等支付義務。

10.其他應收款項

本公司因替關係人代墊購買原料、模具及差旅費等而產生之應收代墊款明細彙列如下：

	<u>89.12.31</u>	<u>88.12.31</u>
CMUK	\$ 4,922	117,738
CMM	6,374	18,218
CME	-	15,344
CMLB	20,852	8,678
其他	<u>6,414</u>	<u>33,611</u>
	<u>\$ 38,562</u>	<u>193,589</u>

11.其他應付款項

因關係人代本公司墊付租金、關稅、差旅費、派駐人員之薪津、雜項費用、維修費、管理費及廣告費等尚未償付之明細彙列如下：

	<u>89.12.31</u>	<u>88.12.31</u>
宏電	\$ 158,758	151,618
ATSB	30,842	73,297
CMUK	-	38,568
CMLB	51,329	38,356
CMS	54,412	33,557
CME	65,779	29,071
CMA	77,588	28,163
其他	<u>65,270</u>	<u>18,275</u>
	<u>\$ 503,978</u>	<u>410,905</u>

12.應收(付)款項

綜上應收(付)關係人款項彙總如下：

	<u>89.12.31</u>	<u>88.12.31</u>
應收關係人款項：		
應收票據及帳款	\$ 8,544,854	7,487,952
其他	<u>38,562</u>	<u>193,589</u>
	<u>8,583,416</u>	<u>7,681,541</u>
應付關係人款項：		
應付票據及帳款	3,893,929	4,629,511
其他	<u>503,978</u>	<u>410,905</u>
	<u>\$ 4,397,907</u>	<u>5,040,416</u>

## 十七、抵質押之資產

本公司為取得長期借款額度，依約設定抵押之資產，其截至民國八十九年及八十八年十二月三十一日止之帳面值如下：

	89.12.31	88.12.31
土 地	\$ <u>949,170</u>	<u>949,170</u>

## 十八、重大承諾事項及或有事項

- (一)本公司為因應公司未來成長之需求，於民國八十八年十二月決議於台北內湖工業區興建第二座廠辦大樓。工程價款預估為 1,200,000 千元，預計在民國九十一年三月三十一日完工。截至民國八十九年十二月三十一日，已支付工程款約 235,934 千元，帳列「預付工程及設備款」項下。
- (二)本公司生產製造之產品日趨多樣化，需要大量之研發、工程及銷售人員以及生產廠房。因現有空間不敷使用，故於民國八十九年第一季購買公司總部旁之土地 4,136.69 坪，以供擴建廠房，此項擴廠計劃已與承包商簽約，工程總價款約 445,714 千元，截至民國八十九年十二月三十一日止已支付工程款約 59,400 千元。
- (三)英商 Elonex 於民國九十年二月十三日在美國德拉瓦地方法院提出控告本公司及本公司之美國子公司侵害其相關陰極影像管監視器省電裝置技術之專利，Elonex 公司同時亦控告其他 22 家世界知名電腦監視器廠商，其中包括宏碁電腦, Compaq, Apple, Gateway, Nec, LG Electronics 及多家台灣監視器廠商等，由於目前傳票尚未正式送達予本公司，故尚未委託律師事務所辦理有關訴訟之程序，但已與美國律師進行瞭解原告所擁有專利內容，以進一步因應。

## 十九、期後事項

- (一)因本公司每年自國外採購原物料之金額龐大，為降低本公司對國外採購原物料之資金成本以及提高國際知名度，故於民國八十九年十二月十八日董監事臨時會議決議於兩億美元額度內，發行第二次無擔保海外可轉換公司債，並已於民國九十年二月募集完成 1.75 億美元。
- (二)因本公司之轉投資公司達碁科技股份有限公司為興建廠房、購置生產用之機器設備，擬現金增資發行普通股，故本公司於民國八十九年十二月十八日之董監事臨時會議參與該現金增資案，並已於民國九十年三月七日完成約十一億元之投資。
- (三)本公司之轉投資公司達碁科技股份有限公司於民國九十年三月十三日，由該公司董事會決議擬與聯友光電股份有限公司合併，並以達碁科技股份有限公司為存續公司。

## 二十、附註揭露事項

### (一)重大交易事項及轉投資事業相關資訊：

民國八十九年度本公司及轉投資事業依證券發行人財務報告編製準則之規定，應再揭露之重大交易事項相關資訊如下：

1. 資金貸與他人：無。
2. 為他人背書保證：無。

## 3.期末持有有價證券情形：

單位：新台幣千元/千股(單位)

持有之公司	有價證券種類及名稱	與有價證券發行人之關係	帳列科目	期末				備註
				股數	帳面金額	持股比率	市價/淨值	
本公司	大華債券基金	-	短期投資	17,904	203,309	-	203,535	-
本公司	群益安穩基金	-	短期投資	12,302	157,629	-	158,023	-
本公司	台灣大哥大股票	達利為其監察人之一	短期投資	74,939	543,035	-	4,219,058	-
本公司	達碁科技股票	係本公司依權益法評價之被投資公司	長期投資	485,725	10,150,524	44.16	10,768,530	請詳附註六(一)
本公司	逐鹿網股票	係本公司之子公司	長期投資	35,724	307,324	79.39	284,626	-
本公司	ATSB 股票	係本公司之子公司	長期投資	76,346	1,503,900	100.00	1,488,142	-
本公司	APHK 股票	係本公司之子公司	長期投資	-	63,242	100.00	63,242	-
本公司	WTC 股票	係本公司之子公司	長期投資	3	49,193	100.00	49,193	-
本公司	CME 股票	係本公司之子公司	長期投資	2	(25,549)	100.00	(25,549)	-
本公司	達利股票	係本公司之子公司	長期投資	19,500	893,021	99.99	893,021	-
本公司	CMJP 股票	係本公司之子公司	長期投資	-	4,645	100.00	4,645	-
本公司	CMM 股票	係本公司之子公司	長期投資	1,357	165,271	84.50	165,271	-
本公司	達方電子股票	係本公司之子公司	長期投資	56,501	1,589,970	56.50	1,593,714	-
本公司	CMLB 股票	係本公司之子公司	長期投資	58,000	1,706,305	100.00	1,707,983	-
本公司	Darly(LB)股票	係本公司之子公司	長期投資	6,000	216,177	100.00	216,177	-
本公司	達信科技股票	係本公司之子公司	長期投資	50,024	1,004,955	50.02	1,004,948	-
本公司	達利貳股票	係本公司之子公司	長期投資	-	632,620	100.00	632,620	-
本公司	皇景科技股票	係本公司之子公司	長期投資	19,940	365,968	100.00	177,693	-
本公司	明碁亞太股票	係本公司之子公司	長期投資	8,994	103,320	99.93	103,320	-
本公司	達宙股票	係本公司之子公司	長期投資	19,994	196,312	99.97	196,312	-
本公司	尚達股票	係本公司依權益法評價之被投資公司	長期投資	50,963	506,180	23.70	506,180	-
本公司	和心光電股票	係本公司依權益法評價之被投資公司	長期投資	3,600	133,981	30.16	118,788	-
本公司	均豪股票	係本公司依權益法評價之被投資公司	長期投資	24,994	701,919	26.59	454,389	強制集保 1,160 千股
本公司	台灣固網股票	-	長期投資	150,000	1,500,000	1.63	-	-
本公司	MM COMM, Inc.股票	-	長期投資	250	80,500	10.16	-	-
本公司	IP FUND 股票	-	長期投資	-	69,030	3.84	-	-
本公司	Fund 21 股票	-	長期投資	-	133,461	7.91	-	-
達方	DFBVI 股票	係達方之子公司	長期投資	7,000	275,081	100.00	275,081	-
達方	DFU 股票	係達方之子公司	長期投資	50	1,557	100.00	1,557	-
達信	明碁電通股票	達信之母公司	短期投資	600	23,503	-	23,240	-
達信	復華債券基金	-	短期投資	5,048	58,001	-	58,072	-
達信	建弘全家福債券基金	-	短期投資	694	100,001	-	100,109	-
達信	群益安穩債券基金	-	短期投資	7,793	100,001	-	100,106	-
達信	統一全壘打債券基金	-	短期投資	12,241	150,001	-	150,165	-
達信	倍立寶元債券基金	-	短期投資	8,302	88,338	-	88,424	-
達信	大華債券基金	-	短期投資	8,806	100,001	-	100,102	-
達利	達方電子股票	聯屬公司	長期投資	6,673	188,226	6.67	188,226	借款擔保 6,519 千股
達利	達信科技股票	聯屬公司	長期投資	7,534	151,362	7.53	151,362	-
達利	達碁科技股票	聯屬公司	長期投資	184	3,847	0.02	4,081	-

持有之公司	有價證券種類及名稱	與有價證券發行人之關係	帳列科目	期末				備註
				股數	帳面金額	持股比率	市價/淨值	
達利	展碁國際股票	聯屬公司	長期投資	1,040	22,267	1.89	-	-
達利	均豪精密股票	聯屬公司	長期投資	3,315	113,628	3.53	60,267	-
達利	Eic Inc.股票	-	長期投資	2,000	193,776	8.02	-	-
達利	偉詮電子股票(註一)	-	長期投資	500	15,632	0.41	26,340	強制集保中
達利	合邦電子股票	-	長期投資	4,099	41,070	9.92	-	申請上櫃集中保管 2,169 千股
達利	華展科技股票	-	長期投資	100	2,500	0.53	-	-
達利	凌越科技股票	-	長期投資	4,900	98,000	9.80	-	-
達利	盛華創投股票	-	長期投資	5,427	54,270	2.71	-	-
達利	台灣大哥大股票	達利係其監察人之一	長期投資	688	22,435	0.02	38,734	強制集保 500 千股
達利	上奇科技股票	-	長期投資	564	13,704	2.35	-	-
達利	晶捷科技股票	-	長期投資	2,201	22,947	6.67	-	-
達利	台灣嘉碩股票	-	長期投資	131	6,288	0.44	-	-
達利	Symmetry Communications System Inc.股票	-	長期投資	500	56,519	2.04	-	-
達利	聯發科技股票	-	長期投資	444	809	0.20	-	上市徵提 93 千股
達利	明碁電通股票	係達利之母公司	短期投資	1,251	47,955	0.12	48,436	借款擔保 1,250 千股
達利	大華債券基金	-	短期投資	3,520	40,000	-	40,010	-
逐鹿網	酷才網股票	係逐鹿網之子公司	長期投資	9,500	43,298	73.08	43,298	-
逐鹿網	財庫網股票	係逐鹿網之子公司	長期投資	13,200	121,818	66.00	121,818	-
逐鹿網	傲爾網股票	係逐鹿網依權益法評價之被投資公司	長期投資	737	6,802	29.46	6,802	-
逐鹿網	商周數位股票	係逐鹿網依權益法評價之被投資公司	長期投資	4,000	26,782	40.00	26,782	-
逐鹿網	明碁電通股票	係逐鹿網之母公司	短期投資	848	28,324	0.08	32,843	-
逐鹿網	明邦證券股票	係逐鹿網依權益法評價之被投資公司	長期投資	6,000	58,837	30.00	58,837	-
逐鹿網	統一全壘打基金	-	短期投資	421	5,081	-	5,166	-
逐鹿網	復華債券基金	-	短期投資	2,581	28,157	-	29,687	-
逐鹿網	中華富泰二號基金	-	短期投資	809	10,039	-	10,094	-
逐鹿網	建弘全家福基金	-	短期投資	148	20,885	-	21,405	-
達利貳	群益安穩基金	-	短期投資	172	2,171	-	2,215	-
達利貳	均豪精密股票	聯屬公司	長期投資	83	2,515	0.09	1,509	-
達利貳	穩懋半導體股票	-	長期投資	4,000	73,377	1.86	-	-
達利貳	台灣嘉碩科技股票	-	長期投資	2,785	56,550	9.28	-	-
達利貳	聯合聚晶股票	-	長期投資	1,000	16,500	6.67	-	由被投資公司統一保管中
達利貳	W - Phone, Inc.特別股股票	-	長期投資	4,000	89,502	21.31	-	-
達利貳	Verbal Tek, Inc. 特別	-	長期投資	200	46,197	11.17	-	-

持有之公司	有價證券種類及名稱	與有價證券發行人之關係	帳列科目	期 末				備註
				股數	帳面金額	持股比率	市價/淨值	
達利貳	股股票 Linden Technologies, Inc.股票	-	長期投資	300	92,358	8.65	-	-
達利貳	超豐電子股票	-	長期投資	1,961	17,697	1.06	35,278	-
達利貳	尚達積體電路股票	聯屬公司	長期投資	6,850	68,500	3.19	68,037	-
達利貳	和心光電股票	聯屬公司	長期投資	600	27,000	5.03	19,798	-
達利貳	凌越科技股票	-	長期投資	100	2,000	0.20	-	-
CME	Acer Communications & Multimedia UK Limited 股票	係 CME 之子公司	長期投資	-	(33,926)	100.00	(33,926)	-
CME	Acer Communications & Multimedia De Deutschlands GmbH 股票	係 CME 之子公司	長期投資	-	4,691	100.00	4,691	-
CME	Beunlux 股票	係 CME 之子公司	長期投資	-	567	100.00	567	-
Darly(LB)	Venglobal 股票	-	長期投資	-	29,566	5.18	-	-
Darly(LB)	Infovalue Computing, Inc.股票	-	長期投資	600	19,848	4.41	-	-
Darly(LB)	O2Micro International Limited 股票	-	長期投資	220	13,100	0.66	-	-
Darly(LB)	Allayer Technologies Corp.股票	-	長期投資	80	992	0.52	-	-
Darly(LB)	Retional Displays, Inc. 股票	-	長期投資	630	1,654	0.24	-	-
Darly(LB)	CIMIC Industry Groups 股票	-	長期投資	2,196	103,226	7.67	-	-
Darly(LB)	SM 股票	-	長期投資	-	3,308	-	-	-
Darly(LB)	明碁電通股票	係 Darly(LB)之母公司	短期投資	737	28,534	0.07	28,534	-
明碁亞太	群益安穩基金	-	短期投資	6,541	82,820	-	84,029	-
明碁亞太	Acer Communications & Multimedia India (PVT) Ltd.	係明碁亞太之子公司	長期投資	-	2,636	100.00	2,636	-
明碁亞太	Acer Communications & Multimedia S. E. Asia Pte. Ltd.	係明碁亞太之子公司	長期投資	-	1,912	100.00	1,912	-
CMLB	聯華電子股票	-	短期投資	35	1,717	-	1,717	-
CMLB	蘇州明基電腦	係 CMLB 之子公司	長期投資	-	1,025,559	100.00	1,025,559	-
CMLB	Acer Communications & Multimedia America Ltd.股票	係 CMLB 之子公司	長期投資	1,800	31,015	100.00	31,015	-
CMLB	逐鹿系統集成	係 CMLB 之子公司	長期投資	-	9,887	100.00	9,887	-
CMLB	蘇州明基電子技術	係 CMLB 之子公司	長期投資	-	99,960	100.00	99,960	-
CMLB	蘇州明基光電技術	係 CMLB 之子公司	長期投資	-	100,493	100.00	100,493	-
CMA	Acer Communications Mexicana S.A. De C.V.	係 CMA 之聯屬公司	長期投資	244	29,330	15.50	29,330	-
WTC	Acer Communications & Mexicana S.A.De C.V.	係 WTC 之聯屬公司	長期投資	8	978	0.50	978	-
DFBVI	DFS 股票	係 DFBVI 採權益法評價之被投資公司	長期投資	註二	255,645	100.00	255,645	-
酷才網	復華復華基金	-	短期投資	1,599	17,670	-	18,398	-
酷才網	中華富泰債券基金	-	短期投資	1,803	23,545	-	23,749	-
酷才網	統一全壘打基金	-	短期投資	216	2,609	-	2,652	-

持有之公司	有價證券種類及名稱	與有價證券發行人之關係	帳列科目	期 末				備註
				股數	帳面金額	持股比率	市價/淨值	
財庫網	復華復華基金	-	短期投資	248	2,800	-	2,854	-
財庫網	光華債券基金	-	短期投資	1,512	19,477	-	20,061	-
財庫網	中華富泰二號債券基金	-	短期投資	2,783	34,454	-	34,729	-
財庫網	建弘全家福基金	-	短期投資	413	57,817	-	59,544	-
財庫網	中華富泰基金	-	短期投資	2,244	28,717	-	29,551	-
財庫網	明碁電通(股)公司	係財庫網間接控股之母公司	短期投資	848	37,542	-	32,843	-
APHK	馬來西亞創業基金	-	長期投資	-	13,899	-	13,899	-

註一：係原勁傑科技(股)公司於八十九年被偉詮電子(股)公司合併。

註二：DFS 係設立於中國大陸之有限公司，股本為 RMB57,939,600。

4. 累積買進或賣出同一有價證券之金額達新台幣一億元或實收資本額百分之二十以上：

單位：新台幣千元/千股(單位)

買、賣之公司	有價證券種類及名稱	帳列科目	交易對象	關係	期 初		買 入		賣 出				期 末	
					股數	金 額	股數	金 額(註二)	股數	售 價	帳面成本	處分損益	股數	金 額
本公司	建弘全家福基金	短期投資	-	-	330	45,341	16,155	2,259,000	16,485	2,306,251	2,304,341	1,910	-	-
本公司	統一全豐打基金	短期投資	-	-	-	-	37,792	450,000	37,792	450,271	450,000	271	-	-
本公司	光華債券基金	短期投資	-	-	-	-	63,726	820,000	63,726	820,891	820,000	891	-	-
本公司	中華富泰二號債券基金	短期投資	-	-	-	-	52,596	635,000	52,596	635,635	635,000	635	-	-
本公司	群益安穩債券基金	短期投資	-	-	-	-	183,395	2,327,000	171,093	2,172,690	2,169,371	3,319	12,302	157,629
本公司	大華債券基金	短期投資	-	-	-	-	161,546	1,823,000	143,642	1,621,919	1,619,691	2,228	17,904	203,309
本公司	台灣積體電路(股)公司股票	短期投資	-	-	-	-	12,452	755,520	12,452	1,208,207	755,520	452,687	-	-
本公司	台灣大哥大股票	短期投資	-	-	63,088	630,883	23,974	-	12,123	845,034	87,848	757,186	74,939	543,035
本公司	達碁股票	長期投資	-	-	502,642	9,698,258	-	794,542	16,917	1,145,227	342,276	802,951	485,725	10,150,524
本公司	達利貳股票	長期投資	達利貳	本公司之子公司	-	-	-	632,620	-	-	-	-	-	632,620
本公司	皇景科技股票	長期投資	-	-	-	-	19,940	365,968	-	-	-	-	19,940	365,968
本公司	台灣固網股票	長期投資	台灣固網	-	50,000	500,000	100,000	1,000,000	-	-	-	-	150,000	1,500,000
本公司	達信科技股票	長期投資	達信	本公司之子公司	25,175	325,884	24,849	679,071	-	-	-	-	50,024	1,004,955
本公司	達方電子股票	長期投資	達方	本公司之子公司	47,839	780,515	8,662	809,455	-	-	-	-	56,501	1,589,970
本公司	均豪股票	長期投資	-	-	-	-	24,994	701,919	-	-	-	-	24,994	701,919
本公司	CMLB 股票	長期投資	CMLB	本公司之子公司	35,000	1,295,480	23,000	410,825	-	-	-	-	58,000	1,706,305
本公司	逐鹿網股票	長期投資	逐鹿網	本公司之子公司	4,500	44,981	31,224	262,343	-	-	-	-	35,724	307,324
本公司	達宙股票	長期投資	達宙	本公司之子公司	-	-	19,994	196,312	-	-	-	-	19,994	196,312
本公司	尚達股票	長期投資	尚達	本公司以權益法評價之被投資公司	-	-	50,963	506,180	-	-	-	-	50,963	506,180
本公司	和心股票	長期投資	和心	本公司以權益法評價之被投資公司	-	-	3,600	133,981	-	-	-	-	3,600	133,981
達方	台灣吉利債券基金	短期投資	-	-	-	-	29,040	413,000	29,040	413,848	413,000	848	-	-
達方	元富債券基金	短期投資	-	-	-	-	14,814	183,000	14,814	183,369	183,000	369	-	-
達方	盛華 1699 債券基金	短期投資	-	-	-	-	38,178	403,000	38,178	404,184	403,000	1,184	-	-
達方	寶泰台灣債券基金	短期投資	-	-	-	-	34,260	440,000	34,260	441,021	440,000	1,021	-	-
達方	統一強棒債券基金	短期投資	-	-	-	-	24,288	320,000	24,288	320,777	320,000	777	-	-
達方	大眾債券基金	短期投資	-	-	-	-	18,028	200,000	18,028	201,087	200,000	1,087	-	-

買、賣之公司	有價證券種類及名稱	帳列科目	交易對象	關係	期 初		買 入		賣 出				期 末	
					股數	金 額	股數	金 額(註二)	股數	售 價	帳面成本	處分損益	股數	金 額
達方	DFBVI 股票	長期投資	DFBVI	達方之子公司	2,500	95,097	4,500	179,984	-	-	-	-	7,000	275,081
DFBVI	DFS 股票	長期投資	DFS	係 DFBVI 之子公司	-	85,607	-	170,038	-	-	-	-	-	255,645
達信	復華債券基金	短期投資	-	-	18,321	200,000	6,980	80,001	20,253	225,719	222,000	3,719	5,048	58,001
達信	中華富泰二號基金	短期投資	-	-	-	-	16,680	202,500	16,680	202,693	202,500	193	-	-
達信	建弘全家福基金	短期投資	-	-	-	-	2,907	410,801	2,213	315,864	310,800	5,064	694	100,001
達信	群益安穩基金	短期投資	-	-	-	-	31,806	400,001	24,013	305,928	300,000	5,928	7,793	100,001
達信	中華富泰基金	短期投資	-	-	-	-	31,088	400,000	31,088	401,407	400,000	1,407	-	-
達信	統一全壘打基金	短期投資	-	-	-	-	38,429	462,626	26,188	320,684	312,625	8,059	12,241	150,001
達信	倍立寶元基金	短期投資	-	-	-	-	13,674	145,502	5,372	57,200	57,164	36	8,302	88,338
達信	大華債券	短期投資	-	-	-	-	8,806	100,001	-	-	-	-	8,806	100,001
逐鹿網	中華富泰二號基金	短期投資	-	-	-	-	13,015	158,185	12,206	148,609	148,146	463	809	10,039
逐鹿網	建弘全家福基金	短期投資	-	-	-	-	1,069	150,000	921	130,932	129,115	1,817	148	20,885
逐鹿網	財庫網(股)股票	長期投資	財庫網	逐鹿網之子公司	-	-	13,200	121,818	-	-	-	-	13,200	121,818
達利	達碁科技(股)公司股票	長期投資	洪宜幸、達碁員工及第三人等	明碁電通副總經理、達碁員工及第三人	17,492	339,162	930	33,366	18,238	686,299	368,681	317,618	184	3,847
達利	達方電子(股)公司股票	長期投資	達方 / 李焜耀、達方管理階層及一般員工等	聯屬公司 / 明碁電通總經理兼達方董事長、達方管理階層及一般員工	4,443	74,773	7,289	206,688	5,059	129,146	93,235	35,911	6,673	188,226
達利	群益安穩基金	短期投資	-	-	4,085	50,000	42,910	535,000	46,995	586,861	585,000	1,861	-	-
達利	逐鹿網(股)公司股票	長期投資	逐鹿網 / 明碁	聯屬公司 / 母公司	2,374	23,735	10,451	81,432	12,825	127,865	105,552	22,698	-	-
達利	均豪精密(股)公司股票	長期投資	-	-	-	-	5,815	163,104	2,500	49,601	49,476	125	3,315	113,628
達利	大華債券基金	短期投資	-	-	-	-	23,015	259,000	19,495	219,712	219,000	712	3,520	40,000
達利	聯發科技(股)公司股票	長期投資	-	-	-	-	988	1,800	544	220,579	991	219,588	444	809
達利	Eic Inc. 股票	長期投資	Eic Inc.	-	-	-	2,000	193,776	-	-	-	-	2,000	193,776
達利貳	群益安穩基金	短期投資	-	-	-	-	37,902	468,400	37,730	468,353	466,229	2,124	172	2,171
達利貳	盛華 1699 基金	短期投資	-	-	-	-	34,904	360,000	34,904	365,179	360,000	5,179	-	-
達利貳	穩懋半導體(股)公司股票	長期投資	-	-	-	-	9,000	165,099	5,000	133,598	91,722	41,876	4,000	73,377
達利貳	W-Phone Inc 特別股	長期投資	W-Phone Inc	達利貳以權益法評價之被投資公司	-	-	4,000	89,502	-	-	-	-	4,000	89,502
CMLB	Acer Communications & Multimedia America Ltd	長期投資	CMA	係 CMLB 之子公司	300	(10,701)	1,500	41,716	-	-	-	-	1,800	31,015
明碁亞太	群益安穩基金	短期投資	-	-	-	-	21,337	269,001	14,796	189,000	186,181	2,819	6,541	82,820

(註一)係本公司原持有長期投資項下之德基半導體(股)公司，因於八十九年六月三十日與台灣積體電路製造(股)公司合併，而換發之新股。

(註二)係包括購入成本、按權益法認列之投資損益、被投資公司增發新股未按原持股比例取得之調整數及累積換算調整數等。

(註三)係盈餘轉增資配股。

(註四)係未實現損益，帳列遞延貨項。

(註五)係本期將原本信託予個人之持股取回。



5.取得不動產之金額達新台幣一億元或實收資本額百分之二十以上者：

單位：新台幣千元

取得之公司	財產名稱	交易日或事實發生日	交易金額	價款支付情形	交易對象	關係	交易對象為關係人者，其前次移轉資料				價格決定之參考依據	取得目的及使用情况	其他約定事項
							所有人	與發行人之關係	移轉日期	金額			
本公司	土地	89.2	322,660	付迄	僑心紡織及僑松紡織	無	-	-	-	-	鑑價報告	建造廠房	無
CMS	二期房屋，建築物	89.8	101,386	支付約 74 %	蘇二建	無	-	-	-	-	合約金額	員工宿舍，已驗收	無
CMS	二期房屋附屬設備	89.8	100,772	支付約 86 %	蘇二建等	無	-	-	-	-	合約金額	員工宿舍，已驗收	無

6.處分不動產之金額達新台幣一億元或實收資本額百分之二十以上者：無。

7.與關係人進、銷貨之金額達新台幣一億元或實收資本額百分之二十以上者：

單位：新台幣千元

進(銷)貨之公司	交易對象	關係	交易情形				交易條件與一般交易不同之情形及原因			應收(付)票據、帳款		備註
			進(銷)貨	金額	佔總進(銷)貨之比率	授信期間	單價	授信期間	餘額	佔總應收(付)票據、帳款之比率		
本公司	ATSB	本公司之子公司	進貨	15,486,670	36%	30 90天	-	-	(2,668,635)	(36%)		
本公司	CMLB	本公司之子公司	進貨	7,547,667	17%	30 90天	-	-	(997,256)	(14%)		
本公司	達碁	本公司以權益法評價之被投資公司	進貨	866,019	2%	30 90天	-	-	(197,565)	(3%)		
本公司	CMM	本公司之子公司	進貨	156,495	-	30 90天	-	-	-	-		
本公司	CMA	本公司間接控股之子公司	銷貨	7,695,788	16%	30 90天	-	-	3,311,210	30%		
本公司	CME	本公司之子公司	銷貨	6,150,441	12%	30 90天	-	-	2,742,113	24%		
本公司	CMLB	本公司之子公司	銷貨	5,851,602	12%	30 90天	-	-	1,235,455	11%		
本公司	CMJP	本公司之子公司	銷貨	1,316,003	3%	30 90天	-	-	362,483	3%		
本公司	ASD	宏電間接控股之子公司	銷貨	1,586,508	3%	30 90天	-	-	43,965	-		
本公司	宏科	宏電依權益法評價之被投資公司	銷貨	428,080	1%	30 90天	-	-	16,933	-		
本公司	台灣大哥大	達利為其監察人之一	銷貨	230,364	-	30 90天	-	-	-	-		
本公司	AJC	宏電間接控股之子公司	銷貨	152,602	-	30 90天	-	-	5,952	-		
本公司	AFE	宏電間接控股之子公司	銷貨	328,504	-	30 90天	-	-	14,463	-		
本公司	AME	宏電間接控股之子公司	銷貨	415,083	-	30 90天	-	-	161	-		
本公司	SAL	宏電間接控股之子公司	銷貨	161,284	-	30 90天	-	-	-	-		
本公司	明碁亞太	本公司之子公司	銷貨	1,368,882	3%	30 90天	-	-	500,775	5%		
本公司	AIT	宏電間接控股之子公司	銷貨	414,398	1%	30 90天	-	-	140,167	1%		
本公司	達碁	本公司以權益法評價之被投資公司	銷貨	136,130	-	30 90天	-	-	38,596	-		
本公司	SME	宏電間接控股之子公司	銷貨	226,182	-	30 90天	-	-	76,643	1%		
達方	ATSB	係明電之子公司	銷貨	217,337	6%	與一般交易同	-	-	44,146	6%		
達方	CME	係明電間接控股	銷貨	107,123	3%	與一般交	-	-	32,345	5%		

進(銷)貨之公司	交易對象	關係	交易情形				交易條件與一般交易不同之情形及原因		應收(付)票據、帳款		備註
			進(銷)貨	金額	佔總進(銷)貨之比率	授信期間	單價	授信期間	餘額	佔總應收(付)票據、帳款之比率	
達方	宏電	之子公司 係明電之主要法人股東	銷貨	145,710	4%	易同 與一般交易同	-	-	26,686	4%	
達方	CMA	係明電間接控股之子公司	銷貨	238,929	7%	與一般交易同	-	-	29,920	4%	
達方	DFBVI	係達方之子公司	進貨	1,630,507	53%	與一般交易同	-	-	(578,903)	(73%)	
達信	CME	係為達信之聯屬公司	銷貨	187,859	39%	60 90天	-	-	74,055	70%	
CMA	明碁	係 CMA 間接控股之母公司	進貨	7,695,788	58%	30 90天	-	-	(3,311,210)	(99)%	
CMA	達方	係 CMA 之聯屬公司	進貨	238,929	2%	30 90天	-	-	(29,920)	(1%)	
CMA	AAC	係宏電之子公司	銷貨	240,051	2%	30 90天	-	-	14,466	1%	
CMA	ALA	係宏電間接控股之子公司	銷貨	180,336	2%	30 90天	-	-	17,276	1%	
CMM	ACLA	係宏電間接控股之子公司	銷貨	406,169	42%	30 90天	-	-	83,430	61%	
CMM	明碁	係 CMM 之母公司	銷貨	156,495	16%	30 90天	-	-	-	-	
CMM	CMS	係 CMM 之聯屬公司	進貨	156,388	20%	30 90天	-	-	(69,010)	(51%)	
CMS	AIZS	係 CMS 之聯屬公司	銷貨	161,819	1%	30 90天	-	-	30,849	3%	
CMS	CMM	係 CMS 之聯屬公司	銷貨	156,388	1%	30 90天	-	-	69,010	6%	
CMS	CMLB	係 CMS 之母公司	銷貨	7,132,819	51%	30 90天	-	-	415,931	38%	
CMS	ATSB	係 CMS 之聯屬公司	進貨	845,566	6%	30 90天	-	-	(208,081)	(10%)	
CMS	CMLB	係 CMS 之母公司	進貨	920,604	7%	30 90天	-	-	(275,801)	(13%)	
ATSB	明碁	係 ATSB 之母公司	銷貨	15,486,670	94%	30 90天	-	-	2,668,635	93%	
ATSB	CMS	係 ATSB 之聯屬公司	銷貨	845,566	5%	30 90天	-	-	208,081	7%	
ATSB	達方	係 ATSB 之聯屬公司	進貨	217,337	1%	30 90天	-	-	(44,146)	(3%)	
CME	CMUK	係為 CME 之子公司	銷貨	434,158	6%	30 90天	-	-	150,819	8%	
CME	CMDE	係為 CME 之子公司	銷貨	193,171	3%	30 90天	-	-	201,871	11%	
CME	ACR	係為 CME 之聯屬公司	銷貨	278,922	4%	30 90天	-	-	42,328	2%	
CME	ILA	係為 CME 之聯屬公司	銷貨	134,639	2%	30 90天	-	-	68,982	4%	
CME	ASZ	係為 CME 之聯屬公司	銷貨	115,933	2%	30 90天	-	-	42,072	2%	
CME	ACG	係為 CME 之聯屬公司	銷貨	795,938	12%	30 90天	-	-	210,584	12%	
CME	ACF	係為 CME 之聯屬公司	銷貨	1,180,290	17%	30 90天	-	-	266,316	15%	
CME	AIT	係為 CME 之聯屬公司	銷貨	1,660,440	24%	30 90天	-	-	423,178	24%	
CME	ACV	係為 CME 之聯屬公司	銷貨	349,985	5%	30 90天	-	-	74,113	4%	
CME	AIB	係為 CME 之聯屬公司	銷貨	382,223	6%	30 90天	-	-	110,165	6%	
CME	明碁	係為 CME 之母公司	進貨	6,150,441	95%	30 90天	-	-	(2,742,113)	(96%)	

進(銷)貨之公司	交易對象	關係	交易情形				交易條件與一般交易不同之情形及原因		應收(付)票據、帳款		備註
			進(銷)貨	金額	佔總進(銷)貨之比率	授信期間	單價	授信期間	餘額	佔總應收(付)票據、帳款之比率	
CME	達方	係為 CME 之聯屬公司	進貨	107,123	2%	30 90 天	-	-	(32,345)	(1%)	
CME	達信	係為 CME 之聯屬公司	進貨	187,859	3%	30 90 天	-	-	(74,055)	(3%)	
CMUK	CME	係為 CMUK 之母公司	進貨	434,158	100%	30 90 天	-	-	(150,819)	(99%)	
CMLB	明碁	係 CMLB 之母公司	銷貨	7,547,667	52%	30 90 天	-	-	997,256	41%	
CMLB	CMS	係 CMLB 之子公司	銷貨	920,604	6%	30 90 天	-	-	275,801	11%	
CMLB	明碁	係 CMLB 之母公司	進貨	5,851,602	41%	30 90 天	-	-	(1,235,455)	(68%)	
CMLB	CMS	係 CMLB 之子公司	進貨	7,132,819	49%	30 90 天	-	-	(415,931)	(23%)	
CMLB	揚智	係宏電依權益法評價之被投資公司	進貨	163,626	1%	30 90 天	-	-	(19,396)	(1%)	
DFBVI	DFS	係 DFBVI 以之子公司	銷貨	471,229	22%				151,771	18%	
DFBVI	DFS	係 DFBVI 之子公司	進貨	1,582,581	75%				(603,379)	(73%)	
DFBVI	達方	係 DFBVI 之母公司	銷貨	1,630,507	77%				578,903	68%	
CMJP	明碁	係 CMJP 之母公司	進貨	1,479,477	100%	30 90 天	-	-	(3,694)	(100%)	
CMDE	CME	係 CMDE 之母公司	進貨	193,171	100%	30 90 天	-	-	(201,871)	(100%)	
明碁亞太	宏科	係宏電採權益法評價之轉投資公司	銷貨	314,582	22%	-	-	-	141,798	35%	-
明碁亞太	SAL	係宏電間接控股之子公司	銷貨	182,939	13%	-	-	-	57,923	14%	
明碁亞太	展碁	係宏科之子公司	銷貨	102,413	7%	-	-	-	36,380	9%	
明碁亞太	明碁	係明碁亞太之母公司	進貨	1,368,882	97%	-	-	-	(500,775)	97%	

8.應收關係人款項達新台幣一億元或實收資本額百分之二十以上者：

單位：新台幣千元

帳列應收款 項之公司	交易對象	關係	應收關係人 款項餘額	週轉率 (次)	逾期應收關係人款項		應收關係人款項 期後收回金額	提列備抵 呆帳金額
					金額	處理方式		
本公司	CME	係本公司之 子公司	2,742,113	2.52	1,801,287	催收中	1,323,200	-
本公司	CMJP	係本公司之 子公司	362,483	3.09	243,240	催收中	284,392	-
本公司	CMLB	係本公司之 子公司	1,235,455	8.64	59,423	催收中	32,802	-
本公司	CMA	係本公司之 子公司	3,311,210	2.43	1,519,426	催收中	1,754,840	-
本公司	明碁亞太	係本公司之 子公司	500,775	2.73	11,934	催收中	320,144	-
本公司	AIT	係宏電間接 控股之子公司	140,167	5.11	-	-	9,634	1,103
CMLB	明碁	係為 CMLB 之母公司	997,256	6.13	4,697	催收中	992,558	-
CMLB	CMS	係 CMLB 之 子公司	275,801	3.44	156,137	催收中	119,696	-
ATSB	明碁	係 ATSB 之母 公司	2,668,635	5.28	-	-	2,548,190	-
ATSB	CMS	係 ATSB 之聯 屬公司	208,081	4.36	-	-	198,690	-
CME	CMUK	係 CME 之子 公司	150,819	2.88	101,817	催收中	98,061	-
CME	CMDE	係 CME 之子 公司	201,871	1.00	111,718	催收中	201,871	-
CME	ACG	係為 CME 之 聯屬公司	210,584	4.27	183,639	催收中	85,036	-
CME	ACF	係為 CME 之 聯屬公司	266,316	3.38	260,028	催收中	160,049	-
CME	AIT	係為 CME 之 聯屬公司	423,178	4.17	-	-	230,834	-
CME	AIB	係為 CME 之 聯屬公司	110,165	4.80	1,245	催收中	107,867	-
CMS	CMLB	係為 CMS 之 母公司	415,931					-
明碁亞太	宏科	係宏電採權 益法評價之 轉投資公司	141,798	6.00	840	催收中	140,958	-
DFBVI	DFS	係 DFBVI 之 子公司	151,771	4.38	-	-	136,561	-
DFBVI	達方	係 DFBVI 之 母公司	578,903	3.45	-	-	572,485	-

9.從事衍生性商品交易：無。

10.被投資公司名稱、所在地區...等相關資訊：

單位：新台幣千元 / 千股

投 資 公 司 名 稱	被 投 資 公 司 名 稱	所 在 地 區	主 要 營 業 項 目	原 始 投 資 金 額		期 末 持 有			被 投 資 公 司 本 期 損 益	本 期 歸 列 之 投 資 損 益	備 註
				本 期 期 末	上 期 期 末	股 數	比 率	帳 面 金 額			
本公司	ATSB	2686 Jalan Iodak, Seberang Jaya 13700 Prai Penang, Malaysia	電腦週邊產品之製造	835,800	835,800	76,346	100.00%	1,503,900	(51,859)	(62,706)	本公司之子公司
本公司	CMLB	Level 15(B), Main Office Tower, Financial Park Labuan, Jalan Merdeka, 87000 Federal Territory of Labuan, Malaysia	投資與本公司產業相關之海內外公司或合資案	1,786,985	1,072,420	58,000	100.00%	1,706,305	(409,776)	(392,353)	本公司之子公司
本公司	Darly(LB)	Level 15(B), Main Office Tower, Financial Park Labuan, Jalan Merdeka, 87000 Federal Territory of Labuan, Malaysia	投資與本公司產業非相關之海內外公司或合資案	165,000	165,000	6,000	100.00%	216,177	2,329	2,329	本公司之子公司
本公司	APHK	4/F, Gloucester Tower, the Landmark, 15 Queen's Road Central, Hong Kong	電腦週邊產品之銷售	-	-	-	100.00%	63,242	(117)	(117)	本公司之子公司
本公司	WTC	1929 LUNDY AVE. SAN JOSE CA 95131 U.S.A.	通訊產品之研究發展	20,160	20,160	3	100.00%	49,193	5,320	5,320	本公司之子公司
本公司	逐鹿網	5F NO.3 Akimoto Warehouse No.3A 3-30-1, Kaigan Minatoku Tokyo 108-0022 Japan	資訊軟體銷售	357,250	45,000	35,724	79.39%	307,324	(81,925)	(38,649)	本公司之子公司
本公司	CMJP	5F NO.3 Akimoto Warehouse No.3A 3-30-1, Kaigan Minatoku Tokyo 108-0022 Japan	日本地區維修服務及銷售	2,582	2,582	-	100.00%	4,645	2,460	2,460	本公司之子公司
本公司	CME	Ruysdaelbaan 3H, 5642 JJ Eindhoven The Netherlands	歐洲地區維修服務及銷售	3,336	3,336	2	100.00%	(25,549)	(53,760)	(53,760)	本公司之子公司
本公司	達利	台北市北投區中央北路一段 68 號 3 樓	專營投資事業	295,000	295,000	19,500	99.99%	893,021	545,566	545,511	本公司之子公司
本公司	CMM	Calzada Venustiano Carranza #88 Col. Plutarco Elias Calles Mexicali B.C. Mexico C.P.21376	電腦週邊產品之製造	235,365	235,365	1,357	84.50%	165,271	15,407	8,303	本公司之子公司
本公司	達方	桃園縣龜山鄉楓樹村 1 鄰 6 號	返馳變壓器, 積層陶瓷電容器及鍵盤之研究發展製造生產及銷售	1,187,620	771,832	56,501	56.50%	1,589,970	215,395	137,625	本公司之子公司
本公司	達信	桃園縣龜山鄉楓樹村 1 鄰 6 號	光學儲存媒介產品之生產製造	1,007,140	311,375	50,024	50.02%	1,004,955	(44,368)	(19,117)	本公司之子公司
本公司	達利貳	桃園縣桃園市博愛路 69 巷 1 號 3 樓之 1	專營投資事業	600,000	-	-	100.00%	632,620	32,620	32,620	本公司之子公司
本公司	明基亞太	桃園縣桃園市博愛路 69 巷 1 號 3 樓之 1	亞洲地區市場行銷	89,940	-	8,994	99.93%	103,320	13,210	13,201	本公司之子公司
本公司	達睿	新竹市科學工業園區力行路 23 號	電漿顯示器及液晶顯示器之研究發展, 製造生產及銷售	8,845,446	9,153,518	485,725	44.16%	10,150,524	1,761,213	804,064	本公司依權益法評價之被投資公司
本公司	皇景	台北市內湖區洲子街 61 號 2 樓	寬頻網路存取設備	399,996	-	19,940	100.00%	365,968	(15,189)	(34,028)	本公司之子公司
本公司	達宙	桃園縣龜山鄉山麓路 157 號	有(無)線通信機械器材製造業	199,940	-	19,994	99.97%	196,312	(3,629)	(3,628)	本公司之子公司
本公司	尚達	新竹縣湖口鄉中興村光復路 8 號	矽化線晶圓代工製造及銷售	509,630	-	50,963	23.70%	506,180	(14,556)	(3,450)	本公司依權益法評價之被投資公司
本公司	均豪	台北縣新店市中正路 542 之 5 號 3 樓	模具設計與開模	709,573	-	24,994	26.59%	701,919	157,010	(9,627)	本公司依權益法評價之被投資公司
本公司	和心	桃園縣平鎮市環南路 18 號 11F 5	光纖通訊之主被動元件之研發與產銷	162,000	-	3,600	30.16%	133,981	(4,020)	(479)	本公司依權益法評價之被投資公司
達方	DFBVI	BVI	電子產品之買賣	222,730	80,750	7,000	100.00%	275,081	25,152	-	孫公司
達方	DFU	歐洲	電子產品之買賣	1,377	-	-	100.00%	1,557	-	-	孫公司
DFBVI	DFS	大陸	返馳變壓器及電腦鍵盤之生產銷售	231,560	82,700	-	100.00%	255,645	15,817	-	孫公司
逐鹿網	財庫網	台北市安和路一段 27、29 號 17F	提供投資、財經資訊網路	132,000	-	13,200	66.00%	121,818	(15,427)	-	逐鹿網之子公司
逐鹿網	酷才網	台北市安和路一段 27、29 號 17F	提供投資、財經資訊網路	95,000	-	9,500	73.08%	43,298	(70,753)	-	逐鹿網之子公司
逐鹿網	商用數位	台北市大安區敦化南路二段 333 號 2 樓	雜誌、廣告等資事業	40,000	-	4,000	40.00%	26,782	(33,046)	-	係逐鹿網以權利法評價之被投資公司
逐鹿網	明邦證券	台灣	證券網路交易服務	60,000	-	6,000	30.00%	58,837	(3,878)	-	係逐鹿網以權利法評價之被投資公司
逐鹿網	傲爾網	台北市大安區安和路一段 27 號 17 樓	軟體服務	12,034	-	737	29.46%	6,802	(1,913)	-	係逐鹿網以權利法評價之被投資公司
CME	CMUK	Unit 41 Springvale Industrial Estate, Cwnbran (Wales)	電子產品之買賣	14,800	14,800	-	100.00%	(33,926)	(40,306)	-	係 CME 之子公司
CME	CMDE	Weidestrasse 122A, Hamburg, Germany	電子產品之買賣	3,117	-	-	100.00%	4,691	1,460	-	係 CME 之子公司
CME	Bennlux	Ekkersrijt 4130, 5692 DC Son, the Netherlands	電子產品之買賣	567	-	-	100.00%	567	-	-	係 CME 之子公司
CMLB	CMS	No.168 Zhu Yung Road New District Suzhou, P.R.C.	電腦週邊產品之製造	959,320	893,160	-	100.00%	1,025,559	48,736	-	係 CMLB 之子公司
CMLB	CMA	2641 Orchard Parkway BLDG. 3 SAN JOSE, CA 95134 U.S.A.	美國地區維修服務及銷售	595,440	99,240	1,800	100.00%	31,015	(428,941)	-	係 CMLB 之子公司
CMLB	蘇州明基電子技術	蘇州新區珠江路 169 號	通訊產品維修、彩色監視器之零件、單色桌上型掃描器之零件	99,240	-	-	100.00%	99,960	668	-	係 CMLB 之子公司
CMLB	蘇州明基光電技術	蘇州新區珠江路 169 號	低階(300DPI)彩色掃描器之產銷	99,240	-	-	100.00%	100,493	1,164	-	係 CMLB 之子公司
CMLB	蘇州逐鹿系統	大陸蘇州市新區獅山路 98 號	電腦資訊系統之研發	16,540	16,540	-	100.00%	9,887	(3,224)	-	係 CMLB 之子公司
達利貳	W-Phone	4699 Old Ironsides Dr. Suite 370, Santa Clara 95054	手機等通訊產品之軟體研發	122,940	-	4,000	21.31%	89,502	(95,809)	-	係達利貳以權利法評價之被投資公司
明基亞太	Acer Communication & Multimedia India (PTV) Ltd.	OMEGA,302,MAIN STREET, HIRANANDANI GARDENS,POWAI, MUMBAI-400 076	電子產品之買賣	7,652	-	-	100.00%	2,636	(5,119)	-	係明基亞太之子公司
明基亞太	Acer Communications & Multimedia S.E. asia Pte Ltd.	29 INTERNATIONAL BUSINESS PARK,#01-01,ACER BUILDING, TOWERA, SINGAPORE 600923	電子產品之買賣	1,837	-	-	100.00%	1,912	-	-	係明基亞太之子公司

## (二)大陸投資資訊：

單位：新台幣千元

大陸被投資 公司名稱	主要營業項目	實收資本額	投資方式	本期初自台灣匯出累積投資金額	本期匯出或收回投資金額		本期期末自台灣匯出累積投資金額	本公司直接或間接投資之持股比例	本期認列投資損益	期末投資帳面價值	截至本期末已匯回投資收益
					匯出	收回					
蘇州明基電腦有限公司(CMS)	電腦鍵盤、單色及彩色顯示器	1,058,560(包含技術作價99,240)	透過第三地區投資	893,160	66,160	-	969,320	100.00%	48,736(註1)	1,025,569	-
逐鹿(蘇州)系統集成有限公司(GSS)	計算機輔助設計、製造、工程系統及其他計算機應用系統	16,540	透過第三地區投資	16,540	-	-	16,540	100.00%	(3,224)	9,887	-
蘇州明基電子技術有限公司(CMES)	通訊產品維修、彩色監視器之零件、單色桌上型掃描器之零件	99,240	透過第三地區投資	-	99,240	-	99,240	100.00%	668(註2)	99,960	-
蘇州明基光電技術有限公司(CMOS)	低階(300DPI)彩色掃描器之產銷	99,240	透過第三地區投資	-	99,240	-	99,240	100.00%	1,164(註2)	100,493	-
蘇州達方電子有限公司(DFS)	返馳變壓器及電腦鍵盤之生產銷售	231,560	透過第三地區投資	82,700	148,860	-	231,560	63.17%	9,993(註1)	161,489	-

單位：新台幣千元

本期期末累計自台灣匯出赴大陸地區投資金額	經濟部投審會核准投資金額	本公司赴大陸地區投資限額	
		實收資本額*20%	淨值*20%
1,405,900(註3)	2,232,900(註3)	2,165,462	5,409,008

註：1.依據與中華民國會計師事務所所有合作關係之國際性會計師事務所查核之財務報表認列投資利益。

2.依據台灣母公司簽證會計師查核之財務報表認列投資利益。

3.係 CMS、GSS、CMES、CMOS 及 DFS 之合計數。

## 二十、部門別財務資訊之揭露

## (一)產業別財務資訊

本公司主要經營電腦週邊設備及通信產品產銷。因主要係經營單一產業，故無產業別財務資訊之揭露。

## (二)地區別財務資訊

本公司並無重要國外營運部門，故無地區別財務資訊之揭露。

## (三)外銷銷貨資訊

本公司民國八十九年度及八十八年度之外銷銷貨總額分別為45,051,750千元及34,850,602千元，其明細如下：

地區	89年度	88年度
歐洲	\$ 14,564,282	15,838,381
美洲	9,185,213	10,636,765
亞洲	19,144,721	7,075,625
其他	2,157,534	1,299,831
	<u>\$ 45,051,750</u>	<u>34,850,602</u>

(四)重要客戶資訊

本公司民國八十九年度及八十八年度收入佔損益表上收入金額10%以上之客戶明細如下：

89 年度			88 年度		
客 戶	銷貨金額	所佔比例	客 戶	銷 貨 金 額	所佔比例
A	\$ 7,695,788	16%	A	8,776,318	23%
B	6,150,441	12%	B	4,727,473	12%
C	<u>5,851,602</u>	<u>12%</u>		<u>-</u>	<u>-</u>
	<u>\$ 19,697,831</u>	<u>40%</u>		<u>13,503,791</u>	<u>35%</u>

## 六、母子公司合併報表

### 明碁電通股份有限公司及其子公司 合併資產負債表

民國八十九年及八十八年十二月三十一日

單位：新台幣仟元

資 產	89.12.31		88.12.31	
	金額	%	金額	%
<b>流動資產：</b>				
現金及約當現金	\$ 2,475,261	4	\$ 1,709,951	4
短期投資	2,091,338	4	478,494	1
應收票據及帳款淨額(減：備抵呆帳 89 年及 88 年分別為 78,748 千元及 35,348 千元)	6,962,461	12	3,520,933	8
應收關係人款項淨額	2,423,065	4	3,463,782	8
存貨淨額	10,370,562	18	9,080,615	21
預付費用及其他流動資產	1,380,843	3	1,066,074	3
<b>流動資產合計</b>	<b>25,703,530</b>	<b>45</b>	<b>19,319,849</b>	<b>45</b>
<b>長期股權投資</b>	<b>14,694,855</b>	<b>26</b>	<b>12,423,320</b>	<b>29</b>
<b>固定資產：</b>				
土 地	2,899,776	5	2,567,397	6
房屋及建築物	4,324,293	8	3,177,407	7
機器設備	8,212,753	14	4,829,082	11
模具設備	283,107	-	392,132	1
辦公設備	221,708	-	145,670	-
雜項設備	560,893	1	334,194	1
租賃改良	26,827	-	4,345	-
預付工程及設備款	2,035,354	4	1,168,780	3
<b>合計</b>	<b>18,564,711</b>	<b>32</b>	<b>12,619,007</b>	<b>29</b>
減：累計折舊	(3,615,612)	(6)	(2,619,251)	(6)
<b>固定資產淨額</b>	<b>14,949,099</b>	<b>26</b>	<b>9,999,756</b>	<b>23</b>
<b>遞延資產及其他資產</b>	<b>1,998,701</b>	<b>3</b>	<b>1,033,910</b>	<b>3</b>
<b>資產總計</b>	<b>\$ 57,346,185</b>	<b>100</b>	<b>\$ 42,776,835</b>	<b>100</b>
<b>負債及股東權益</b>	<b>金額</b>	<b>%</b>	<b>金額</b>	<b>%</b>
<b>流動負債：</b>				
銀行短期借款	\$ 8,477,262	15	\$ 4,815,528	11
一年內到期長期借款	452,690	-	144,313	-
應付票據及帳款	7,763,521	14	8,031,181	19
應付關係人款項	463,341	1	1,005,988	2
應付公司債	4,000,000	7	-	-
應付費用及其他流動負債	3,319,956	5	2,066,493	5
<b>流動負債合計</b>	<b>24,476,770</b>	<b>42</b>	<b>16,063,503</b>	<b>37</b>
應付公司債	2,000,000	3	2,091,766	5
銀行長期借款	1,935,794	4	1,568,360	4
其他負債	10,488	-	12,607	-
<b>負債合計</b>	<b>28,423,052</b>	<b>49</b>	<b>19,736,236</b>	<b>46</b>
<b>股東權益：</b>				
股 本	10,827,312	19	8,881,756	21
待轉換公司債	-	-	34,281	-
資本公積	9,267,485	16	9,563,675	22
保留盈餘				
法定盈餘公積	999,359	2	782,450	2
未分配盈餘	5,405,677	9	2,901,485	7
累積換算調整數	545,207	1	365,961	1
庫藏股票	(166,120)	-	(78,945)	-
<b>股東權益合計</b>	<b>26,878,920</b>	<b>47</b>	<b>22,450,663</b>	<b>53</b>
少數股權	2,044,213	4	589,936	1
承諾及或有負債	-	-	-	-
<b>負債及股東權益總計</b>	<b>\$ 57,346,185</b>	<b>100</b>	<b>\$ 42,776,835</b>	<b>100</b>

負責人

經理人

主辦會計



**明碁電通股份有限公司及其子公司**  
**合併損益表**

民國八十九年及八十八年一月一日至十二月三十一日

單位：新台幣仟元

項目	89 年度		88 年度	
	金額	%	金額	%
營業收入淨額	62,445,564	100	41,635,266	100
營業成本	(54,442,420)	(87)	(35,917,083)	(86)
營業毛利	8,003,144	13	5,718,183	14
營業費用				
銷售費用	(3,610,342)	(6)	(2,566,893)	(6)
管理費用	(1,211,487)	(2)	(952,338)	(2)
研究發展費用	(1,927,854)	(3)	(1,383,752)	(4)
營業費用合計	(6,749,683)	(11)	(4,902,983)	(12)
營業淨利	1,253,461	2	815,200	2
營業外收入				
利息收入	56,029	-	31,582	-
依權益法認列之投資收益，淨額	747,529	1	293,476	1
股利收入	9,595	-	122,459	-
處分投資利益，淨額	2,734,922	4	1,146,154	3
其他收入	302,643	1	269,254	-
營業外收入合計	3,850,718	6	1,862,925	4
營業外支出				
利息費用	(696,451)	(1)	(505,851)	(1)
外幣兌換損失，淨額	(39,843)	-	(3,789)	-
其他損失	(152,097)	-	(73,158)	-
營業外支出合計	(888,391)	(1)	(582,798)	(1)
稅前淨利	4,215,788	7	2,095,327	5
所得稅利益	409,486	-	62,515	-
綜合淨利	4,625,274	7	2,157,842	5
少數股權本期純（益）損	(1,350)	-	11,763	-
本期純益	4,623,924	7	2,169,605	5
普通股每股純益（新台幣元）	4.27		2.27	

負責人

經理人

主辦會計

**明碁電通股份有限公司及其子公司**  
**合併股東權益變動表**

民國八十九年及八十八年一月一日至十二月三十一日

單位：新台幣仟元

項目	保 留 盈 餘						庫藏股票	股東權益 合 計
	股本	待轉換 公司債	資本公積	法定盈 餘公積	未分配 盈 餘	累積換算調 整 數		
八十八年一月一日餘額	6,628,176	-	4,630,085	637,344	2,261,073	437,132	(74,734)	14,519,076
八十八年度純益	-	-	-	-	2,169,605	-	-	2,169,605
八十八年度股東常會決議之盈 餘分配								
提列法定公積	-	-	-	145,106	(145,106)	-	-	-
累積盈餘及員工紅利轉增資配 股	714,317	-	-	-	(714,317)	-	-	-
資本公積轉增資	331,409	-	(331,409)	-	-	-	-	-
發放現金股利	-	-	-	-	(662,818)	-	-	(662,818)
發放董監事酬勞	-	-	-	-	(6,432)	-	-	(6,432)
現金增資	1,000,000	-	4,500,000	-	-	-	-	5,500,000
可轉換公司債依帳面值轉換之 股本及資本公積	207,854	34,281	706,120	-	-	-	-	948,255
出售固定資產稅後盈餘轉資本 公積	-	-	520	-	(520)	-	-	-
對被投資公司之投資股權淨值 增加而轉列之資本公積	-	-	58,359	-	-	-	-	58,359
合併子公司購入本公司普通股 轉列庫藏股票	-	-	-	-	-	-	(4,211)	(4,211)
外幣換算調整數	-	-	-	-	-	(71,171)	-	(71,171)
八十八年十二月三十一日餘額	8,881,756	34,281	9,563,675	782,450	2,901,485	365,961	(78,945)	22,450,663
八十九年度純益	-	-	-	-	4,623,924	-	-	4,623,924
八十九年度股東常會決議之盈 餘分配								
提列法定公積	-	-	-	216,909	(216,909)	-	-	-
累積盈餘及員工紅利轉增資配 股	1,440,914	-	-	-	(1,440,914)	-	-	-
資本公積轉增資	446,971	-	(446,971)	-	-	-	-	-
發放現金股利	-	-	-	-	(446,971)	-	-	(446,971)
發放董監事酬勞	-	-	-	-	(10,582)	-	-	(10,582)
可轉換公司債依帳面值轉換之 股本及資本公積	57,671	(34,281)	67,804	-	-	-	-	91,194
出售固定資產稅後盈餘轉資本 公積	-	-	4,356	-	(4,356)	-	-	-
對被投資公司之投資股權淨值 增加而轉列之資本公積	-	-	78,621	-	-	-	-	78,621
合併子公司購入本公司普通股 轉列庫藏股票	-	-	-	-	-	-	(87,175)	(87,175)
外幣換算調整數	-	-	-	-	-	179,246	-	179,246
八十九年十二月三十一日餘額	10,827,312	-	9,267,485	999,359	5,405,677	545,207	(166,120)	26,878,920

負責人

經理人

主辦會計

**明碁電通股份有限公司及其子公司**  
**合併現金流量表**  
民國八十九年及八十八年一月一日至十二月三十一日

單位:新台幣仟元

項目	89 年度 金額	88 年度 金額
<b>營業活動之現金流量：</b>		
本期純益	\$ 4,623,924	\$ 2,169,605
調整項目：		
少數股權淨（損）利	1,350	(11,763)
折舊	1,242,615	838,615
各項攤銷	200,472	133,721
出售固定資產損（益）淨額	70,537	(14,517)
處分短期投資利益	(889,515)	(599,993)
處分長期投資利益	(1,808,890)	(547,580)
處分合併子公司股權利益	(36,516)	(2,799)
依權益法認列之投資利益淨額	(747,529)	(293,476)
應收票據及帳款增加	(3,441,528)	(1,704,700)
應收關係人帳款（增加）減少	(1,040,717)	(1,339,879)
存貨增加	(1,289,947)	(4,636,909)
預付費用及其他流動資產增加	(383,307)	(262,979)
遞延所得稅資產增加	(690,873)	(280,143)
應付票據及帳款增加（減少）	(269,160)	3,564,894
應付關係人帳款增加（減少）	(544,837)	909,081
應付費用及其他流動負債增加	1,253,566	954,154
估列海外公司債利息補償金	-	43,525
海外公司債成本攤銷	3,548	3,589
短期投資未實現跌價損失迴轉	-	(1,725)
營業活動之淨現金流出	(1,665,373)	(1,079,279)
<b>投資活動之現金流量：</b>		
出售固定資產	119,888	86,440
購置固定資產	(6,214,026)	(2,958,340)
遞延費用及其他資產增加	(377,808)	(102,909)
出售長期股權投資價款	2,728,376	916,660
購買長期股權投資價款	(3,820,976)	(4,785,390)
出售合併子公司股權價款	131,326	10,271
短期投資減少	623,132	829,231
投資活動之淨現金流出	(6,810,088)	(6,004,037)
<b>融資活動之現金流量：</b>		
發放現金股利	(446,971)	(662,818)
銀行短期借款增加	3,661,734	151,727
長期借款增加	675,811	2,497,234
其他負債增加（減少）	(2,119)	500
現金增資	-	5,500,000
發行國內可轉換公司債	4,000,000	-
發放董監事酬勞	(10,582)	(6,432)
少數股權增加	1,478,044	228,292
庫藏股票增加	(87,175)	(4,211)
融資活動之淨現金流入	9,268,742	7,704,292
匯率影響數	(27,971)	(10,995)
本期現金及約當現金增加數	765,310	609,981
期初現金及約當現金餘額	1,709,951	1,099,970
期末現金及約當現金餘額	\$ 2,475,261	\$ 1,709,951
<b>現金流量之補充資訊揭露：</b>		
本期支付利息(不含已資本化之利息)	\$ 552,870	\$ 166,285
本期支付所得稅	\$ 168,045	\$ 14,252
<b>不影響現金流量之投資及融資活動：</b>		
一年內到期之長期負債	\$ 452,690	\$ 144,313
可轉換公司債轉換之股本及資本公積增加	\$ 91,194	\$ 948,255

負責人：

經理人：

主辦會計：

## 七、財務狀況及經營經結果之檢討與分析

### 一、重大資本支出及其資金來源之檢討與分析

#### (一) 重大資本支出之運用情形及資金來源

單位：新台幣仟元

計劃項目	實際或預期之資金來源	預定完成日期	所需資金總額	預 定 資 金 運 用 進 度								
				八十九年				九十年				九十一年
				第一季	第二季	第三季	第四季	第一季	第二季	第三季	第四季	第一季
投資關鍵零組件公司	發行國內可轉換公司債	90年第一季	1,092,853	-	-	-	-	1,092,853	-	-	-	-
充實營運資金	發行國內可轉換公司債	90年第二季	843,691	-	-	-	-	-	843,691	-	-	-
償還銀行借款	發行國內可轉換公司債	90年第二季	1,063,456	-	-	-	-	-	1,063,456	-	-	-
興建廠房	發行國內可轉換公司債	91年第一季	800,000	-	-	64,000	96,000	96,000	104,000	144,000	176,000	120,000
購置機器設備	發行國內可轉換公司債	90年第四季	200,000	-	-	-	-	-	-	100,000	100,000	-
海外購料	發行海外可轉換公司債	90年第三季	5,661,250	-	-	-	-	1,941,000	1,941,000	1,779,250	-	-
興建廠辦大樓	現金增資	90年第四季	800,000	50,000	100,000	100,000	100,000	100,000	100,000	100,000	150,000	-

#### (二) 預計可能產生效益

1. 轉投資關鍵零組件公司，主要為獲取未來監視器關鍵零組件技術，並進入平面彩色顯示產品之生產研發及銷售。
2. 興建廠房，以提高生產力及提昇產品品質，增加營收及提高獲利機會。
3. 購買海外原物料，提供各產品之重要關鍵零組件之供應，以支應未來產能大量增加之需求。

### 二、流動性分析

#### (一) 最近二年度流動性分析

	89.12.31	88.12.31	增減比例
現金流量比率	2.58%	( 10.31%)	12.89%
現金流量允當比率	27.94%	34.44%	(6.50%)
現金再投資比率	(0.13%)	( 5.79%)	5.66%

增減比例變動說明：

1. 現金流量比率增加，主係因本期獲利較上期成長所致。
2. 現金流量允當比率減少，主係民國八十九年度資本支出增加所致。
3. 現金再投資比率增加，主係民國八十九年度獲利成長使營業活動由上期的現金淨流出變成本期的現金淨流入。

(二) 未來一年現金流動性分析

單位：新台幣仟元

期初現金餘額	預計全年來自營業 活動淨現金流量	預計全年現金流出量	預計現金不足數額	預計現金不足額之補救措施	
				投資計劃	理財計劃
(1)	(2)	(3)	(1) + (2) - (3)		
459,817	929,557	(6,864,404)	(5,475,030)	-	發行海外公司債 5,661,250 仟元

三、經營結果比較分析

單位：新台幣仟元

	89 年度		88 年度		增 金	減 額	變 比	動 例
	小	計	小	計				
營業收入總額	48,856,853		38,201,317		10,655,536		27.89	
減：銷貨退回及銷貨折讓	(299,389)		(299,632)		70,243		(23.44)	
營業收入淨額		48,627,464		37,901,685	10,725,779		28.30	
營業成本		(43,082,872)		(34,047,037)	(9,035,835)		26.54	
營業毛利		5,544,592		3,854,648	1,689,944		43.84	
營業費用		(3,914,053)		(3,054,400)	(859,653)		28.14	
營業淨利		1,630,539		800,248	830,291		103.75	
營業外收入								
利息收入	9,717		9,724		(5)		(0.05)	
股利收入	8,472		120,957		(112,485)		(93.00)	
處分固定資產利益	5,807		693		5,114		737.95	
外幣兌換利益，淨額	-		92,530		(92,530)		(100.00)	
投資收益，淨額	933,519		431,229		502,290		116.48	
處分投資利益，淨額	2,022,428		883,051		1,139,377		129.03	
其他收入	133,482		169,095		(35,613)		(21.06)	
		3,113,427		1,707,279	1,406,148		82.36	
營業外支出								
利息費用	(326,645)		(296,901)		29,744		10.02	
處分固定資產損失	(8,647)		(1,870)		(6,777)		362.41	
外幣兌換損失，淨額	(41,980)		-		(41,980)		-	
其他損失	(23,740)		(66,119)		42,379		(64.10)	
		(401,012)		(364,890)	(36,122)		9.90	
本期稅前純益		4,342,954		2,142,637	2,200,317		102.69	
預計所得稅		280,970		26,968	254,002		941.86	
本期純益		\$ 4,623,924		2,169,605	2,454,319		113.12	

增減比例變動分析說明：

- (一)營業收入：民國八十九年度因通訊產品銷售的成長，使營業收入較八十八年度增加。
- (二)營業毛利：民國八十九年度因為毛利較高的產品，例如行電電話及投影機之銷售比重提高，因而使八十九年度之毛利率較八十八年度提升。
- (三)營業費用：營業費用增加，主要係民國八十九年度為增加銷售量，支出較多推廣費用

，使得銷售費用增加，另致力開發新產品致相關研發費用亦隨之增加。

(四)營業外收支：

- 1.股利收入減少，主要係因本期取得轉投資公司台灣大哥大發放股票股利而前期為現金股利。
- 2.投資收益增加，主要係因按權益法評價之被投資公司達碁科技(股)公司、達方電子(股)公司及達利投資(股)公司本期獲利較上期增加，故認列投資收益較去年同期為多。
- 3.處分投資利益增加，主要係鑑於本期國內股市波動幅度較大，為增加資金運用彈性，而積極處分台積電與台灣大哥大，及為調整長期股權投資及配合上市承銷而處分按權益法評價之被投資公司達碁科技股份有限公司部份持股之故。
4. 外幣兌換損失增加，主要係因八十九年度中為規避外匯波動之風險，賣出較高部位的美元外匯，在台幣兌美金之匯率呈現貶值趨勢下，使本公司所持有之外幣資產與負債相抵後產生兌換損失之故。
- 5.其他損失減少，主要係因民國八十八年度撤銷對子公司CMUK之轉投資計劃，而將原先投入之開辦費及購置固定資產等資本化支出認列為損失之故。

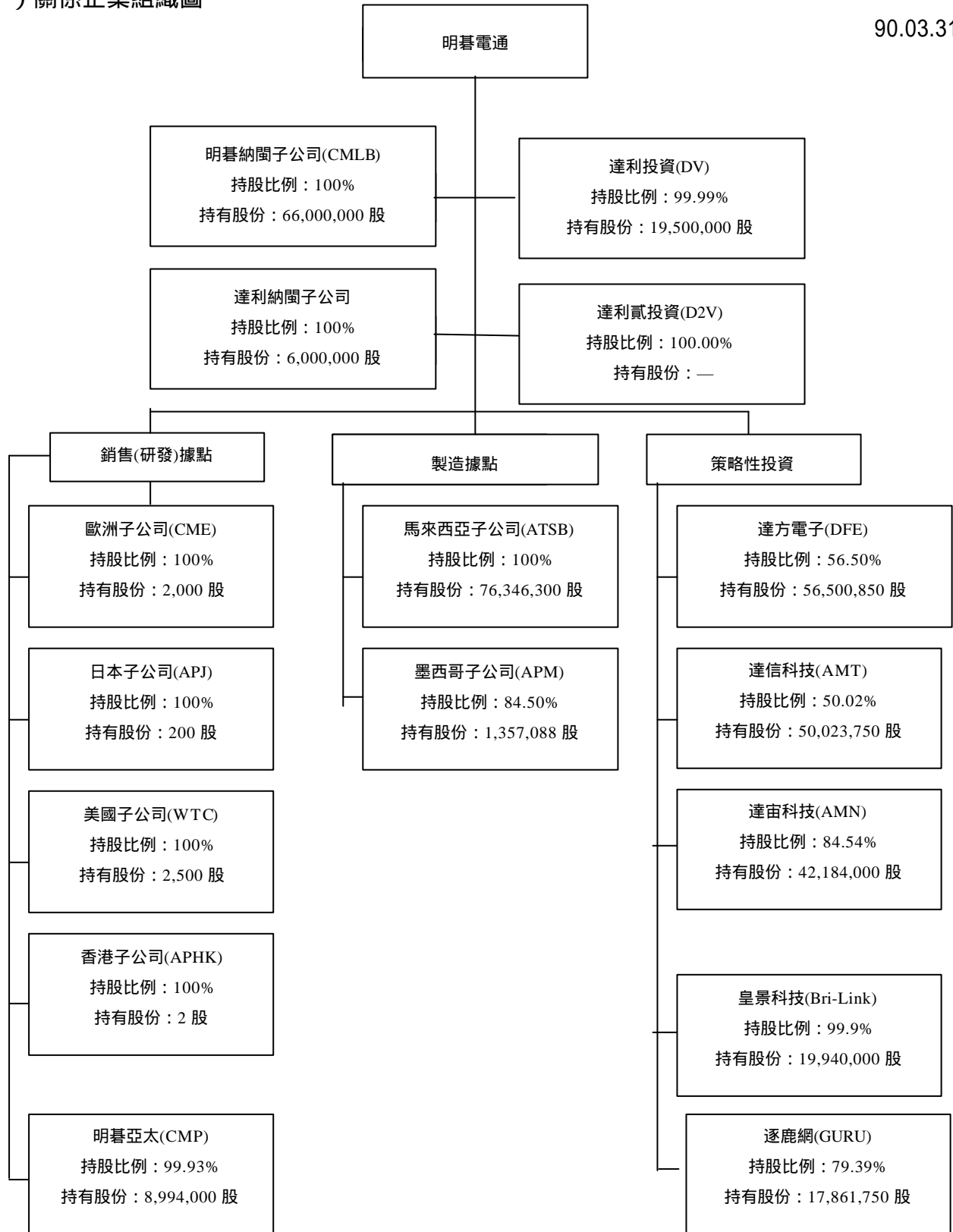
(五)所得稅利益較上期增加主係因投資政府指定重要科技事業及研究發展支出投資抵檢增加所致。

四、更換會計師資訊：無

# 特別記載事項

## 一、關係企業相關資料 (一) 關係企業組織圖

90.03.31



## (二) 各關係企業基本資料

90.03.31 單位：新台幣仟元

企業名稱	設立日期	地址	實收資本額	主要營業或生產項目
Acer Technologies Sdn.Bhd.	78.11.15	2686 Jalan Todak, Seberang Jaya 13700 Prai Penang, Malaysia	835,800	電腦週邊產品之生產
Acer Peripherals(Hong Kong) Limited	80.10.31	4/F, Gloucester Tower, the Landmark, 15 Queen' s Road Central, Hong Kong	-	電腦週邊產品之銷售
Acer Wireless Techonlogy Center	81.01.17	1929 LUNDY AVE. SAN JOSE, CA 95131 U.S.A	20,160	通訊產品之研究發展
Acer Communications & Multimedia Europe B.V.	83.09.26	Ekkersrijt 4130, 5692 DC Son, The Netherlands	3,336	電腦週邊產品之維修服務 銷售
達利投資股份有限公司	85.05.02	臺北市中央北路一段 68 號 3 樓	195,000	專營投資事業
Acer Peripherals Japan Co., Ltd.	85.08.27	26, Kaigan 3 chome Minato-ku, Tokyo Japan	2,582	電腦週邊產品之維修服務 銷售
Acer Peripherals, Mexicana, S.A. DE C.V.	85.09.20	Calzada Venustiano Carranza #88 Col. Plutorco Elias Calles Mexicali B.C. Mexico C.P.21376	278,538	電腦週邊產品之生產
達方電子股份有限公司	86.05.08	桃園縣龜山鄉楓樹村 1 鄰 6 號	1,000,000	返馳變壓器、多層陶瓷電 容器及鍵盤之研究發展、 製造生產與銷售
Acer CM (L) Corp.	86.01.23	Level 15(B), Main Office Tower, Financial Park Labuan, Jalan Merdeka, 87000 Federal Territory of Labuan, Malaysia	2,046,000	投資與本公司產業相關之 海內外公司或合資案
Darly Venture (L) Corp.	86.01.23	Level 15(B), Main Office Tower, Financial Park Labuan, Jalan Merdeka, 87000 Federal Territory of Labuan, Malaysia	165,000	投資與本公司產業非相關 之海內外公司或合資案
達信科技股份有限公司	87.07.16	桃園縣龜山鄉建國東路 29 號	1,000,000	光學媒介產品之生產製造
逐鹿網股份有限公司	87.07.17	臺北市中央北路一段 68 號 3F	225,000	發展網路技術、投資網路 事業
達利貳投資有限公司	89.01.19	桃園縣桃園市博愛路 69 巷 1 號 3F-1	600,000	專營投資事業
明碁亞太股份有限公司	89.03.13	桃園縣桃園市博愛路 69 巷 1 號 3F-1	90,000	亞太地區維修服務與銷售
皇景科技股份有限公司	89.05.26	台北市內湖區洲子街 61 號、63 號 3F	199,400	無線寬頻傳輸設備之研發 與產銷
達宙通訊系統股份有限公司	89.09.02	桃園縣龜山鄉山鶯路 157 號	499,000	第三代行動通訊設備基地 台系統相關產品之研發設 計製造與銷售

(三) 推定為有控制與從屬關係者其相同股東資料：無。

## (四) 整體關係企業所涵蓋行業，並說明往來分工情形

本公司以台灣為基地，進行國際化之產銷分工，由台灣負責產品之研發及製程之設計、新產品之試產、高階產品之生產及所有產品之銷售等工作；明碁馬來西亞廠、墨西哥廠及明碁蘇州廠則負責中、低階產品之生產；此外，為確實貫徹 Customer Centric(以客戶為導向)之宗旨，於香港、英國、美國、日本、荷蘭等地皆成立維修服務及銷售中心，擴大本公司歐、亞、美之行銷通路，並期能更進一步服務客戶，對於客戶之要求能做最立即、最有效之回



應。

另本公司於 86 年轉投資成立達方電子股份有限公司，達方電子負責生產返馳變壓器、陶瓷電容以及鍵盤事業，最主要目的為本公司可確實掌握關鍵零組件之生產，垂直整合上、下游產業；本公司有鑑於將來對於光學媒介產品需求日益增加，故於 87 年轉投資成立達信科技股份有限公司，其主要業務即為光學媒介產品之生產製造，如：CD-R 片、CD-RW 片等；近年來寬頻傳輸與行動通訊已逐漸成為資訊傳遞之主流，為掌握趨勢，增加競爭力，本公司於 89 年購併皇景科技並轉投資成立達宙通訊系統股份有限公司，分別致力於無線寬頻傳輸設備研發產銷及第三代行動通訊設備基地台系統相關產品之研發設計製造與銷售。至於達利投資股份有限公司、達利貳投資有限公司、Darly Venture (L) Corp. 以及 Acer CM (L) Corp. 則專營投資業務，尋找具有潛力、前瞻性之投資標的，使本公司除了能在本業獲利之外，在轉投資方面亦能創造大量利潤，擴大公司整體營運績效。

此一分工體系使本公司研發、製造、行銷能夠充份發揮功效，而產生最佳競爭力。

#### (五) 各關係企業董事、監察人及總經理資料

90.03.31 單位：股；%

企業名稱	職稱	姓名或代表人	持有股份	
			股數	持股比例
Acer Technologies Sdn.Bhd.	董事	明碁電通股份有限公司代表人： 李焜耀 洪中耀 李錫華 何金源 曾建勝	76,346,300	100%
Acer Peripherals(Hong Kong) Limited	董事	明碁電通股份有限公司代表人： 李焜耀 游克用	2	100%
Acer Wireless Technology Center	-	-	-	-
Acer Communications & Multimedia Europe B.V.	-	-	-	-
達利投資股份有限公司	董事	明碁電通股份有限公司代表人： 李焜耀 洪中耀 李志華 李錫華	19,500,000	99.99%
	監察人	明碁電通股份有限公司代表人： 游克用	19,500,000	99.99%
Acer Peripherals Japan Co., Ltd.	董事	明碁電通股份有限公司代表人： 洪中耀 李錫華 蔡崇祺	200	100%
	監察人	明碁電通股份有限公司代表人： 游克用	200	100%
Acer Peripherals, Mexicana, S.A. DE C.V.	Sole Administrator	明碁電通股份有限公司代表人： 洪中耀	1,357,088	84.5%

達方電子股份有限公司	董事	蘇開建 陳建志 潘振興 明碁電通股份有限公司代表人： 李焜耀 洪中耀 陳其宏	1,004,800 507,400 302,800 56,500,850	1.00% 0.51% 0.30% 56.50%
	監察人	楊英杰 明碁電通股份有限公司代表人： 游克用	80,000 56,500,850	0.08% 56.50%
	總經理	蘇開建	1,004,800	1.00%
Acer CM (L) Corp.	董事	明碁電通股份有限公司代表人： 李焜耀 游克用	66,000,000	100%
Darly Venture (L) Corp.	董事	明碁電通股份有限公司代表人： 李焜耀 游克用 李志華	6,000,000	100%
達信科技股份有限公司	董事	明碁電通股份有限公司 代表人： 李焜耀 李錫華 游克用 王威	50,023,750	50.02%
	監察人	謝漢萍	2,126,000	2.13%
		明碁電通股份有限公司代表人： 鄭煒順	50,023,750	50.02%
逐鹿網股份有限公司	董事	明碁電通股份有限公司代表人： 李焜耀 李志華 洪中耀 陳榮宏 游克用	17,861,750	79.39%
	監察人	明碁電通股份有限公司代表人： 劉維宇	17,861,750	79.39%
達利貳投資有限公司	董事	明碁電通股份有限公司代表人： 李焜耀 洪中耀		100%
明碁亞太股份有限公司	董事	明碁電通股份有限公司代表人： 李焜耀 洪中耀 李錫華	8,994,000	99.93%
	監察人	明碁電通股份有限公司代表人： 游克用	8,994,000	99.93%

皇景科技股份有限公司	董事	明碁電通股份有限公司代表人： 李焜耀 洪中耀 黃瑞安	19,940,000	100.00%
	監察人	明碁電通股份有限公司代表人： 游克用	19,940,000	100.00%
達宙通訊系統股份有限公司	董事	明碁電通股份有限公司代表人： 李焜耀 洪中耀 施振榮 游克用 王景揚	42,184,000	84.54%
	監察人	明碁電通股份有限公司代表人： 劉維宇	42,184,000	84.54%

(六) 各關係企業營運概況

89.12.31 單位：新台幣仟元

企業名稱	資本額	資產總值	負債總額	淨值	營業收入	營業利益	本期損益 (稅後)	每股盈餘 (元) (稅後)
Acer Technologies Sdn.Bhd.	835,800	5,613,625	4,503,401	1,083,224	16,417,623	177,250	16,276	-
Acer Peripherals(Hong Kong) Limited	-	82,650	19,407	63,243	0	(138)	(117)	-
Acer Wireless Technology Center	20,160	65,954	16,760	49,194	90,172	7,090	5,320	-
Acer Communications & Multimedia Europe B.V.	3,336	2,955,013	2,980,562	(25,549)	6,847,178	(24,721)	(53,760)	-
達利投資股份有限公司	195,000	1,170,706	277,595	893,111	0	(3,832)	545,566	-
Acer Peripherals Japan Co., Ltd.	2,582	411,987	407,341	4,646	1,639,192	15,293	2,460	-
Acer Peripherals, Mexicana, S.A. DE C.V.	278,538	672,411	476,823	195,588	965,418	25,544	15,407	-
達方電子股份有限公司	1,000,000	5,301,013	2,480,323	2,820,690	4,123,789	125,460	215,395	2.53-
Acer CM (L) Corp.	1,798,000	12,551,642	10,843,659	1,707,983	30,141,040	(324,026)	(409,776)	-
Darly Venture (L) Corp.	165,000	216,601	424	216,177	0	(324)	2,329	-
達信科技股份有限公司	1,000,000	2,304,689	295,747	2,008,942	476,721	(136,569)	(44,368)	(0.56)

逐鹿網股份有限公司	450,000	452,894	15,653	437,241	8,296	(105,795)	(81,925)	-
達利貳投資有限公司	600,000	632,683	63	632,620	0	(553)	32,620	-
明碁亞太股份有限公司	90,000	689,146	585,757	103,389	1,432,940	19,281	13,210	-
皇景科技股份有限公司	199,400	188,658	10,965	177,693	28,287	(21,819)	(15,189)	-
達宙通訊系統股份有限公司	200,000	206,550	10,179	196,371	0	(7,419)	(3,629)	-

(七) 關係企業合併財務報表：請參閱 P. -P.

(八) 關係報告書：不適用。

## 聲明書

本公司民國八十九年度(自民國八十九年一月一日至八十九年十二月三十一日止)依「關係企業合併營業報告書編製準則」應納入編製關係企業合併財務報表之公司與依財務會計準則公報第七號應納入編製關係企業合併財務報表之公司均相同，且關係企業合併財務報表中均已揭露，爰不再另行編製關係企業合併財務報表。

特此聲明

公司名稱：明碁電通股份有限公司  
(原名稱：明碁電腦股份有限公司)

負責人：施振榮

中華民國九十年三月十六日

## 二、股利政策及執行狀況：

### (一) 股利政策—剩餘股利政策

本公司係屬技術及資本密集之科技事業，正值成長期，為配合長期資本規劃，及滿足股東對現金流量之需求，本公司之股利政策採用剩餘股利政策，其步驟如下：

1. 決定最佳之資本預算。
2. 決定滿足此資本預算所需融通之資金。
3. 決定所需融通之資金多少由保留盈餘以股票股利發放方式予以支應（其餘可用現金增資或發行公司債等方式為之）。
4. 剩餘之盈餘除發放現金股利外，保留未來年度再行分配。

### (二) 未來三年股利發放方式：

本公司股利發放方式採盈餘轉增資、資本公積轉增資與現金股利三種方式配合辦理。而現金或股票股利之發放考慮因素計有：

1. 因應公司未來擴展營運規模之需求
2. 維持公司每股盈餘（EPS）獲利水準之平衡
3. 考量股東對現金流量之需求、營運盈餘之狀況

### (三) 未來三年股利發放之時機、條件、金額及種類：

公司於年度決算後如有盈餘，股利分派時為考量未來擴展營運規模及現金流量之需求，以股票股利為主，得搭配部份現金股利。原則上，每年發放之現金股利之比例不低於當年度發放現金及股票股利之百分之十五。惟本公司於民國 90 年 3 月 19 日董事會決議修正公司章程，將發放之現金股利比例，修正為不高於當年度發放現金及股票股利之百分之五十。本案待股東承認會通過後，正式生效。

(四) 過去二年度與本次無償配股對公司營業績效、每股盈餘及股東投資報酬率之影響

項目		年度			
		88 年度	89 年度	90 年度 ( 預估 )	
期初實收資本額		6,628,176	8,881,756	10,827,312	
本年度配股 配息情形	每股現金股利	1.0	0.5	1.0	
	盈餘轉增資每股配股金額(單位：元)	1.0	1.5	2.0	
	資本公積轉增資每股配股金額(單位：元)	0.5	0.5	0.5	
營業績效 變化情形	營業利益	800,248	1,630,539	2,717,585	
	營業利益較去年同期增(減)比率	10.29%	103.75%	66.67%	
	稅後純益	2,169,605	4,623,924	3,011,706	
	稅後純益較去年同期增(減)比率	49.50%	113.12%	(34.87%)	
	每股盈餘	2.75	4.27	2.65	
	每股盈餘較去年同期增(減)比率	23.32%	55.27%	(37.94%)	
	年平均投資報酬率(年平均本益比倒數)	3.87%	5.13%	6.37%	
擬制性每股 盈餘及本 益比	若盈餘轉增資全數 改配放現金股利	擬制每股盈餘	2.93	4.77	2.74
		擬制年平均投資報酬率	4.13%	5.73%	6.58%
	若未辦理資本公積 轉增資	擬制每股盈餘	2.86	4.35	3.03
		擬制年平均投資報酬率	4.03%	5.23%	7.29%
	若未辦理資本公積 且盈餘轉增資改以 現金股利發放	擬制每股盈餘	3.07	5.01	3.49
		擬制年平均投資報酬率	4.33%	6.01%	8.38%

註 1：公司應說明預估或擬制資料所依據之各項基本假設並洽會計師表示意見

註 2：若盈餘轉增資全數改配放現金股利之擬制每股盈餘

$$= [ \text{稅後純益} - \text{設算現金股利應負擔利息費用} \times (1 - \text{稅率}) ] / [ \text{當年度年底發行股份總數} - \text{盈餘配股股數} ]$$

$$\text{設算現金股利應負擔利息費用} = \text{盈餘轉增資數額} \times \text{一年期一般放款利率}$$

註 3：年平均本益比 = 年平均每股市價 / 年度財務報告每股盈餘

公司負責人： 經理人： 簽證會計師：

